

中華民國106年度

4-0501101

議會  
審定

(自106年1月1日起至106年12月31日止)

臺北市政府教育局主管

臺北市地方教育發展基金－臺北市立士林高級商業職業學校

# 附屬單位預算之分預算

(特別收入基金)

主辦會計人員 曾瓊瑩

機關長官 曾騰瀧

# 臺北市地方教育發展基金－臺北市立士林高級商業職業學校

## 目次

中華民國106年度

一、財務摘要	第 1 頁
二、業務計畫及預算概要	第 3 -13 頁
三、主要表	
(一) 基金來源、用途及餘絀預計表	第 19 -20 頁
(二) 現金流量預計表	第 21 頁
四、附屬表	
(一) 基金來源－服務收入明細表	第 23 頁
(二) 基金來源－財產處分收入明細表	第 24 頁
(三) 基金來源－其他財產收入明細表	第 25 頁
(四) 基金來源－市庫撥款收入明細表	第 26 頁
(五) 基金來源－政府其他撥入收入明細表	第 27 頁
(六) 基金來源－學雜費收入明細表	第 28 頁
(七) 基金來源－受贈收入明細表	第 29 頁
(八) 基金來源－雜項收入明細表	第 30 頁
(九) 基金用途－高中及高職教育計畫明細表	第 31 -61 頁
(十) 基金用途－一般行政管理計畫明細表	第 62 -66 頁
(十一) 基金用途－建築及設備計畫明細表	第 67 -74 頁
五、參考表	
(一) 預計平衡表	第 75 -76 頁
(二) 各項費用彙計表	第 77 -82 頁
(三) 員工人數彙計表	第 83 頁
(四) 用人費用彙計表	第 84 -87 頁
(五) 單位(或計畫)成本分析表	第 88 頁

臺北市地方教育發展基金－臺北市立士林高級商業職業學校

目 次

中華民國106年度

(六) 5年來主要業務計畫分析表 .....	第 89 頁
(七) 固定項目明細表 .....	第 90 頁

# 臺北市地方教育發展基金－臺北市立士林高級商業職業學校

40501101-1

## 財務摘要

中華民國106年度

單位：新臺幣元

項 目	本 年 度	上 年 度	比較增減(-)	%
經營成績：				
基金來源	461,244,220	458,930,482	2,313,738	0.50
基金用途	470,051,331	493,269,169	-23,217,838	-4.71
賸餘(短絀－)	-8,807,111	-34,338,687	25,531,576	--
餘絀情形：				
基金餘額	8,859,546	17,666,657	-8,807,111	-49.85
現金流量(註)：				
現金及約當現金之淨增(減－)	-8,807,111	-34,338,687	25,531,576	--

附註：現金流量係採現金及約當現金基礎，包括現金及自投資日起3個月內到期或清償之債權證券。

本 頁 空 白

# 臺北市地方教育發展基金-臺北市立士林高級商業職業學校

## 業務計畫及預算概要

中華民國 106 年度

### 壹、基金概況

#### 一、設立宗旨及願景：

(一)本校遵照憲法第 158 及 160 條規定，教育文化應發展國民之民族精神、自治精神，國民道德與健全體格、科學及生活智能，以培養青少年七大學習領域及十大基本能力。

(二)本校自 91 年度起依教育經費編列與管理法第 13 條規定設置「臺北市地方教育發展基金」之實施，以促進教育健全發展，提昇教育經費運用績效。

#### 二、組織概況（另附組織系統圖）：

本校設置校長 1 人，綜理全校校務，下設教務處、學生事務處、實習處、總務處、輔導室、全民國防教育委員會、會計室、人事室、秘書室、圖書館、進修學校等單位，現編制教師 204 人、行政人員 34 人、專任輔導教師 5 人、專任運動教練 2 人、技工 3 人、工友 8 人，總計 257 人。

內部分層業務如下：

##### (一)本校部份：

教務處：秉承校長之命，辦理全校教務事項。

教學組：掌理課程編排、教學實施、課業考查及教學研究與輔導等事項。

註冊組：掌理學籍登記及成績考查等事項。

設備組：掌理教學設備之設計、保管及維護等事項。

實驗研究組：掌理學年學分制規劃實驗、技職教育研究、教育實習等事項。

特殊教育組：掌理各類特殊教育需求學生之實習及生活輔導等事項。

學生事務處：秉承校長之命，辦理全校學生事務事項。

學生活動組：掌理訓育工作實施及學生課外活動之輔導等事項。

生活輔導組：掌理學生校內外生活輔導、勤惰考查及獎懲等事項。

體育組：掌理體育教學及體育活動等事項。

衛生組：掌理學生保健及學校環境衛生等事項。

實習處：秉承校長之命，辦理全校實習輔導等事項。

實習組：掌理學生實習計畫之擬訂及實習、觀摩之輔導等事項。

# 臺北市地方教育發展基金-臺北市立士林高級商業職業學校

## 業務計畫及預算概要

中華民國 106 年度

技能檢定組：掌理技能檢定計畫、督導與實施等事項。

總務處：秉承校長之命，辦理全校總務事項。

事務組：掌理財產之保管、營繕工程、物品採購、工友管理及其他庶務等事項。

文書組：掌理文件之收發、繕校、印信典守及檔案管理等事項。

出納組：掌理現金出納、票據、契約、證券之保管及移轉等事項。

經營組：掌理員工福利物品配售等事項。

輔導室：秉承校長之命，辦理規劃、協調全校學生輔導工作等事項。

圖書館：秉承校長之命，辦理全校圖書購置計畫之擬訂，管理及參考諮詢服務等事項。

資訊組：掌理全校校務系統、電腦維護及網路管理等事項。

會計室：秉承上級主計機關之監督與指導，並受校長之指揮，依法辦理歲計、會計、統計等事項。

人事室：秉承上級人事機關之監督與指導，並受校長之指揮，依法辦理人事管理查核等事項。

全民國防教育委員會：秉承校長之命，辦理全校學生軍訓教學及學生安全等事宜。

秘書室：綜合重要文稿之撰擬、一般文稿之審核、記載學校大事紀、校史資料之蒐集與管理、各處室業務之協調及校長交辦等事項。

### (二)進修學校部份：

教學組：掌理課程編排、課業考察教學研究及教學指導等事項。

註冊組：掌理學生編班、註冊、轉學、休學及成績考察等事項。

學生活動組：掌理訓育計劃及擬定、社團指導等事項。

生活輔導組：掌理學生校內外生活輔導、勤惰考查及獎懲等事項。

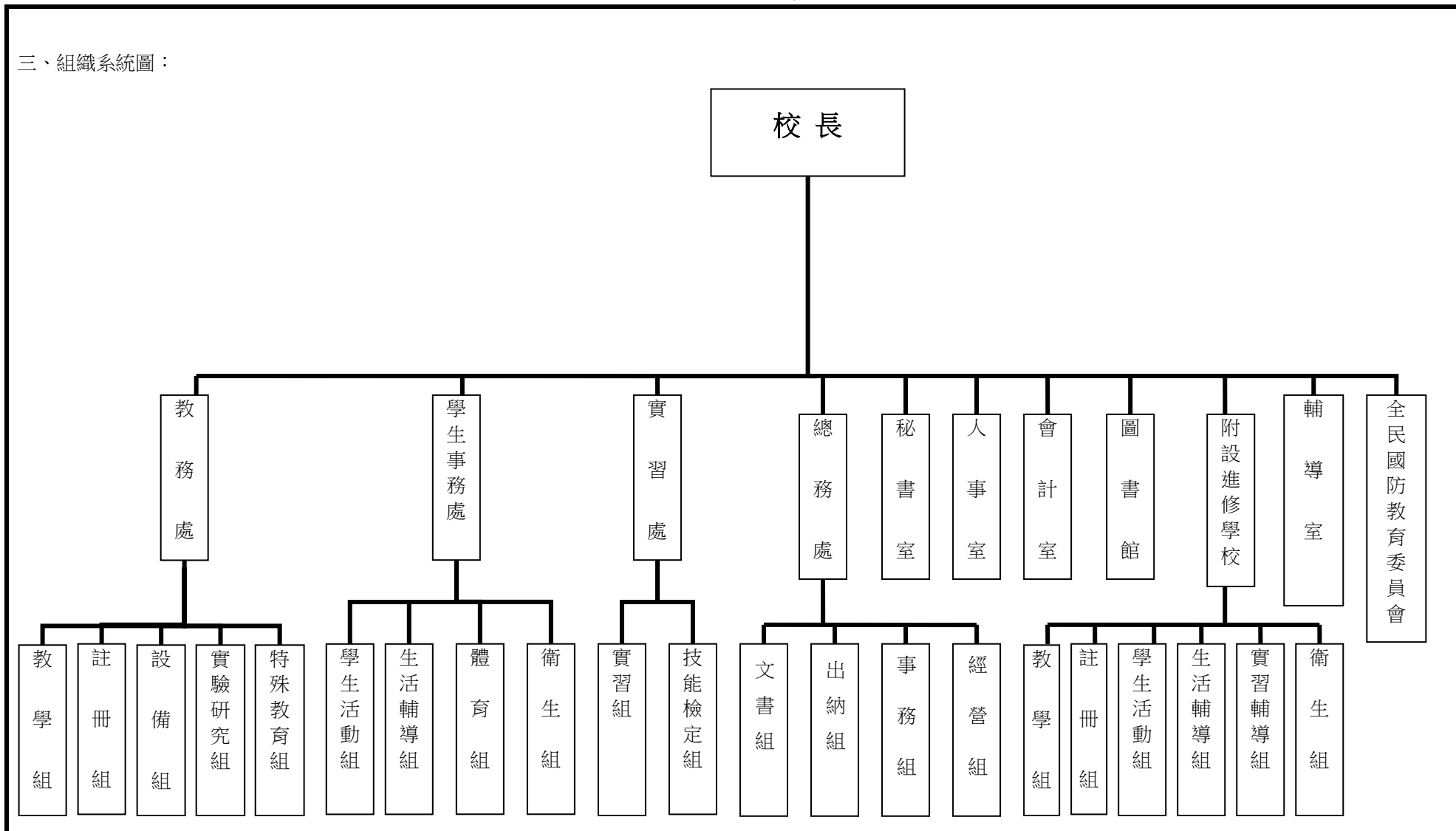
實習輔導組：掌理學生實習計畫之擬訂及實習、觀摩之輔導等事項。

衛生組：掌理學生保健及學校環境衛生等事項。

業務計畫及預算概要

中華民國 106 年度

三、組織系統圖：





# 臺北市地方教育發展基金-臺北市立士林高級商業職業學校

## 業務計畫及預算概要

中華民國 106 年度

四、基金歸類及屬性：本校地方教育發展基金依據教育經費編列與管理法第 13 條規定設置，本基金為預算法第 4 條第 1 項第 2 款第 5 目所定之特別收 2 款第 5 目所定之特別收入基金，以本府教育局為管理機關。

### 貳、業務範圍及經營趨勢

#### 一、業務範圍：

(一)依據教育基本法培養學生健全人格，民主素養，法治觀念，人文涵養，強健體魄及思考判斷與創造能力。

(二)依據特殊教育法、特殊教育法施行細則及相關規定，設立資源班、體育班及特殊教育班，因材施教，以達適才適性發展之教育目標。

#### 二、最近 5 年經營趨勢：

基金來源、用途及餘絀

單位：新臺幣元

來源 用途 餘絀	年 度	102 年度決算 金 額	103 年度決算 金 額	104 年度決算 金 額	105 年度預算數 金 額	本年度預算數 金 額
來源部分		493,314,937	513,360,402	500,249,830	458,930,482	461,244,220
用途部分		486,615,986	497,604,868	513,067,020	493,269,169	470,051,331
餘絀部分		6,698,951	15,755,534	-12,817,190	-34,338,687	-8,807,111

### 參、業務計畫

#### 一、業務計畫及目標：

本年度業務計畫重點與預算配合情形及預期績效，詳列如下：

(一)高中及高職教育計畫：本年度預算編列 424,516,016 元，預定招收 88 班，學生人數 3,190 人，係購置各科教學用設備零件，辦理各項教學，充實職業智能，革新教學方法，充實各科教材，以改善教學品質，提昇教學效能，及辦理教師甄選、在校生丙級技術士技能檢定、指定活動等項目，藉由辦理各項活動可鍛鍊學生強健的身體，增進學生各項生活智能。

# 臺北市地方教育發展基金-臺北市立士林高級商業職業學校

## 業務計畫及預算概要

中華民國 106 年度

(二)一般行政管理計畫：本年度預算編列 37,345,615 元，係配合校務推動行政處室支援工作，進而增進校務運作。

(三)建築及設備計畫：本年度預算編列 8,189,700 元，係汰換電腦及電腦周邊設備零組件、EV3 程式設計機器人、攜帶式超音波治療器、相機鏡頭、圖書、樂器等及購置各科教學設備、校園骨幹網路計畫光纖收容箱、OS212 芯線材熔接方式、光纖短跳接線、領先計畫電子閱讀器、影片剪輯系統、網路主機伺服器、筆記型電腦、高解析及超短焦單槍投影機、擴音設備、白板、收納櫃、語言學習系統、高架地板組、電動投影布幕、主題書展用書、美工軟體、試辦雲端電腦教室用網路交換器、簡易型個人電腦、伺服器主機，E 化學習試辦計畫平板電腦、蒸飯箱、碎紙機、一氧化碳濃度測量儀、數位液晶投影機、無線麥克風、圖書館監視系統、電腦主機房專用恆溫控制系統、校園監視系統、會議桌、突擊步槍、隔音牆、收銀機、電腦教學軟體費、以改善教學環境，增進教學效能，並提高行政效率。

### 二、執行政府重要政策：

(一)發展學校本位課程：檢討過去，著眼現在，前瞻未來學校之課程與教學，並兼顧學校類科發展與學生未來需求，培育人文素養與專業學能之現代公民。

(二)開啟多元智慧與適性學習：辦理學年學分制透過課程安排，推展多元智慧教學活動與評量，開設選修專論課程，以激發學生學習潛能，發展學生多元智能，達成適性學習之目的。

(三)落實全人教育：

- 1.成立多樣化社團：發展藝文性、體能性、義務性、學術性社團，提供學生多元之學習機會及適性發展之空間，鼓勵學生自活動中學習，並由學習過實際程中培養自信，進而培養學生正當休閒活動。
- 2.鼓勵學生參與社會活動：積極開發個人潛能，養成在服務過程中關懷他人，關懷社會之情操，建立服務至上之觀念。
- 3.落實民主法治教育：培養學生知法、守法之觀念，鼓勵學生自治，建立學生意見反映及申訴管道，達到全人教育之目標。
- 4.推動環境教育：配合政府資源回收及垃圾分類政策，落實垃圾減量、減容措施，維護校園整潔。

(四)培養學生精良的專業知能：

- 1.充實與更新實施新課程實習教學設備、改善教學環境，提昇專業知能教學效果。
- 2.輔導學生參加技能檢定考取專業證照，加強就業與升學競爭力。
- 3.定期辦理多項學藝、體能與專業技能競賽，以培養學生各項才藝暨自我發展之能力，並培訓學生參加技能競賽，提昇技術水準。

(五)建立溝通無礙的學習網路文化：

- 1.推動校務行政全面電腦化，鼓勵行政人員及教師善用電腦於一般行政事務及教學，並透過網際網路與電子郵件擴大溝通管道與學習視野。

# 臺北市地方教育發展基金-臺北市立士林高級商業職業學校

## 業務計畫及預算概要

中華民國 106 年度

2.積極溝通觀念及協調作法，以建立校務發展共識。

3.學校行政、教師會及家長會三方互動良好，同心協力辦理學校事務及活動。

### 肆、預算概要

一、基金來源及用途之預計：

(一)本年度基金來源：服務收入 1,148,000 元，財產處分收入 400,000 元，其他財產收入 257,000 元，市庫撥款收入 421,261,640 元，政府其他撥入收入 15,829,700 元，學雜費收入 22,199,780 元，雜項收入 148,100 元，基金來源合計 461,244,220 元。

(二)本年度基金用途：高中及高職教育計畫 424,516,016 元，一般行政管理計畫 37,345,615 元，建築及設備計畫 8,189,700 元，基金用途合計 470,051,331 元。

二、基金餘絀之預計：本年度短絀 8,807,111 元。

三、現金流量之預計：本年度業務活動淨現金流出 8,807,111 元。

四、補辦預算事項：詳補辦預算明細表。

購置固定資產 2,943,071 元。

(一)教育部補助聘任專任運動教練經費 27,600 元。

(二)教育部補助 104 學年度高職優質化輔助方案設備經費 1,075,000 元。

(三)教育部補助 104 學年度學習社區教育資源均質化輔助方案設備經費 525,000 元。

(四)教育局補助所屬行政大樓會議室及外牆整修工程計畫，內屬設備部分移列固定資產 203,454 元。

(五)教育局補助 104 年度所屬學校改善運動設施設備，內屬設備部分移列固定資產 390,000 元。

(六)教育部補助 104 年度特殊教育高職特教班暨職業輔導員設備費 75,000 元。

(七)為建置優質教學環境，更新視聽教室破損老舊高架地板，所需經費擬由高職教育計畫-設備零件項支應 304,052 元。

(八)為建置優質教學環境，更新視聽教室破損老舊木門，所需經費擬由高職教育計畫-設備零件項支應 24,150 元。

(九)為紀錄並彙集學生各項活動，確實需要辦理新購，且具急迫及必要性，所需經費擬由高職教育計畫-設備零件項支應 10,550 元。

(十)為建置教職員工差勤管理系統等確實需要，且具急迫及必要性，所需經費擬由高職教育計畫-設備零件項支應 21,500 元。

(十一)為音樂教室使用確實需要且具急迫及必要性，所需經費擬由高職教育計畫-設備零件項支應 24,000 元。

(十二)為收取各項輔導費用辨識鈔票真偽確實需要辦理新購，且具急迫及必要性，所需經費擬由高職教育計畫-設備零件項支應 13,000 元。

(十三)教育部補助 103 年度全國在校生商業類丙級專業技能檢定設備費 102,865 元。

(十四)教育部補助棒球場地修整建經費內屬設備部分移列固定資產 146,900 元。

# 臺北市地方教育發展基金-臺北市立士林高級商業職業學校

## 業務計畫及預算概要

中華民國 106 年度

### 伍、其他重要說明

一、本年度預算與上年度預算各項目增減之原因：

(一)員工人數增減原因分析：本年度校長 1 人、教師 204 人、行政人員 34 人、專任輔導教師 5 人、專任運動教練 2 人、技工 3 人、工友 8 人，總計 257 人。

因配合附設進修學校編制調整，故本年度較上年度減列教師 5 人，行政人員 4 人。

(二)基金來源、用途及餘絀各科目增減原因分析：

服務收入本年度預算數 1,148,000 元，較上年度預算數 1,148,000 元，無增減。

財產處分收入本年度預算數 400,000 元，較上年度預算數 142,751 元，係因財產報廢殘值收入核實增列 257,249 元。

其他財產收入本年度預算數 257,000 元，較上年度預算數 202,026 元，係因其他財產收入核實增列 54,974 元。

市庫撥款收入本年度預算數 421,261,640 元，較上年度預算數 419,128,554 元，依實際狀況核實增列 2,133,086 元。

政府其他撥入收入本年度預算數 15,829,700 元，較上年度預算數 15,661,700 元，係因教育部補助教官值班費收入等核實增列 168,000 元。

學雜費收入本年度預算數 22,199,780 元，較上年度預算數 22,199,780 元，無增減。

受贈收入本年度預算 0 元，較上年度預算 14,307 元，係因受贈收入核實減列 14,307 元。

雜項收入本年度預算數 148,100 元，較上年度預算數 433,364 元，係因其他雜項收入核實減列 285,264 元。

用人費用本年度預算數 424,345,969 元，較上年度預算數 435,825,489 元，係因實際狀況核實減列 11,479,520 元。

服務費用本年度預算數 21,479,849 元，較上年度預算數 18,792,929 元，依實際狀況核實增列 2,686,920 元。

材料及用品費本年度預算數 9,412,409 元，較上年度預算數 8,785,158 元，係因業務需要核實增列 627,251 元。

租金、償債與利息本年度預算數 380,800 元，較上年度預算數 228,800 元，係因業務需要核實增列 152,000 元。

購建固定資產、無形資產及非理財目的之長期投資本年度預算數 8,189,700 元，較上年度預算數 24,203,189 元，係因整修工程等核實減列 16,013,489 元。

會費、捐助、補助、分攤、照護、救濟與交流活動費本年度預算數 4,886,944 元，較上年度預算數 3,545,944 元，係因業務需要核實增列 1,341,000 元。

其他本年度預算數 1,355,660 元，較上年度預算數 1,887,660 元，係因實際狀況核實減列 532,000 元。

二、105 學年度第 2 學期核定普通班 79 班(含進修學校 19 班)、資源班 3 班、特教班 3 班、體育班 3 班，共計 88 班，預定招收學生人數 3,190 人；106 學年度第 1 學期預估普通班 79 班(含進修學校 19 班)、資源班 3 班、特教班 3 班、體育班 3 班，共計 88 班，預定招收學生人數 3,190 人。

臺北市地方教育發展基金-臺北市立士林高級商業職業學校

業務計畫及預算概要

中華民國 106 年度

三、其他有關說明：無

臺北市地方教育發展基金－臺北市立士林高級商業職業學校

40501101-11

補辦預算明細表

中華民國106年度

單位：新臺幣元

先行辦理 年 度	業務計畫 及用途別	項 目 名 稱	單 位	數 量	單 價	金 額	說 明
104	建築及設備計畫	合計				2,943,071	
		購置固定資產				2,943,071	
						2,108,421	
		購置固定資產				328,202	104.10.19府授主事預字第 10431335100號
		購置什項設備				328,202	
		高架地板組	間	1	304,052	304,052	為建置優質教學環境，更新視聽 教室之破損老舊高架地板確實需 要，且具急迫及必要性，所需經 費擬由本校高中及高職教育計畫- 設備零件項下支應。
		鐵門	式	1	24,150	24,150	為建置優質教學環境，更新視聽 教室破損老舊木門確實需要，且 具急迫及必要性，所需經費擬由 本校高中及高職教育計畫-設備零 件項下支應。 104.10.19府教工字第10440687500 號
購置固定資產				1,502,354			
購置機械及設備				525,000			
		數位攝影機(光學數位變焦30倍 /350倍、防手震智慧型動態模式)	臺	1	23,000	23,000	教育部補助104學年度第1學期高 職優質化輔助方案經費。

## 臺北市地方教育發展基金－臺北市立士林高級商業職業學校

## 補辦預算明細表

中華民國106年度

單位：新臺幣元

先行辦理 年 度	業務計畫 及用途別	項 目 名 稱	單 位	數 量	單 價	金 額	說 明
		A3印表機	臺	2	13,000	26,000	教育部補助104學年度第1學期高職優質化補助方案經費。
		A3美工設計專業掃瞄器	臺	2	38,000	76,000	教育部補助104學年度第1學期高職優質化補助方案經費。
		數位照相機(52倍超長光學變焦、SR光學防抖機構窗)	臺	1	10,000	10,000	教育部補助104學年度第1學期高職優質化補助方案經費。
		攜帶式超音波治療器	臺	3	65,000	195,000	教育局學校設施改善準備，補助所屬學校改善運動設施設備，內屬設備部分移列固定資產。
		冰敷治療機	臺	3	19,000	57,000	教育局學校設施改善準備，補助所屬學校改善運動設施設備，內屬設備部分移列固定資產。
		八頻道低週波治療機	臺	1	50,000	50,000	教育局學校設施改善準備，補助所屬學校改善運動設施設備，內屬設備部分移列固定資產。
		氣動式加壓系統	臺	1	88,000	88,000	教育局學校設施改善準備，補助所屬學校改善運動設施設備，內屬設備部分移列固定資產。
	購置交通及運輸設備					146,900	
		20呎貨櫃屋(內含厚13mm橡膠地墊)	座	1	76,700	76,700	教育局學校設施改善準備，補助整修棒球場地經費計畫，內屬設備部分移列固定資產。
		20呎貨櫃屋(不含橡膠地墊)	座	1	70,200	70,200	教育局學校設施改善準備，補助整修棒球場地經費計畫，內屬設備部分移列固定資產。
	購置什項設備					830,454	

臺北市地方教育發展基金－臺北市立士林高級商業職業學校

40501101-13

補辦預算明細表

中華民國106年度

單位：新臺幣元

先行辦理 年 度	業務計畫 及用途別	項 目 名 稱	單 位	數 量	單 價	金 額	說 明
		圖書及非書資料	批	1	90,000	90,000	教育部補助104學年度第1學期高職優質化補助方案經費。
		EV3程式設計機器人	套	21	22,000	462,000	教育部補助104學年度第1學期高職優質化補助方案經費。
		餐飲專用冰箱(4門、 W1200mm*D810mm*H2000mm)	臺	1	50,000	50,000	教育部補助104年特殊教育高職特教班暨職業輔導員設備費。
		洗衣機(10公升)	臺	1	25,000	25,000	教育部補助104年特殊教育高職特教班暨職業輔導員設備費。
		會議桌(長160cm*寬90cm)	張	12	11,399	136,788	教育局學校設施改善準備，補助行政大樓會議室及外牆整修工程計畫，內屬設備部分移列固定資產。
		會議桌(長180cm*寬90cm)	張	4	12,482	49,928	教育局學校設施改善準備，補助行政大樓會議室及外牆整修工程計畫，內屬設備部分移列固定資產。
		會議桌(長180cm*寬90cm，含電腦 主機座及鍵盤抽屜)	張	1	16,738	16,738	教育局學校設施改善準備，補助行政大樓會議室及外牆整修工程計畫，內屬設備部分移列固定資產。
	購置固定資產					277,865	104.12.25府授教工字第 10443392800號
	購置機械及設備					197,065	
		LED全彩字幕機 (40cm*424cm*12cm)	座	1	79,065	79,065	教育部補助104年度全國在校商 業類丙級專業技能檢定設備費。



## 臺北市地方教育發展基金－臺北市立士林高級商業職業學校

## 補辦預算明細表

中華民國106年度

單位：新臺幣元

先行辦理 年 度	業務計畫 及用途別	項 目 名 稱	單 位	數 量	單 價	金 額	說 明
105	建築及設備計畫	65吋觸控液晶顯示器	臺	1	49,000	49,000	教育部補助104學年度高級中等學校適性學習社區教育資源均質化實施方案經費。
		平板電腦	臺	2	10,000	20,000	教育部補助104學年度高級中等學校適性學習社區教育資源均質化實施方案經費。
		A3彩色雷射印表機	臺	1	49,000	49,000	教育部補助104學年度高級中等學校適性學習社區教育資源均質化實施方案經費。
		購置交通及運輸設備				57,000	
		專業型手提式無線擴音機	臺	3	19,000	57,000	教育部補助104學年度高級中等學校適性學習社區教育資源均質化實施方案經費。
		購置什項設備				23,800	
		咖啡機	臺	1	23,800	23,800	教育部補助104年度全國在校商業類丙級專業技能檢定設備費。
		購置固定資產				834,650	105.1.29府教工字第10530978000號
	購置機械及設備				415,600		
		無線網路基地台	臺	15	10,000	150,000	教育部補助104學年度第2學期高職優質化輔助方案經費。
		特殊效果鏡頭	個	2	29,000	58,000	教育部補助104學年度第2學期高職優質化輔助方案經費。
						208,000	

臺北市地方教育發展基金－臺北市立士林高級商業職業學校

40501101-15

補辦預算明細表

中華民國106年度

單位：新臺幣元

先行辦理 年 度	業務計畫 及用途別	項 目 名 稱	單 位	數 量	單 價	金 額	說 明
	購置什項設備					207,600	
		圖書及非書資料	批	1	100,000	100,000	教育部補助104學年度第2學期高職優質化輔助方案經費。
		黑管	組	1	40,000	40,000	教育部補助104學年度第2學期高職優質化輔助方案經費。
		伸縮喇叭	組	1	40,000	40,000	教育部補助104學年度第2學期高職優質化輔助方案經費。
		柔道訓練專用假人	具	2	13,800	27,600	教育部補助聘任專任運動教練經費。
	購置固定資產					45,500	105.03.04府授主事預字第10530309300號
	購置機械及設備					21,500	
		打卡鐘	組	1	21,500	21,500	為建置教職員工差勤管理需求確實需要，且具急迫及必要性，所需經費擬由本校高中及高職教育計畫-設備零件項下支應。
	購置交通及運輸設備					24,000	
		揚聲器	組	1	24,000	24,000	為音樂教室教學使用確實需要，且具急迫及必要性，所需經費擬由本校高中及高職教育計畫-設備零件項下支應。
	購置固定資產					350,000	105.4.27府教工字第10534188100號

## 臺北市地方教育發展基金－臺北市立士林高級商業職業學校

## 補辦預算明細表

中華民國106年度

單位：新臺幣元

先行辦理 年 度	業務計畫 及用途別	項 目 名 稱	單 位	數 量	單 價	金 額	說 明
	購置機械及設備					182,000	
		數位相機(120倍精細數位變焦、AF約5公分至無限遠)	臺	1	10,000	10,000	教育部補助高級中等學校適性學習社區教育資源均質化實施方案經費。
		數位錄影機(857萬畫素，20倍光學變焦)	臺	1	53,000	53,000	教育部補助高級中等學校適性學習社區教育資源均質化實施方案經費。
		平板電腦	臺	7	10,000	70,000	教育部補助高級中等學校適性學習社區教育資源均質化實施方案經費。
		65吋觸控液晶顯示器	臺	1	49,000	49,000	教育部補助高級中等學校適性學習社區教育資源均質化實施方案經費。
	購置交通及運輸設備					33,000	
		專業型手提式無線擴音機	臺	1	33,000	33,000	教育部補助高級中等學校適性學習社區教育資源均質化實施方案經費。
	購置什項設備					135,000	
		小喇叭	支	1	28,000	28,000	教育部補助高級中等學校適性學習社區教育資源均質化實施方案經費。
		室內小鼓	個	1	10,000	10,000	教育部補助高級中等學校適性學習社區教育資源均質化實施方案經費。
		短笛	支	1	19,000	19,000	教育部補助高級中等學校適性學習社區教育資源均質化實施方案經費。

臺北市地方教育發展基金－臺北市立士林高級商業職業學校

40501101-17

補辦預算明細表

中華民國106年度

單位：新臺幣元

先行辦理 年 度	業務計畫 及用途別	項 目 名 稱	單 位	數 量	單 價	金 額	說 明
		次中音沙克斯	支	1	40,000	40,000	經費。 教育部補助高級中等學校適性學習社區教育資源均質化實施方案經費。
		四音鼓	個	1	38,000	38,000	教育部補助高級中等學校適性學習社區教育資源均質化實施方案經費。
	購置固定資產					23,550	105.06.04府授主事預字第10530786900號
	購置機械及設備					10,550	
		攝影機	臺	1	10,550	10,550	為記錄並彙集學生各項活動，確實需要辦理新購，且具急迫及必要性，所需經費擬由本校高中及高職教育計畫-設備零件項下支應。
	購置什項設備					13,000	
		驗鈔機	臺	1	13,000	13,000	為收取各項輔導費用辨識鈔票真偽，確實需要辦理新購，且具急迫及必要性，所需經費擬由本校高中及高職教育計畫-設備零件項下支應。

備註：各管理機關(構)依預算法第 8 8 條規定補辦預算，應確係不及編入年度預算，且因經營環境發生重大變遷或正常業務(含執行中央補助款項目)之確實需要，並經主管機關核轉本府核准先行辦理者；不具急迫性之事項，仍應儘可能納入預算辦理。

本 頁 空 白

臺北市地方教育發展基金－臺北市立士林高級商業職業學校

40501101-19

基金來源、用途及餘絀預計表

中華民國106年度

單位：新臺幣元

前年度決算數	科 目		本年度預算數	上年度預算數	比較增減（－）
	編 號	名 稱			
500,249,830	4	基金來源	461,244,220	458,930,482	2,313,738
916,700	43	勞務收入	1,148,000	1,148,000	
916,700	431	服務收入	1,148,000	1,148,000	
656,171	45	財產收入	657,000	344,777	312,223
399,480	451	財產處分收入	400,000	142,751	257,249
256,691	45Y	其他財產收入	257,000	202,026	54,974
475,699,070	46	政府撥入收入	437,091,340	434,790,254	2,301,086
452,284,409	462	市庫撥款收入	421,261,640	419,128,554	2,133,086
23,414,661	46Y	政府其他撥入收入	15,829,700	15,661,700	168,000
22,833,950	4S	教學收入	22,199,780	22,199,780	
22,833,950	4S1	學雜費收入	22,199,780	22,199,780	
143,939	4Y	其他收入	148,100	447,671	-299,571
	4YO	受贈收入		14,307	-14,307
143,939	4YY	雜項收入	148,100	433,364	-285,264
513,067,020	5	基金用途	470,051,331	493,269,169	-23,217,838
440,216,044	52	高中及高職教育計畫	424,516,016	428,386,244	-3,870,228
35,815,348	5L	一般行政管理計畫	37,345,615	40,679,736	-3,334,121

# 臺北市地方教育發展基金－臺北市立士林高級商業職業學校

## 基金來源、用途及餘絀預計表

中華民國106年度

單位：新臺幣元

前年度決算數	科 目		本年度預算數	上年度預算數	比較增減（－）
	編 號	名 稱			
37,035,628	5M	建築及設備計畫	8,189,700	24,203,189	-16,013,489
-12,817,190	6	本期賸餘(短絀-)	-8,807,111	-34,338,687	25,531,576
64,822,534	71	期初基金餘額	17,666,657	35,548,386	-17,881,729
52,005,344	73	期末基金餘額	8,859,546	1,209,699	7,649,847

臺北市地方教育發展基金－臺北市立士林高級商業職業學校

40501101-21

現金流量預計表

中華民國106年度

單位：新臺幣元

項 目		本年度預算數	說 明
編 號	名 稱		
81	業務活動之現金流量		
811	本期賸餘(短絀－)	-8,807,111	
813	業務活動之淨現金流入(流出－)	-8,807,111	
82	其他活動之現金流量		
82Z	其他活動之淨現金流入(流出－)		
83	現金及約當現金之淨增(淨減－)	-8,807,111	
84	期初現金及約當現金	44,802,571	
85	期末現金及約當現金	35,995,460	

註：本表係採現金及約當現金基礎，包括現金及自投資日起3個月內到期或清償之債權證券。



本 頁 空 白

臺北市地方教育發展基金－臺北市立士林高級商業職業學校

40501101-23

基金來源－服務收入明細表

中華民國106年度

單位：新臺幣元

前年度決算數	上年度預算數	科 目		本 年 度 預 算 數				說 明
		編 號	名 稱	單 位	數 量	單 價	金 額	
916,700	1,148,000		合計				1,148,000	
916,700	1,148,000	431	服務收入				1,148,000	較上年度預算數1,148,000元，無增減。
				年	1	800,000	800,000	教科書費作業管理費收入(收支對列)。
				人	500	500	250,000	教師甄選報名費收入。(收支對列)
				人	25	700	17,500	學生甄選業務(體育班)(收支對列)。
				人	350	230	80,500	學生甄選業務(特色招生)(收支對列)。

臺北市地方教育發展基金－臺北市立士林高級商業職業學校

基金來源－財產處分收入明細表

中華民國106年度

單位：新臺幣元

前年度決算數	上年度預算數	科 目		本 年 度 預 算 數				說 明
		編 號	名 稱	單 位	數 量	單 價	金 額	
399,480	142,751		合計				400,000	
399,480	142,751	451	財產處分收入	年	1	400,000	400,000	較上年度預算數142,751元，增加257,249元。 財產報廢殘值收入。

臺北市地方教育發展基金－臺北市立士林高級商業職業學校

40501101-25

基金來源－其他財產收入明細表

中華民國106年度

單位：新臺幣元

前年度決算數	上年度預算數	科 目		本 年 度 預 算 數				說 明
		編 號	名 稱	單 位	數 量	單 價	金 額	
256,691	202,026		合計				257,000	
256,691	202,026	45Y	其他財產收入				257,000	較上年度預算數202,026元，增加54,974元。
				年	1	64,000	64,000	場地開放收入(收支對列)。
				年	1	24,000	24,000	合作社場地租金收入。
				年	1	169,000	169,000	教職員工停車費收入。

臺北市地方教育發展基金－臺北市立士林高級商業職業學校

基金來源－市庫撥款收入明細表

中華民國106年度

單位：新臺幣元

前年度決算數	上年度預算數	科 目		本 年 度 預 算 數				說 明
		編 號	名 稱	單 位	數 量	單 價	金 額	
452,284,409	419,128,554		合計				421,261,640	
452,284,409	419,128,554	462	市庫撥款收入	年	1	421,261,640	421,261,640	較上年度預算數419,128,554元，增加2,133,086元。市府補助款。(含學費減免市庫負擔12,479,400元)

臺北市地方教育發展基金－臺北市立士林高級商業職業學校

40501101-27

基金來源－政府其他撥入收入明細表

中華民國106年度

單位：新臺幣元

前年度決算數	上年度預算數	科 目		本 年 度 預 算 數				說 明
		編 號	名 稱	單 位	數 量	單 價	金 額	
23,414,661	15,661,700		合計				15,829,700	
23,414,661	15,661,700	46Y	政府其他撥入收入				15,829,700	較上年度預算數15,661,700元，增加168,000元。
				人、學期	821x1	5,400	4,433,400	教育部補助學生學費收入(日間部一二年級105學年度下)(1466*0.56=821)
				人、學期	98x1	3,700	362,600	教育部補助學生學費收入(進修學校三年級105學年度下)(175*0.56=98)
				人、學期	119x1	5,400	642,600	教育部補助學生學費收入(夜間部四年級105學年度下)(211*0.56=119)
				人、學期	218x1	3,700	806,600	教育部補助學生學費收入(進修學校一二年級105學年度下)(390*0.56=218)
				人、學期	313x1	5,400	1,690,200	教育部補助學生學費收入(日間部三年級105學年度下)(558*0.56=313)
				人、學期	331x1	3,700	1,224,700	教育部補助學生學費收入(進修學校一二三年級106學年度上)(590*0.56=331)
				人、學期	1,204x1	5,400	6,501,600	教育部補助學生學費收入(日間部一二三年級106學年度上)(2149*0.56=1204)
				人、月	7x12	2,000	168,000	教育部補助教官值班費收入(收支對列)(新增)。

## 臺北市地方教育發展基金－臺北市立士林高級商業職業學校

## 基金來源－學雜費收入明細表

中華民國106年度

單位：新臺幣元

前年度決算數	上年度預算數	科 目		本 年 度 預 算 數				說 明
		編 號	名 稱	單 位	數 量	單 價	金 額	
22,833,950	22,199,780		合計				22,199,780	
22,833,950	22,199,780	4S1	學雜費收入				22,199,780	較上年度預算數22,199,780元，無增減。
				人、學期	105x2	5,400	1,134,000	學費學分費收入(日夜間部)。
				人、學期	2,202x2	1,330	5,857,320	本校普通班學生雜費收入(低收入戶等減免175人)。(收支對列)
				人、學期	230x2	570	262,200	進修學校普通班學生實習費收入(低收入戶等減免5人)。(收支對列)
				人、學期	2,202x2	570	2,510,280	本校普通班學生實習費收入(低收入戶等減免175人)。(收支對列)
				人、學期	230x2	1,330	611,800	進修學校本校普通班學生雜費收入(低收入戶等減免5人)。(收支對列)
				人、學期	798x2	1,900	3,032,400	本校資處、廣設科學生實習費收入(低收入戶等減免40人)。(收支對列)
				人、學期	798x2	1,495	2,386,020	本校資處、廣設科學生雜費收入(低收入戶等減免40人)。(收支對列)
				人、學期	25x2	3,700	185,000	學費學分費收入(進修學校)。
				年	1	2,200,000	2,200,000	學習輔導費收入(收支對列)。
				年	1	3,640,000	3,640,000	重修學分費收入(收支對列)。
				人、學期	501x2	380	380,760	電腦耗材、周邊設備及相關教學軟體費收入(收支對列)。

臺北市地方教育發展基金－臺北市立士林高級商業職業學校

40501101-29

基金來源－受贈收入明細表

中華民國106年度

單位：新臺幣元

前年度決算數	上年度預算數	科 目		本 年 度 預 算 數				說 明
		編 號	名 稱	單 位	數 量	單 價	金 額	
	14,307		合計					較上年度預算數14,307元，減少14,307元。
	14,307	4YO	受贈收入					



## 臺北市地方教育發展基金－臺北市立士林高級商業職業學校

## 基金來源－雜項收入明細表

中華民國106年度

單位：新臺幣元

前年度決算數	上年度預算數	科 目		本 年 度 預 算 數				說 明
		編 號	名 稱	單 位	數 量	單 價	金 額	
143,939	433,364		合計				148,100	
143,939	433,364	4YY	雜項收入				148,100	較上年度預算數433,364元，減少285,264元。
				年	1	12,000	12,000	出售圖說工本費收入。
				年	1	3,600	3,600	觀測站電費補助收入。
				年	1	22,500	22,500	特教班義賣收入。(收支對列)
				年	1	110,000	110,000	其他雜項收入。

臺北市地方教育發展基金－臺北市立士林高級商業職業學校

40501101-31

基金用途－高中及高職教育計畫明細表

中華民國106年度

單位：新臺幣元

前年度決算數	上年度預算數	科 目		本年度預算數				說 明
		編 號	名 稱	單位	數量	單價	金額	
440,216,044	428,386,244		合 計				424,516,016	
405,239,299	397,362,473	1	用人費用				389,359,654	
173,507,241	164,052,000	11	正式員額薪資				158,484,000	較上年度預算數164,052,000元，減少5,568,000元。
173,507,241	164,052,000	113	職員薪金	年	1	151,428,000	151,428,000	教職員196人薪金(詳用人費用彙計表)。
				年	1	7,056,000	7,056,000	教職員13人薪金(詳用人費用彙計表)。
13,341,800	16,142,400	12	聘僱及兼職人員薪資				16,142,400	較上年度預算數16,142,400元，無增減。
13,341,800	16,142,400	124	兼職人員酬金	節、週、月	750x4x11	400	13,200,000	兼課鐘點費：1.依課程標準每週課程總時數3,113節。2.現有教師依規定標準每週應授課時數計2,363節。3.每週兼課總時數1-2=750節。
				人、節、月	22x18x11	400	1,742,400	教師代課鐘點費，本校編制教師總人數197人，按9分之1計，編列22人，每人198節，總節數22人*198節=4,356節。
				節	3,000	400	1,200,000	資源班鐘點費：酌減資源班特教

## 臺北市地方教育發展基金－臺北市立士林高級商業職業學校

## 基金用途－高中及高職教育計畫明細表

中華民國106年度

單位：新臺幣元

前年度決算數	上年度預算數	科 目		本年度預算數				說 明
		編 號	名 稱	單位	數量	單價	金額	
2,354,337	2,701,210	13	超時工作報酬				2,562,929	教師員額2名改編列鐘點費，每1名改編額度60萬元，共計鐘點費120萬元。 較上年度預算數2,701,210元，減少138,281元。
1,982,482	2,392,650	131	加班費	年	1	877,334	877,334	不休假出勤加班費。
				人、小時	384x4	185	284,160	教職員趕辦各項業務、活動及參加各種慶典等加班費。(收支對列)
				人、小時	40x5	185	37,000	辦理報名、事務及文書處理等加班費(教師甄選)。(收支對列)
				人、小時	43x1	185	7,955	學生甄選業務工作人員等加班費(特色招生)(收支對列)。
				人、小時	26x13	185	62,530	工作人員等加班費(教科書費作業管理費)(收支對列)。
				人、小時	41x29	185	219,965	辦理學習輔導工作人員加班費(學習輔導費)(收支對列)。
				人、小時	281x7	185	363,895	辦理學生重修學分工作人員加班費(重修學分費)(收支對列)。
				人、小時	4x8	185	5,920	高職學務主任會議工作人員加班費(新增)。

臺北市地方教育發展基金－臺北市立士林高級商業職業學校

40501101-33

基金用途－高中及高職教育計畫明細表

中華民國106年度

單位：新臺幣元

前年度決算數	上年度預算數	科 目		本年度預算數				說 明		
		編 號	名 稱	單位	數量	單價	金額			
371,855	308,560	132	值班費	人、小時	4x8	185	5,920	高職輔導主任會議工作人員加班費(新增)。		
				人、小時	20x5	185	18,500	工作人員逾時加班費(高職在校生丙檢技能檢定)。		
				人、小時	16x8	185	23,680	相關工作人員逾時加班費(高職轉學考計畫)。		
				人、小時	5x16	185	14,800	工作人員加班費(職校新課程推動工作)。		
				人、小時	10x12	185	22,200	高中職特殊教育輔導工作人員加班費(新增)。		
				人、小時	30x9	185	49,950	工作人員加班費(中小學壘球賽)。		
				人、月	7x12	2,000	168,000	教育部補助教官值班費(收支對列)(新增)。		
				133	誤餐費	人次	2,064	80	165,120	教職員工因公外出洽辦公務或辦理活動等外勤逾時誤餐費。(收支對列)
				人次	60	80	4,800	活動誤餐費等(綜合職能科)。		
				人次	5	80	400	活動誤餐費等(資源班)。		
人次	5	80	400	活動誤餐費等(特教班)。						

## 臺北市地方教育發展基金－臺北市立士林高級商業職業學校

## 基金用途－高中及高職教育計畫明細表

中華民國106年度

單位：新臺幣元

前年度決算數	上年度預算數	科 目		本年度預算數				說 明
		編 號	名 稱	單位	數量	單價	金額	
				人次	60	80	4,800	體育班教師教學外出參賽誤餐費。
				人次	100	80	8,000	領先計畫子計畫-2研習活動工作人員誤餐費。
				人次	160	80	12,800	領先計畫子計畫-1研習活動或競賽活動工作人員誤餐費。
				人次	360	80	28,800	領先計畫子計畫-4研習活動或競賽活動工作人員誤餐費。
				人次	6	80	480	研討會、宣導活動等工作人員逾時誤餐費(性別平等教育宣導活動(含相關專業研習))。
				人次	200	80	16,000	辦理教師甄選逾時誤餐費(教師甄選)。(收支對列)
				人次	39	80	3,120	學生甄選業務工作人員等誤餐費(體育班)(收支對列)。
				人次	100	80	8,000	學生甄選業務工作人員等誤餐費(特色招生)(收支對列)。
				人次	400	80	32,000	工作人員等誤餐費(教科書費作業管理費)(收支對列)。
				人次	100	80	8,000	高職學務主任會議與會人員及工作人員誤餐費(新增)。
				人次	100	80	8,000	高職輔導主任會議工作人員及與

臺北市地方教育發展基金－臺北市立士林高級商業職業學校

40501101-35

基金用途－高中及高職教育計畫明細表

中華民國106年度

單位：新臺幣元

前年度決算數	上年度預算數	科目		本年度預算數				說明
		編號	名稱	單位	數量	單價	金額	
				人次	100	80	8,000	會人員誤餐費(新增)。
				人次	40	80	3,200	參加會議及工作人員逾時誤餐費(高職在校生丙檢技能檢定)。
				人次	60	80	4,800	委員會議委員誤餐費(高職轉學考計畫)。
				人次	660	80	52,800	參與工作人員誤餐費(職校新課程推動工作)。
				人次	245	80	19,600	會議、演講等工作出席人員逾時誤餐費(高職工作圈)。
				人次	150	80	12,000	高中職特殊教育輔導工作人員誤餐費(新增)。
38,022,348	39,412,000	15	獎金				36,283,000	工作人員及裁判誤餐費(中小學壘球賽)。
								較上年度預算數39,412,000元，減少3,129,000元。
16,867,203	18,905,500	151	考績獎金				16,472,500	
				年	1	15,884,500	15,884,500	依考績法規定核發之獎金。
				年	1	588,000	588,000	依考績法規定核發之獎金。
21,155,145	20,506,500	152	年終獎金				19,810,500	
				年	1	18,928,500	18,928,500	依規定於年節加發之獎金。
				年	1	882,000	882,000	依規定於年節加發之獎金。

## 臺北市地方教育發展基金－臺北市立士林高級商業職業學校

## 基金用途－高中及高職教育計畫明細表

中華民國106年度

單位：新臺幣元

前年度決算數	上年度預算數	科目		本年度預算數				說明
		編號	名稱	單位	數量	單價	金額	
151,734,024	152,534,221	16	退休及卹償金				155,266,811	較上年度預算數152,534,221元，增加2,732,590元。
151,631,555	151,686,480	161	職員退休及離職金	年	1	12,825,072	12,825,072	提撥退撫基金。
				年	1	576,576	576,576	提撥退撫基金。
				年	1	90,000	90,000	退休人員年終慰問金：3人 *20,000*1.5月=90,000元。
				年	1	525,000	525,000	退休人員年終慰問金：14人 *25,000*1.5月=525,000元。
				年	1	138,792,456	138,792,456	退休人員月退休金，341人 *33,918*12月=138,792,456元。
	745,272	162	工員退休及離職金	年	1	2,355,238	2,355,238	依規定提撥勞工退休準備金不足之差額。
102,469	102,469	164	卹償金	年	1	102,469	102,469	遺族年撫卹金。
26,279,549	22,520,642	18	福利費				20,620,514	較上年度預算數22,520,642元，減少1,900,128元。
17,058,583	14,702,508	181	分擔員工保險費	年	1	13,566,744	13,566,744	分擔公保、勞保、健保費。
				年	1	624,456	624,456	分攤公保、勞保、健保費。

臺北市地方教育發展基金－臺北市立士林高級商業職業學校

40501101-37

基金用途－高中及高職教育計畫明細表

中華民國106年度

單位：新臺幣元

前年度決算數	上年度預算數	科目		本年度預算數				說明
		編號	名稱	單位	數量	單價	金額	
328,880	623,000	183	傷病醫藥費	人	30	16,000	712,500	
				人	5	8,000	480,000	教職員健康檢查費。
				人	55	3,500	40,000	教職員健康檢查費。
							192,500	教職員健康檢查費。
2,290,306	2,304,540	187	員工通勤交通費				2,291,940	
				人、月、段	7x12x1	630	52,920	教官上下班交通費。
				人、月、段	133x10x2	630	1,675,800	教師上下班交通費。
				人、月、段	6x12x2	630	90,720	教官上下班交通費。
				人、月、段	50x10x1	630	315,000	教師上下班交通費。
				人、月、段	7x10x1	630	44,100	特教教師上下班交通費。
				人、月、段	9x10x2	630	113,400	特教教師上下班交通費。
6,601,780	4,890,594	18Y	其他福利費				3,424,874	
				年	1	752,000	752,000	休假旅遊補助費。
				學期	2	205,000	410,000	退休人員子女教育補助費。
				人、年	29x1	6,000	174,000	退休人員三節慰問金。
				學期	2	829,500	1,659,000	子女教育補助費。
				年	1	119,344	119,344	結婚補助29,836*2月*2人
				年	1	310,530	310,530	喪葬補助155,265*1月*2人
20,555,142	17,413,679	2	服務費用				19,978,599	
5,622,312	4,614,492	21	水電費				6,781,230	較上年度預算數4,614,492元，增加2,166,738元。



## 臺北市地方教育發展基金－臺北市立士林高級商業職業學校

## 基金用途－高中及高職教育計畫明細表

中華民國106年度

單位：新臺幣元

前年度決算數	上年度預算數	科 目		本年度預算數				說 明	
		編 號	名 稱	單位	數量	單價	金額		
5,166,346	3,853,199	212	工作場所電費	年	1	343,200	343,200	教學用電費。(收支對列)	
				年	1	5,254,200	5,254,200	班級電費。(一般教學)	
				年	1	150,000	150,000	辦理課業輔導課補助學校電費(學習輔導費)(收支對列)。	
				年	1	210,000	210,000	辦理重修學分補助學校電費(重修學分費)(收支對列)。	
				年	1	41,000	41,000	補助學校電費(高職在校生丙級技能檢定)。	
				年	1	6,000	6,000	補助學校電費(中小學壘球賽)。	
455,966	761,293	214	工作場所水費	年	1	620,000	620,000	教學用水費。(收支對列)	
				年	1	132,480	132,480	班級水費。(一般教學)	
				年	1	19,000	19,000	補助學校水費(高職在校生丙級技能檢定)。	
				年	1	5,350	5,350	補助學校水費(中小學壘球賽)。	
302,642	452,250	22	郵電費				482,825	較上年度預算數452,250元，增加30,575元。	
71,774	98,100	221	郵費	學期	2	50,000	100,000	109,000	寄發學生調查表、成績單及其他郵件等郵資。(收支對列)

臺北市地方教育發展基金－臺北市立士林高級商業職業學校

40501101-39

基金用途－高中及高職教育計畫明細表

中華民國106年度

單位：新臺幣元

前年度決算數	上年度預算數	科目		本年度預算數				說明
		編號	名稱	單位	數量	單價	金額	
230,868	354,150	222	電話費	年	1	9,000	9,000	補助學校郵費(高職在校生丙級技能檢定)。
				年	1	360,325	360,325	一般教學用電話費。(收支對列)
				年	1	13,500	13,500	補助學校電話費(高職在校生丙級技能檢定)。
1,245,602	1,378,800	23	旅運費				1,541,350	較上年度預算數1,378,800元，增加162,550元。
896,811	1,243,100	231	國內旅費	人、天	50x11	1,550	852,500	參加各種體育活動、校外教學等及因公市外出差之差旅費。(收支對列)
				人、天	2x1	1,550	3,100	教師參加研習、校外教學活動等差旅費(特教班)。
				人、天	2x1	1,550	3,100	教師參加研習、校外教學活動等差旅費(綜合職能科)。
				人、天	4x57	1,550	353,400	體育班教學參賽公出差費。
				人、天	10x2	1,550	31,000	工作及參加相關會議人員市外差旅費(高職在校生丙級技能檢定)。
				人、天	1x1	1,550	1,550	高中職特殊教育輔導工作人員旅運費(新增)。

## 臺北市地方教育發展基金－臺北市立士林高級商業職業學校

## 基金用途－高中及高職教育計畫明細表

中華民國106年度

單位：新臺幣元

前年度決算數	上年度預算數	科 目		本年度預算數				說 明
		編 號	名 稱	單位	數量	單價	金額	
		232	國外旅費	年	1	161,000	161,000	高職學生海外技能實習團國外旅費等(出國專案計畫)(新增)。
74,600	79,000	236	貨物運費	學期	2	39,500	79,000	參加體育活動、露營、展覽、慶典及其他零星物品之搬運運費。(收支對列)
274,191	56,700	23Y	其他旅運費	人次	1,290	30	38,700	教職員工因公外出洽辦公務或辦理活動所需車票費。(收支對列)
				人次	200	30	6,000	校外實習及校外教學等交通費(綜合職能科)。
				人次	400	30	12,000	體育班教學及參賽交通費。
1,630,706	1,642,250	24	印刷裝訂與廣告費				1,740,905	較上年度預算數1,642,250元，增加98,655元。
1,630,706	1,642,250	241	印刷及裝訂費	臺、月、張	10x12x5,040	0.7	423,360	影印機使用費。(收支對列)
				學期	2	30,000	60,000	輔導手冊、學生備審資料範例及輔導資料(含資料光碟)裝訂等相關費用(輔導活動)。
				年	1	770,545	770,545	印發各種教學報表、表冊、借書

臺北市地方教育發展基金－臺北市立士林高級商業職業學校

40501101-41

基金用途－高中及高職教育計畫明細表

中華民國106年度

單位：新臺幣元

前年度決算數	上年度預算數	科 目		本年度預算數				說 明
		編 號	名 稱	單位	數量	單價	金額	
				年	1	4,000	4,000	證、學生證、證書、獎狀及其他印刷等。(收支對列)
				份	2,000	20	40,000	書籍、教材、海報、研習手冊裝訂、影印費等(綜合職能科)。
				份	2,500	20	50,000	領先計畫子計畫-1教師自編教材講義資料印刷。
				份	3,000	20	60,000	領先計畫子計畫-2教師自編教材講義資料印刷。
				份	3,000	20	60,000	領先計畫子計畫-4教師自編教材講義資料印刷。
				份	3,000	20	60,000	領先計畫子計畫-3海報、閱讀推廣文件。
				年	1	9,000	9,000	高職學務主任會議印製研習手冊、實錄、會議資料(新增)。
				年	1	9,000	9,000	高職輔導主任會議印製研習手冊、實錄、會議資料(新增)。
				年	1	35,000	35,000	印製報名簡章、會議資料、手冊、報告書及相關資料(高職在校生丙級技能檢定)。
				次	1	5,000	5,000	資料袋、識別證、研習手冊及成果報告等印製(高職轉學考計畫)。

## 臺北市地方教育發展基金－臺北市立士林高級商業職業學校

## 基金用途－高中及高職教育計畫明細表

中華民國106年度

單位：新臺幣元

前年度決算數	上年度預算數	科 目		本年度預算數				說 明
		編 號	名 稱	單位	數量	單價	金額	
				年	1	10,000	10,000	印製研習手冊、期末報告(職校新課程推動工作)。
				年	1	160,000	160,000	會議資料印製(高職工作圈)。
				年	1	30,000	30,000	高中職特殊教育輔導工作研習手冊、成果報告印製等(新增)。
				年	1	15,000	15,000	比賽紀錄本、攻守名單、秩序冊、獎狀等(中小學壘球賽)。
4,631,695	3,197,875	25	修理保養及保固費				3,229,200	較上年度預算數3,197,875元，增加31,325元。
2,938,862	1,909,000	252	一般房屋修護費				1,909,000	
				學期	2	954,000	1,908,000	公用房屋、球場及其他建築物等經常修理費。(收支對列)
				年	1	1,000	1,000	教室修繕粉刷等費用(特教班)。
139,575	154,875	255	機械及設備修護費				170,200	
				年	1	106,200	106,200	電腦設備維護費(電腦專案計畫)。
				年	1	64,000	64,000	開放場地各項設備器材維護及維修材料等(收支對列)。
1,553,258	1,134,000	257	什項設備修護費				1,150,000	
				學期	2	550,000	1,100,000	油印機修護、教學器材及其他各項器具設備、課桌椅、黑板、講台、玻璃修配、及其他零星修護

臺北市地方教育發展基金－臺北市立士林高級商業職業學校

40501101-43

基金用途－高中及高職教育計畫明細表

中華民國106年度

單位：新臺幣元

前年度決算數	上年度預算數	科目		本年度預算數				說明
		編號	名稱	單位	數量	單價	金額	
				年	1	2,000	2,000	與花木等養護。(收支對列)
				年	1	7,000	7,000	教學實習相關設備器具維護等費用(特教班)。
				年	1	15,000	15,000	教學實習相關器具維護等(綜合職能科)。
				年	1	10,000	10,000	相關器材維護及保養費用(高職在校生丙級技能檢定)。
				年	1	16,000	16,000	事務機器及雜項設備維護(職校新課程推動工作)。
785,513	525,872	27	一般服務費				515,872	事務機器及雜項設備維護(高職工作圈)。
								較上年度預算數525,872元，減少10,000元。
65,346	91,872	276	佣金、匯費、經理費及手續費				91,872	
				人、學期	2,552x2	18	91,872	委託超商代收學雜費手續費。
419,659		27D	計時與計件人員酬金					
300,508	434,000	27F	體育活動費				424,000	
				人、年	196x1	2,000	392,000	文康活動費，本校編列教職員196人，每人編列2,000元。
				人、年	16x1	2,000	32,000	文康活動費，本校編列教職員16人，每人編列2,000元。

## 臺北市地方教育發展基金－臺北市立士林高級商業職業學校

## 基金用途－高中及高職教育計畫明細表

中華民國106年度

單位：新臺幣元

前年度決算數	上年度預算數	科 目		本年度預算數				說 明
		編 號	名 稱	單位	數量	單價	金額	
6,336,672	5,602,140	28	專業服務費				5,687,217	較上年度預算數5,602,140元，增加85,077元。
4,898,047	5,134,390	285	講課鐘點、稿費、出席審查及查詢費				5,184,667	
				節	43	1,600	68,800	個案諮商外聘講授鐘點費(含個案討論會、專家諮詢督導會議、專業人員到校服務等)(輔導活動)。
				節	20	800	16,000	個案諮商內聘講授鐘點費(含個案討論會、專家諮詢督導會議、專業人員到校服務等)(輔導活動)。
				人次	10	2,000	20,000	個案諮商輔導等相關出席費(輔導活動)。
				節	36	1,600	57,600	分組活動外聘鐘點費。
				千字	20	680	13,600	撰稿費(輔導刊物撰寫、性平調查報告撰寫等)(輔導活動)。
				節	10	400	4,000	校內外教師授課鐘點費(資源班)。
				節	2	1,600	3,200	專業人士到校服務鐘點費(特教班)。
				節	2	1,600	3,200	專業人士到校服務鐘點費(資源

臺北市地方教育發展基金－臺北市立士林高級商業職業學校

40501101-45

基金用途－高中及高職教育計畫明細表

中華民國106年度

單位：新臺幣元

前年度決算數	上年度預算數	科目		本年度預算數				說明
		編號	名稱	單位	數量	單價	金額	
				節	300	400	120,000	班)。
				節	8	1,600	12,800	校內外教師授課鐘點費(綜合職能科)。
				節	10	800	8,000	專業人士到校服務鐘點費等(綜合職能科)。
				節	10	800	8,000	校內外教師授課鐘點費(綜合職能科)。
				班、月	6x12	600	43,200	特教班教材編輯費。
				節	162	400	64,800	體育班鐘點費(為配合教育部高級中等學校體育班課程綱要)。
				節	50	1,600	80,000	領先計畫子計畫-1內外聘研習講座。
				年	1	1,600	1,600	領先計畫子計畫-1全民健康保險補充保費。
				節	30	1,600	48,000	領先計畫子計畫-2內外聘研習講座。
				年	1	960	960	領先計畫子計畫-2講座鐘點全民健康保險補充保費。
				節	120	1,600	192,000	領先計畫子計畫-4各科專業課程內外聘研習講座。
				年	1	3,840	3,840	領先計畫子計畫-4全民健康保險補充保費。



## 臺北市地方教育發展基金－臺北市立士林高級商業職業學校

## 基金用途－高中及高職教育計畫明細表

中華民國106年度

單位：新臺幣元

前年度決算數	上年度預算數	科 目		本年度預算數				說 明
		編 號	名 稱	單位	數量	單價	金額	
				節	3	1,600	4,800	外聘講授鐘點費(性別平等教育宣導活動(含相關專業研習))。
				節	15	1,200	18,000	外聘講師鐘點費等相關費用(教師進修研習經費)。
				節	15	800	12,000	內聘講師鐘點費等相關費用(教師進修研習經費)。
				節	10	1,600	16,000	外聘講師鐘點費等相關費用(教師進修研習經費)。
				人次	2,800	550	1,540,000	辦理課業輔導課授課教師鐘點費(學習輔導費)(收支對列)。
				節	4,633	550	2,548,150	辦理重修學分授課教師鐘點費(重修學分費)(收支對列)。
				節	1	1,600	1,600	高職學務主任會議外聘講師鐘點費(新增)。
				節	4	800	3,200	高職學務主任會議內聘講師鐘點費(新增)。
				節	4	800	3,200	高職輔導主任會議內聘講師鐘點費(新增)。
				節	4	1,200	4,800	外聘校外學校教師鐘點費(職校新課程推動工作)。
				件	80	810	64,800	總體計畫及細部執行計畫審稿費(職校新課程推動工作)。

臺北市地方教育發展基金－臺北市立士林高級商業職業學校

40501101-47

基金用途－高中及高職教育計畫明細表

中華民國106年度

單位：新臺幣元

前年度決算數	上年度預算數	科 目		本年度預算數				說 明
		編 號	名 稱	單位	數量	單價	金額	
				年	1	917	917	工作坊外聘講師鐘點費補充保費(高職工作圈)。
				次	4	2,000	8,000	專家學者諮詢指導出席費(高職工作圈)。
				節	30	1,600	48,000	工作坊外聘講師鐘點費(高職工作圈)。
				節	45	1,600	72,000	高中職特殊教育輔導工作研習外聘講師鐘點費等(新增)。
				節	54	1,200	64,800	高中職特殊教育輔導工作研習外聘講師鐘點費等(新增)。
				節	16	800	12,800	高中職特殊教育輔導工作研習內聘講師鐘點及研討會講師鐘點費(新增)。
83,219	141,000	287	委託檢驗(定)試驗認證費				151,800	
				年	1	50,000	50,000	消防安全檢測費(收支對列)。
				年	1	91,000	91,000	建物公共安全檢查簽證及申報費(收支對列)。
				臺、年	9x1	1,200	10,800	飲水機水質檢驗費(新增)。
1,126,290	290,750	289	試務甄選費				290,750	
				年	1	197,000	197,000	教師甄選試務費用(教師甄選)。(收支對列)

## 臺北市地方教育發展基金－臺北市立士林高級商業職業學校

## 基金用途－高中及高職教育計畫明細表

中華民國106年度

單位：新臺幣元

前年度決算數	上年度預算數	科 目		本年度預算數				說 明
		編 號	名 稱	單位	數量	單價	金額	
				年	1	6,750	6,750	學生甄選業務教職員及外聘監試委員工作費(體育班)(收支對列)。
				年	1	45,000	45,000	學生甄選業務工作人員試務甄選費等(特色招生)(收支對列)。
				次	1	42,000	42,000	試務費用(高職轉學考計畫)。
229,116	36,000	28A	電子計算機軟體服務費	組	200	300	60,000	領先計畫子計畫-4虛擬交易所系統(網路帳號服務)。
7,717,376	7,947,688	3	材料及用品費				8,556,359	
3,585,814	4,759,390	31	使用材料費				4,911,098	較上年度預算數4,759,390元，增加151,708元。
3,585,814	4,759,390	315	設備零件	年	1	1,592,425	1,592,425	一般教學用設備零件及其他耗材等。(收支對列)
				年	1	6,000	6,000	教學所需事務器具、消耗零件等相關教學設備(綜合職能科)。
				年	1	6,300	6,300	教學所需事務器具、消耗零件等相關教學設備(特教班)。
				個	1	9,400	9,400	汰舊換新次中音沙克司吹口(學活組)(由班級設備費移列)。

臺北市地方教育發展基金－臺北市立士林高級商業職業學校

40501101-49

基金用途－高中及高職教育計畫明細表

中華民國106年度

單位：新臺幣元

前年度決算數	上年度預算數	科 目		本年度預算數				說 明
		編 號	名 稱	單位	數量	單價	金額	
				個	1	8,300	8,300	汰舊換新中音沙克司吹口(學活組)(由班級設備費移列)。
				組	3	1,350	4,050	汰舊換新黑笛竹片(由班級設備費移列)(學活組)。
				組	3	1,280	3,840	汰舊換新次中音沙克司竹片(由班級設備費移列)(學活組)。
				組	3	1,800	5,400	汰舊換新中音沙克司竹片(由班級設備費移列)(學活組)。
				雙	4	2,200	8,800	汰舊換新大鼓棒(由班級設備費移列)(學活組)。
				臺	1	2,690	2,690	新購手壓式封口機(廣設科)(由班級設備費移列)。
				臺	10	3,000	30,000	汰舊換新對講機(由班級設備費移列)(學活組)。
				個	1	4,032	4,032	新購活動櫃40*60含輪高65(由班級設備費移列)(廣設科)。
				個	1	1,700	1,700	新購活動櫃40*57含輪高65.5(由班級設備費移列)(廣設科)。
				臺	1	1,056	1,056	新購打孔機(由班級設備費移列)(廣設科)。
				張	2	4,900	9,800	新購鋁框磁性強化玻璃白板(由班級設備費移列)(教官室)(新

## 臺北市地方教育發展基金－臺北市立士林高級商業職業學校

## 基金用途－高中及高職教育計畫明細表

中華民國106年度

單位：新臺幣元

前年度決算數	上年度預算數	科 目		本年度預算數				說 明
		編 號	名 稱	單位	數量	單價	金額	
				座	1	7,000	7,000	增)。
				個	10	7,500	75,000	汰舊換新會議桌(14人)(由班級設備費移列)(輔導室)。
				盞	30	2,000	60,000	汰舊換新投影機燈泡(由班級設備費移列)(設備組)。
				組	2	2,950	5,900	新購投射燈(由班級設備費移列)(廣設科)。
				臺	2	5,000	10,000	汰舊換新四音鼓鼓皮(學活組)(由班級設備費移列)。
				個	5	1,800	9,000	新購音響(由班級設備費移列)(廣設科)。
				座	8	9,000	72,000	汰舊換新豎笛吹口(學活組)(由班級設備費移列)。
				年	1	30,000	30,000	汰舊換新收納櫃(由班級設備費移列)(輔導室)。
				組	10	6,500	65,000	運動會所需器具、設備零件、耗材等相關費用(運動會經費)。
				組	150	650	97,500	領先計畫子計畫-3閱讀情境座椅。
				組	10	6,000	60,000	領先計畫子計畫-1無線麥克風組。
								領先計畫子計畫-2畫作保存架。

臺北市地方教育發展基金－臺北市立士林高級商業職業學校

40501101-51

基金用途－高中及高職教育計畫明細表

中華民國106年度

單位：新臺幣元

前年度決算數	上年度預算數	科 目		本年度預算數				說 明
		編 號	名 稱	單位	數量	單價	金額	
				張	50	800	40,000	領先計畫子計畫-4座椅。
				張	26	2,500	65,000	領先計畫子計畫-4電腦桌。
				座	13	9,000	117,000	領先計畫子計畫-4展示櫃。
				檯	20	4,000	80,000	領先計畫子計畫-4教學情境環境佈置用窗簾。
				臺	1	9,000	9,000	領先計畫子計畫-4讀卡機。
				臺	1	4,500	4,500	領先計畫子計畫-4電子商務電子控制器。
				張	23	8,000	184,000	領先計畫子計畫-4語言學習桌。
				張	44	1,300	57,200	領先計畫子計畫-4滾輪座椅。
				檯	16	3,500	56,000	領先計畫子計畫-4教學環境佈置用窗簾。
				尺	54	2,500	135,000	領先計畫子計畫-2固定展示板。
				張	25	5,000	125,000	領先計畫子計畫-4活動桌。
				張	100	600	60,000	領先計畫子計畫-4折疊椅。
				檯	10	3,500	35,000	領先計畫子計畫-4教學情境環境佈置用窗簾。
				尺	24	2,500	60,000	領先計畫子計畫-4固定展示板。
				組	10	9,800	98,000	領先計畫子計畫-3圖書展示書架。
				年	1	16,585	16,585	學生甄選業務相關器材等(特色

## 臺北市地方教育發展基金－臺北市立士林高級商業職業學校

## 基金用途－高中及高職教育計畫明細表

中華民國106年度

單位：新臺幣元

前年度決算數	上年度預算數	科 目		本年度預算數				說 明
		編 號	名 稱	單位	數量	單價	金額	
				學期	2	190,380	380,760	招生)(收支對列)。
				年	1	279,870	279,870	學生電腦課程用耗材及零組件等(收支對列)。
				年	1	290,035	290,035	設備零件及其他耗材等(教科書費作業管理費)(收支對列)。
				年	1	517,955	517,955	教學相關設備(課業輔導費)(收支對列)。
				組	50	1,000	50,000	教學相關設備(重修學分費)(收支對列)。
				批	1	65,000	65,000	海報架(高職工作圈)。
4,131,562	3,188,298	32	用品消耗				3,645,261	比賽相關器材等(中小學壘球賽)。
1,657,650	2,240,038	321	辦公(事務)用品				2,404,508	較上年度預算數3,188,298元，增加456,963元。
				學期	2	793,434	1,586,868	一般教學行政用之文具、紙張、材料、用具等消耗品。(收支對列)
				年	1	1,000	1,000	教學用文具、紙張、磁片等其他費用(資源班)。
				年	1	14,820	14,820	教學用文具、紙張、磁片等其他費用(特教班)。

臺北市地方教育發展基金－臺北市立士林高級商業職業學校

40501101-53

基金用途－高中及高職教育計畫明細表

中華民國106年度

單位：新臺幣元

前年度決算數	上年度預算數	科 目		本年度預算數				說 明
		編 號	名 稱	單位	數量	單價	金額	
				年	1	50,000	50,000	體育班體育教學器材等。
				年	1	50,000	50,000	獎品及獎盃等運動會相關費用(運動會經費)。
				式	1	20,000	20,000	領先計畫子計畫-1文具、紙張、光碟、墨水匣碳粉等耗材。
				式	1	21,000	21,000	領先計畫子計畫-3文具、紙張、光碟、墨水匣碳粉、資料夾等。
				次	300	100	30,000	領先計畫子計畫-3悅讀閱樂、國際交流活動等獎勵獎品。
				批	1	30,000	30,000	領先計畫子計畫-2墨水匣碳粉、文具、紙張、光碟、資料夾等。
				人次	100	100	10,000	領先計畫子計畫-2學生競賽活動等獎勵獎品。
				人	700	100	70,000	領先計畫子計畫-2學生作品材料。
				式	1	31,200	31,200	領先計畫子計畫-4文具、紙張、光碟、墨水匣碳粉、資料夾等。
				次	360	80	28,800	領先計畫子計畫-4學生作品材料費。
				次	480	100	48,000	領先計畫子計畫-4學生活動競賽獎勵品。
				學期	2	1,760	3,520	文具紙張及辦公、辦理活動所需



## 臺北市地方教育發展基金－臺北市立士林高級商業職業學校

## 基金用途－高中及高職教育計畫明細表

中華民國106年度

單位：新臺幣元

前年度決算數	上年度預算數	科 目		本年度預算數				說 明
		編 號	名 稱	單位	數量	單價	金額	
				年	1	4,000	4,000	事務用具及視聽媒體器材等費用 費(性別平等教育宣導活動(含相 關專業研習))。
				年	1	3,630	3,630	教師進修研習用文具紙張等相關 費用(教師進修研習經費)。
				年	1	250,000	250,000	學生甄選業務術科測驗器具(體 育班)(收支對列)。
				次	1	16,120	16,120	文具紙張、油墨、碳粉等相關材 料費(高職在校生丙級技能檢定) 。
				年	1	20,400	20,400	文具紙張等費用(高職轉學考計 畫)。
				年	1	72,000	72,000	資料袋、識別證、紙張、文具等 費用(職校新課程推動工作)。
				年	1	72,000	72,000	資料袋、識別證、文具、墨水匣 、碳粉、光碟等耗材(高職工作 圈)。
				年	1	17,650	17,650	高中職特殊教育輔導工作研習用 文具、紙張等辦公用品費(新增) 。
				年	1	25,500	25,500	比賽獎盃、文具及紙張等相關用 品(中小學壘球賽)。

臺北市地方教育發展基金－臺北市立士林高級商業職業學校

40501101-55

基金用途－高中及高職教育計畫明細表

中華民國106年度

單位：新臺幣元

前年度決算數	上年度預算數	科 目		本年度預算數				說 明
		編 號	名 稱	單位	數量	單價	金額	
149,999	150,000	322	報章什誌	學期	2	75,000	150,000	訂閱報章、雜誌等。(收支對列)
2,323,913	798,260	32Y	其他	班、月	91x10	315	286,650	專用垃圾袋費用及清潔用品等。(收支對列)
				學期	2	61,500	123,000	衛生器材、消毒藥水及衛生清潔用具等。(收支對列)
				學期	2	29,300	58,600	心理測驗(含問卷、卡片等)、電腦閱卷、統計分析等相關費用(輔導活動)。
				班、年	5x1	13,820	69,100	特教班教學教材費。
				年	1	22,500	22,500	義賣材料費(特教班)。(收支對列)
				年	1	27,200	27,200	班級及校外實習活動相關費用、學生獎品、校外教學門票及材料費、茶水等費用(綜合職能科)。
				年	1	265,500	265,500	電腦耗材(電腦專案計畫)。
				年	1	27,000	27,000	運動會所需材料、茶水、場地佈置等相關雜支費用(運動會經費)。
				式	1	2,000	2,000	領先計畫子計畫-3雜支、場地佈置等相關費用。

## 臺北市地方教育發展基金－臺北市立士林高級商業職業學校

## 基金用途－高中及高職教育計畫明細表

中華民國106年度

單位：新臺幣元

前年度決算數	上年度預算數	科 目		本年度預算數				說 明
		編 號	名 稱	單位	數量	單價	金額	
				式	1	3,100	3,100	領先計畫子計畫-1雜支、場地佈置等相關費用。
				式	1	3,240	3,240	領先計畫子計畫-2雜支、場地佈置等相關費用。
				年	1	460	460	領先計畫子計畫-4雜支等相關費用。
				組	10	10,000	100,000	領先計畫子計畫-4教學情境大圖輸出。
				年	1	1,200	1,200	茶水、圖書禮卷及獎品等相關費用(性別平等教育宣導活動(含相關專業研習))。
				年	1	12,280	12,280	高職學務主任會議會場布置、茶水、資料袋、識別證、開會用品等(新增)。
				年	1	13,880	13,880	高職輔導主任會議會場布置、茶水、資料袋、識別證、開會用品等(新增)。
				年	1	10,000	10,000	場地佈置、茶水等相關費用(高職在校生丙級技能檢定)。
				年	1	6,400	6,400	場地布置用品、清潔用品等費用(職校新課程推動工作)。
				年	1	19,243	19,243	場地布置用品、清潔用品等(高

臺北市地方教育發展基金－臺北市立士林高級商業職業學校

40501101-57

基金用途－高中及高職教育計畫明細表

中華民國106年度

單位：新臺幣元

前年度決算數	上年度預算數	科 目		本年度預算數				說 明
		編 號	名 稱	單位	數量	單價	金額	
				年	1	9,400	9,400	職工作圈)。
				年	1	30,000	30,000	高中職特殊教育輔導工作研習用 場地布置等雜項支出(新增)。
783,860	228,800	4	租金、償債與利息				380,800	茶水、石灰、雜支等(中小學壘 球賽)。
31,500		41	地租及水租				20,000	新增項目
31,500		414	場地租金				20,000	
				年	1	10,000	10,000	高職學務主任會議會場租借(新 增)。
				年	1	10,000	10,000	高職輔導主任會議場地租金(新 增)。
198,360	62,000	44	交通及運輸設備租金				194,000	較上年度預算數62,000元，增加 132,000元。
198,360	62,000	442	車租				194,000	
				學期	2	15,000	30,000	各項活動所需之車租(收支對列) 。
				天	2	10,000	20,000	領先計畫子計畫-2校外參觀活動 。
				天	72	2,000	144,000	領先計畫子計畫-4校外參觀活動 。
554,000	166,800	45	什項設備租金				166,800	較上年度預算數166,800元，無

## 臺北市地方教育發展基金－臺北市立士林高級商業職業學校

## 基金用途－高中及高職教育計畫明細表

中華民國106年度

單位：新臺幣元

前年度決算數	上年度預算數	科 目		本年度預算數				說 明
		編 號	名 稱	單位	數量	單價	金額	
554,000	166,800	451	什項設備租金	學期	2	81,000	166,800	增減。
				月	12	400	162,000	飲水機等其他雜項設備租金(收支對列)。
							4,800	電錶月租費(收支對列)。
3,247,086	3,545,944	7	會費、捐助、補助、分攤、 照護、救濟與交流活動 費				4,884,944	
1,368,570	1,345,944	72	捐助、補助與獎助				1,345,944	較上年度預算數1,345,944元，無增減。
958,970	760,944	726	獎助學員生給與	小時	1,168	133	760,944	
				班、學期	90x2	1,000	155,344	學生工讀金。(收支對列)
				小時	3,200	133	180,000	優秀學生獎學金(公立高職學校優秀學生獎學金)。
							425,600	學生工讀金(教科書費作業管理費)(收支對列)。
409,600	585,000	72Y	其他	年	1	535,000	585,000	
				年	1	50,000	535,000	學生刊物、營養補助及學校社團之補助等。(收支對列)
							50,000	樂儀旗隊等社團補助(課後社團活動費)。

臺北市地方教育發展基金－臺北市立士林高級商業職業學校

40501101-59

基金用途－高中及高職教育計畫明細表

中華民國106年度

單位：新臺幣元

前年度決算數	上年度預算數	科目		本年度預算數				說明
		編號	名稱	單位	數量	單價	金額	
1,878,516	2,200,000	74	補貼(償)、獎勵、慰問、 照護與救濟				3,539,000	較上年度預算數2,200,000元，增加1,339,000元。
10,000		747	慰問金、照護及濟助 金					
1,868,516	2,200,000	74Y	其他				3,539,000	清寒學生餐費補助。 高職學生海外技能實習團研習鐘點費補充保費(新增)。 高職學生海外技能實習團研習用生活費、交通費文具、電話費、碳粉匣等(新增)。 高職學生海外技能實習團研習用誤餐費(新增)。 高職學生海外技能實習團遴選會議出席費(新增)。 高職學生海外技能實習團行前研習課程鐘點費(新增)。 高職學生海外技能實習團車租(新增)。
				人、日	200x200	55	2,200,000	
				年	1	360	360	
				年	1	1,303,440	1,303,440	
				人次	115	80	9,200	
				人次	3	2,000	6,000	
				節	30	400	12,000	
				次	2	4,000	8,000	
2,673,281	1,887,660	9	其他				1,355,660	較上年度預算數1,887,660元，減少532,000元。
2,673,281	1,887,660	91	其他支出				1,355,660	

## 臺北市地方教育發展基金－臺北市立士林高級商業職業學校

## 基金用途－高中及高職教育計畫明細表

中華民國106年度

單位：新臺幣元

前年度決算數	上年度預算數	科 目		本年度預算數				說 明
		編 號	名 稱	單位	數量	單價	金額	
2,673,281	1,887,660	91Y	其他				1,355,660	
				學期	2	280,000	560,000	校園環境清潔消毒、廁所用衛生紙及其他教學上等相關雜項費用。(收支對列)
				年	1	208,300	208,300	學生教學與實習材料、參考教材費(含錄影/音帶等)、杯子、碗、盤等相關用品費用(綜合職能科)。
				年	1	1,000	1,000	學生參加校外實習、校外教學門票、誤餐等相關費用(資源班)。
				年	1	1,000	1,000	學生參加校外實習、校外教學門票、誤餐等相關費用(特教班)。
				人、月	1x12	700	8,400	召集人輔導費(資源班)。
				次	440	80	35,200	體育班學生參賽餐費。
				年	1	58,600	58,600	體育班教學參賽報名費等。
				人	80	200	16,000	領先計畫子計畫-2校外參觀活動門票。
				人	180	200	36,000	領先計畫子計畫-4校外參觀活動門票。
				人、學期	2x3,190	50	319,000	班級自治費。
				人	50	80	4,000	學生甄選業務協助試務工作學生誤餐費等(體育班)(收支對列)。

臺北市地方教育發展基金－臺北市立士林高級商業職業學校

40501101-61

基金用途－高中及高職教育計畫明細表

中華民國106年度

單位：新臺幣元

前年度決算數	上年度預算數	科 目		本年度預算數				說 明
		編 號	名 稱	單位	數量	單價	金額	
				次	37	80	2,960	學生甄選業務協助試務工作人員 誤餐費等(特色招生)(收支對列) 。 裁判費(中小學壘球賽)。
				場	263	400	105,200	



## 臺北市地方教育發展基金－臺北市立士林高級商業職業學校

## 基金用途－一般行政管理計畫明細表

中華民國106年度

單位：新臺幣元

前年度決算數	上年度預算數	科 目		本年度預算數				說 明
		編 號	名 稱	單 位	數 量	單 價	金 額	
35,815,348	40,679,736		合 計				37,345,615	
34,005,683	38,463,016	1	用人費用				34,986,315	
22,864,714	25,488,000	11	正式員額薪資				23,208,000	較上年度預算數25,488,000元，減少2,280,000元。
18,692,074	21,588,000	113	職員薪金	年	1	19,308,000	19,308,000	教職員34人薪金(詳用人費用彙計表)。
4,172,640	3,900,000	114	工員工資	年	1	3,900,000	3,900,000	工員11人工資(詳用人費用彙計表)。
753,762	1,255,640	13	超時工作報酬				1,054,407	較上年度預算數1,255,640元，減少201,233元。
752,362	1,236,440	131	加班費	年	1	1,004,867	1,035,207	不休假出勤加班費。
				人、小時	41x4	185	30,340	行政人員加班費(統籌業務費)。
1,400	19,200	133	誤餐費	人次	240	80	19,200	職員工因公外出洽辦公務或辦理活動等外勤逾時誤餐費(統籌業務費)。
5,499,364	5,885,500	15	獎金				5,371,500	較上年度預算數5,885,500元，減少514,000元。

臺北市地方教育發展基金－臺北市立士林高級商業職業學校

40501101-63

基金用途－一般行政管理計畫明細表

中華民國106年度

單位：新臺幣元

前年度決算數	上年度預算數	科 目		本年度預算數				說 明
		編 號	名 稱	單位	數量	單價	金額	
2,631,862	2,699,500	151	考績獎金	年	1	2,470,500	2,470,500	依考績法規定核發之獎金。
2,867,502	3,186,000	152	年終獎金	年	1	2,901,000	2,901,000	依規定於年節加發之獎金。
1,953,805	2,055,768	16	退休及卹償金				1,847,976	較上年度預算數2,055,768元，減少207,792元。
1,569,881	1,860,768	161	職員退休及離職金	年	1	1,652,976	1,652,976	提撥退撫基金、提撥離職儲金。
383,924	195,000	162	工員退休及離職金	年	1	195,000	195,000	提撥勞工退休準備金。
2,934,038	3,778,108	18	福利費				3,504,432	較上年度預算數3,778,108元，減少273,676元。
1,770,435	2,396,868	181	分擔員工保險費	年	1	2,187,192	2,187,192	分擔公保、勞保、健保費。
473,862	597,240	187	員工通勤交通費	人、月、段	11x12x1	630	83,160	職員暨工友上下班交通費。
				人、月、段	34x12x2	630	514,080	職員暨工友上下班交通費。
689,741	784,000	18Y	其他福利費	年	1	720,000	720,000	休假旅遊補助費。
1,199,365	1,379,250	2	服務費用				1,501,250	
22,422	41,250	23	旅運費				41,250	較上年度預算數41,250元，無增

## 臺北市地方教育發展基金－臺北市立士林高級商業職業學校

## 基金用途－一般行政管理計畫明細表

中華民國106年度

單位：新臺幣元

前年度決算數	上年度預算數	科 目		本年度預算數				說 明
		編 號	名 稱	單位	數量	單價	金額	
22,422	41,250	23Y	其他旅運費	人次	1,375	30	41,250	減。
366,148	498,000	27	一般服務費				41,250	職員、工員因公外出洽辦公務所需車票費(統籌業務費)。
330,000	400,000	279	外包費	人、年	12x1	40,000	570,000	較上年度預算數498,000元，增加72,000元。
36,148	98,000	27F	體育活動費	人、年	45x1	2,000	480,000	消化超額職工(技工、工友)業務外包費(精簡12人編列)。
660,000	660,000	28	專業服務費				480,000	文康活動費，本校編列教職員34人、工員11人，合計45人，每人編列2,000元。
660,000	660,000	28Y	其他	年	1	710,000	710,000	較上年度預算數660,000元，增加50,000元。
150,795	180,000	29	公共關係費				710,000	校園安全機械定點、機動巡邏等保全費用。
150,795	180,000	291	公共關係費				180,000	較上年度預算數180,000元，無增減。

臺北市地方教育發展基金－臺北市立士林高級商業職業學校

40501101-65

基金用途－一般行政管理計畫明細表

中華民國106年度

單位：新臺幣元

前年度決算數	上年度預算數	科目		本年度預算數				說明
		編號	名稱	單位	數量	單價	金額	
				月	12	15,000	180,000	校長特別費。
609,300	837,470	3	材料及用品費				856,050	
609,300	837,470	32	用品消耗				856,050	較上年度預算數837,470元，增加18,580元。
609,300	837,470	321	辦公(事務)用品	年	1	856,050	856,050	統籌業務費計算如下:日間部普通班60班、體育班3班、集中式特教班6班，970元*8班*12月=93,120元。810元*16班*12月=155,520元。640元*45班*12月=345,600元。進修學校19班，1,700元*8班*12月=163,200元。1,450元*11班*12月=191,400元。全年共計948,840元。除依實際需求移列加班費30,340元、誤餐費19,200元、其他旅運費41,250元，護理師公會會費2,000元，其餘如列數。
1,000		7	會費、捐助、補助、分攤、照護、救濟與交流活動費				2,000	
1,000		71	會費				2,000	新增項目

# 臺北市地方教育發展基金－臺北市立士林高級商業職業學校

## 基金用途－一般行政管理計畫明細表

中華民國106年度

單位：新臺幣元

前年度決算數	上年度預算數	科 目		本年度預算數				說 明
		編 號	名 稱	單位	數量	單價	金額	
1,000		713	職業團體會費	人、年	2x1	1,000	2,000 2,000	護理師公會會費(統籌業務費)(新增)。

臺北市地方教育發展基金－臺北市立士林高級商業職業學校

40501101-67

基金用途－建築及設備計畫明細表

中華民國106年度

單位：新臺幣元

前年度決算數	上年度預算數	科 目		本年度預算數				說 明
		編 號	名 稱	單位	數量	單價	金額	
37,035,628	24,203,189		合計				8,189,700	
37,035,628	24,203,189	5	購建固定資產、無形資產及非理財目的之長期投資				8,189,700	
15,160,794	9,708,040	51	購置固定資產				7,505,300	
15,160,794	9,708,040		一般建築及設備計畫				7,505,300	
			高中職課程與教學領先				2,250,200	
		514	購置機械及設備				910,200	
				臺	2	18,100	36,200	汰舊換新領先計畫子計畫-3電子書閱讀器(電腦專案計畫)。
				組	2	114,000	228,000	新購領先計畫子計畫-2影片剪輯系統(電腦專案計畫)。
				臺	1	200,000	200,000	汰舊換新領先計畫子計畫-1網路主機伺服器(電腦專案計畫)。
				臺	1	30,000	30,000	汰舊換新領先計畫子計畫-3筆記型電腦(電腦專案計畫)(超高解析螢幕:13.3吋IPS超高解析 QHD3200x1800霧面寬螢幕、高速SSD:高速256GSSD硬碟、大容

## 臺北市地方教育發展基金－臺北市立士林高級商業職業學校

## 基金用途－建築及設備計畫明細表

中華民國106年度

單位：新臺幣元

前年度決算數	上年度預算數	科 目		本年度預算數				說 明
		編 號	名 稱	單位	數量	單價	金額	
								量記憶體:8GB DDR3 1600MHz)。
				臺	8	35,000	280,000	新購領先計畫子計畫-1單槍投影機(超高流明數5000流明、高解析UXGA1600*1200)。
				臺	1	66,000	66,000	新購領先計畫子計畫-4單槍投影機(超短焦投影、多點式互動功能及支援無線投影)。
				臺	1	70,000	70,000	新購領先計畫子計畫-2單槍投影機(超高流明數4800流明、高解析WUXGA1920*1200)
		515	購置交通及運輸設備				70,000	
				組	1	70,000	70,000	汰舊換新領先計畫子計畫-4擴音設備。
		516	購置什項設備				1,270,000	
				張	1	20,000	20,000	新購領先計畫子計畫-4白板。
				座	1	42,000	42,000	新購領先計畫子計畫-4收納櫃。
				組	1	350,000	350,000	新購領先計畫子計畫-4語言學習系統。
				間	1	370,000	370,000	汰舊換新領先計畫子計畫-4高架

臺北市地方教育發展基金－臺北市立士林高級商業職業學校

40501101-69

基金用途－建築及設備計畫明細表

中華民國106年度

單位：新臺幣元

前年度決算數	上年度預算數	科 目		本年度預算數				說 明
		編 號	名 稱	單位	數量	單價	金額	
				幅	2	12,500	25,000	地板組。
				批	2	231,500	463,000	汰舊換新領先計畫子計畫-4電動 投影布幕(W305*H244CM)。
		514	試辦雲端電腦 教室				1,200,000	汰舊換新領先計畫子計畫-3主題 書展用書。
			購置機械及 設備				1,200,000	
				組	1	60,000	60,000	新購雲端電腦教室計畫網路交換 器(電腦專案計畫)。
				臺	45	10,000	450,000	新購雲端虛擬教室計畫簡易型個 人電腦(電腦專案計畫)。
				臺	3	230,000	690,000	新購雲端虛擬教室計畫伺服器主 機(電腦專案計畫)。
		514	e化學習試辦 計畫				280,000	
			購置機械及 設備				280,000	
				臺	28	10,000	280,000	新購e化學習試辦計畫平板電腦( 電腦專案計畫)。
			學校設備				2,226,100	



## 臺北市地方教育發展基金－臺北市立士林高級商業職業學校

## 基金用途－建築及設備計畫明細表

中華民國106年度

單位：新臺幣元

前年度決算數	上年度預算數	科 目		本年度預算數				說 明
		編 號	名 稱	單位	數量	單價	金額	
		514	購置機械及設備				485,800	
				臺	1	23,000	23,000	新購數位相機(廣角T*24-70mmF1.8-2.8鏡頭,OLED Tru-Finder電子景觀窗,Wi-Fi無線傳輸照片/NFC技術)(圖書館)。
				臺	7	12,000	84,000	汰舊換新蒸飯箱(事務組)。
				臺	1	23,000	23,000	新購數位相機(廣角T*24-70mmF1.8-2.8鏡頭,OLED Tru-Finder電子景觀窗,Wi-Fi無線傳輸照片/NFC技術)(輔導室)。
				組	1	38,000	38,000	新購數位單眼相機(含變焦鏡組及鍍膜保護鏡)(廣設科)。
				臺	1	23,400	23,400	汰舊換新碎紙機(41cm)(人事室)。
				臺	1	27,900	27,900	新購一氧化碳濃度測量儀(教官室)。
				臺	13	20,500	266,500	汰舊換新數位液晶投影機。
		515	購置交通及運輸設備				774,000	
				臺	1	30,000	30,000	新購無線麥克風(廣設科)。
				套	1	50,000	50,000	汰舊換新圖書館監視系統(圖書

臺北市地方教育發展基金－臺北市立士林高級商業職業學校

40501101-71

基金用途－建築及設備計畫明細表

中華民國106年度

單位：新臺幣元

前年度決算數	上年度預算數	科 目		本年度預算數				說 明
		編 號	名 稱	單位	數量	單價	金額	
		516	購置什項設備	臺	2	200,000	400,000	館)。
				套	3	98,000	294,000	汰舊換新電腦主機房專用恆溫控制系統(圖書館)。
				座	1	10,000	10,000	新購校園監視系統(經營組)。
				把	10	18,800	188,000	汰舊換新會議桌(240*80*75cm)(輔導室)。
				座	2	15,000	30,000	汰舊換新T91突擊步槍(教官室)。
				間	1	370,000	370,000	新購木製收納櫥櫃(輔導室)。
				年	1	295,000	295,000	汰舊換新專業電腦教室地板(圖書館)。
		516	特殊班設備 購置什項設備	座	1	73,300	73,300	新購圖書設備(分批辦理)(圖書館)。
							50,000	新購隔音門(牆)(輔導室)。
				臺	1	50,000	50,000	新購POS收銀機(特教組)。
			資訊設備				1,499,000	

## 臺北市地方教育發展基金－臺北市立士林高級商業職業學校

## 基金用途－建築及設備計畫明細表

中華民國106年度

單位：新臺幣元

前年度決算數	上年度預算數	科 目		本年度預算數				說 明
		編 號	名 稱	單位	數量	單價	金額	
		514	購置機械及設備				1,499,000	
				臺	44	22,000	968,000	汰舊換新個人電腦(電腦專案計畫)。
				年	1	531,000	531,000	汰舊換新網路及資訊周邊設備(電腦專案計畫)。
15,160,794	9,708,040		校園設備					
10,458,620	6,568,500	514	購置機械及設備					
696,400	359,000	515	購置交通及運輸設備					
4,005,774	2,780,540	516	購置什項設備					
69,438	36,000	52	購置無形資產				357,800	
69,438	36,000		一般建築及設備計畫				357,800	
			高中職課程與教學領先				141,800	
		521	購置電腦軟體				141,800	
				年	1	141,800	141,800	新購領先計畫子計畫-2美工軟體(電腦專業計畫)。

臺北市地方教育發展基金－臺北市立士林高級商業職業學校

40501101-73

基金用途－建築及設備計畫明細表

中華民國106年度

單位：新臺幣元

前年度決算數	上年度預算數	科 目		本年度預算數				說 明
		編 號	名 稱	單位	數量	單價	金額	
69,438	36,000		資訊設備				216,000	
69,438	36,000	521	購置電腦軟體	年	1	216,000	216,000	電腦教學軟體費(電腦專案計畫)。
21,805,396	14,459,149	58	遞延支出(臺北市地方教育發展基金及臺北市臺北都會區捷運固定資產重置基金專用)				326,600	
21,805,396	14,459,149		一般建築及設備計畫				326,600	
		582	校園骨幹網路更新				326,600	
			其他遞延支出	個	8	3,000	24,000	新增校園骨幹網路更新計畫光纖收容箱。
				尺	700	350	245,000	新增校園骨幹網路更新計畫OS2 12 芯線材熔接方式-簡單施工。
				條	12	800	9,600	新增校園骨幹網路更新計畫光纖短跳接線。

## 臺北市地方教育發展基金－臺北市立士林高級商業職業學校

## 基金用途－建築及設備計畫明細表

中華民國106年度

單位：新臺幣元

前年度決算數	上年度預算數	科 目		本年度預算數				說 明
		編 號	名 稱	單位	數量	單價	金額	
21,805,396	14,459,149		校園整修工程	條	4	12,000	48,000	新增校園骨幹網路更新計畫光纖OS2 12芯熔接費。
21,805,396	14,459,149	581	遞延修繕房					
			屋建築支出					

臺北市地方教育發展基金－臺北市立士林高級商業職業學校

40501101-75

預計平衡表

中華民國106年12月31日

單位：新臺幣元

104年(前年)12月31日		科 目		106年12月31日		105年(上年)12月31日				比 較 增減(-)
決 算 數		編 號	名 稱	預 計 數		預 計 數	調 整 數(±)	調 整 後 預 計 數		
金 額	%			金 額	%			金 額	%	
10,713,718,858	100.00		資產合計	10,670,573,060	100.00	9,791,471,556	887,908,615	10,679,380,171	100.00	-8,807,111
10,713,718,858	100.00	1	資產	10,670,573,060	100.00	9,791,471,556	887,908,615	10,679,380,171	100.00	-8,807,111
79,178,108	0.73	11	流動資產	36,032,310	0.33	18,982,066	25,857,355	44,839,421	0.41	-8,807,111
79,141,258	0.73	111	現金	35,995,460	0.33	18,721,720	26,080,851	44,802,571	0.41	-8,807,111
79,141,258	0.73	1112	銀行存款	35,995,460	0.33	18,721,720	26,080,851	44,802,571	0.41	-8,807,111
36,850	0.00	113	應收款項	36,850	0.00	30,346	6,504	36,850	0.00	
36,850	0.00	113Y	其他應收款	36,850	0.00	30,346	6,504	36,850	0.00	
		115	預付款項			230,000	-230,000			
		1154	預付費用			230,000	-230,000			
1,610,749	0.02	12	投資、長期應收款項、貸墊款及準備金	1,610,749	0.02	1,738,860	-128,111	1,610,749	0.02	
1,610,749	0.02	124	準備金	1,610,749	0.02	1,738,860	-128,111	1,610,749	0.02	
930,291	0.01	1241	退休及離職準備金	930,291	0.01	529,161	401,130	930,291	0.01	
680,458	0.01	124Y	其他準備金	680,458	0.01	1,209,699	-529,241	680,458	0.01	
10,632,930,001	99.25	13	其他資產	10,632,930,001	99.65	9,770,750,630	862,179,371	10,632,930,001	99.57	
10,632,930,001	99.25	131	什項資產	10,632,930,001	99.65	9,770,750,630	862,179,371	10,632,930,001	99.57	
10,632,930,001	99.25	1316	代管資產	10,632,930,001	99.65	9,770,750,630	862,179,371	10,632,930,001	99.57	
10,713,718,858	100.00		負債及基金餘額合計	10,670,573,060	100.00	9,791,471,556	887,908,615	10,679,380,171	100.00	-8,807,111
10,661,713,514	99.51	2	負債	10,661,713,514	99.92	9,790,261,857	871,451,657	10,661,713,514	99.83	

## 臺北市地方教育發展基金－臺北市立士林高級商業職業學校

## 預計平衡表

中華民國106年12月31日

單位：新臺幣元

104年(前年)12月31日		科 目		106年12月31日		105年(上年)12月31日				比較 增減(-)
決 算 數		編 號	名 稱	預 計 數		預 計 數	調 整 數(±)	調 整 後 預 計 數		
金 額	%			金 額	%			金 額	%	
22,494,477	0.21	21	流動負債	22,494,477	0.21	15,687,371	6,807,106	22,494,477	0.21	
21,925,615	0.20	212	應付款項	21,925,615	0.20	14,569,301	7,356,314	21,925,615	0.21	
15,625,667	0.15	2123	應付代收款	15,625,667	0.15	10,112,989	5,512,678	15,625,667	0.15	
6,237,933	0.05	2125	應付費用	6,237,933	0.05	4,401,155	1,836,778	6,237,933	0.06	
62,015	0.00	212Y	其他應付款	62,015	0.00	55,157	6,858	62,015	0.00	
568,862	0.01	213	預收款項	568,862	0.01	1,118,070	-549,208	568,862	0.00	
568,862	0.01	2133	預收收入	568,862	0.01	1,118,070	-549,208	568,862	0.00	
10,639,219,037	99.30	22	其他負債	10,639,219,037	99.71	9,774,574,486	864,644,551	10,639,219,037	99.62	
10,639,219,037	99.30	221	什項負債	10,639,219,037	99.71	9,774,574,486	864,644,551	10,639,219,037	99.62	
5,358,745	0.04	2211	存入保證金	5,358,745	0.05	3,280,695	2,078,050	5,358,745	0.04	
930,291	0.01	2213	應付退休及離職金	930,291	0.01	529,161	401,130	930,291	0.01	
10,632,930,001	99.25	2214	應付代管資產	10,632,930,001	99.65	9,770,750,630	862,179,371	10,632,930,001	99.57	
		2215	暫收及待結轉帳項			14,000	-14,000			
52,005,344	0.49	3	基金餘額	8,859,546	0.08	1,209,699	16,456,958	17,666,657	0.17	-8,807,111
52,005,344	0.49	31	基金餘額	8,859,546	0.08	1,209,699	16,456,958	17,666,657	0.17	-8,807,111
52,005,344	0.49	311	基金餘額	8,859,546	0.08	1,209,699	16,456,958	17,666,657	0.17	-8,807,111
52,005,344	0.49	3111	累積餘額	8,859,546	0.08	1,209,699	16,456,958	17,666,657	0.17	-8,807,111

臺北市地方教育發展基金－臺北市立士林高級商業職業學校

40501101-77

各項費用彙計表

中華民國106年度

單位：新臺幣元

前年度 決算數	上年度 預算數	計畫別 用途別科目	合計	高中及高職教育計 畫	一般行政管理計畫	建築及設備計畫	
513,067,020	493,269,169	合計	470,051,331	424,516,016	37,345,615	8,189,700	
439,244,982	435,825,489	用人費用	424,345,969	389,359,654	34,986,315		
196,371,955	189,540,000	正式員額薪資	181,692,000	158,484,000	23,208,000		
192,199,315	185,640,000	職員薪金	177,792,000	158,484,000	19,308,000		
4,172,640	3,900,000	工員工資	3,900,000		3,900,000		
13,341,800	16,142,400	聘僱及兼職人員薪資	16,142,400	16,142,400			
13,341,800	16,142,400	兼職人員酬金	16,142,400	16,142,400			
3,108,099	3,956,850	超時工作報酬	3,617,336	2,562,929	1,054,407		
2,734,844	3,629,090	加班費	3,029,016	1,993,809	1,035,207		
		值班費	168,000	168,000			
373,255	327,760	誤餐費	420,320	401,120	19,200		
43,521,712	45,297,500	獎金	41,654,500	36,283,000	5,371,500		
19,499,065	21,605,000	考績獎金	18,943,000	16,472,500	2,470,500		
24,022,647	23,692,500	年終獎金	22,711,500	19,810,500	2,901,000		
153,687,829	154,589,989	退休及卹償金	157,114,787	155,266,811	1,847,976		
153,201,436	153,547,248	職員退休及離職金	154,462,080	152,809,104	1,652,976		
383,924	940,272	工員退休及離職金	2,550,238	2,355,238	195,000		
102,469	102,469	卹償金	102,469	102,469			



## 臺北市地方教育發展基金－臺北市立士林高級商業職業學校

## 各項費用彙計表

中華民國106年度

單位：新臺幣元

前年度 決算數	上年度 預算數	計畫別		合計	高中及高職教育計 畫	一般行政管理計畫	建築及設備計畫
		用途別科目					
29,213,587	26,298,750	福利費		24,124,946	20,620,514	3,504,432	
18,829,018	17,099,376	分擔員工保險費		16,378,392	14,191,200	2,187,192	
328,880	623,000	傷病醫藥費		712,500	712,500		
2,764,168	2,901,780	員工通勤交通費		2,889,180	2,291,940	597,240	
7,291,521	5,674,594	其他福利費		4,144,874	3,424,874	720,000	
21,754,507	18,792,929	服務費用		21,479,849	19,978,599	1,501,250	
5,622,312	4,614,492	水電費		6,781,230	6,781,230		
5,166,346	3,853,199	工作場所電費		6,004,400	6,004,400		
455,966	761,293	工作場所水費		776,830	776,830		
302,642	452,250	郵電費		482,825	482,825		
71,774	98,100	郵費		109,000	109,000		
230,868	354,150	電話費		373,825	373,825		
1,268,024	1,420,050	旅運費		1,582,600	1,541,350	41,250	
896,811	1,243,100	國內旅費		1,244,650	1,244,650		
		國外旅費		161,000	161,000		
74,600	79,000	貨物運費		79,000	79,000		
296,613	97,950	其他旅運費		97,950	56,700	41,250	
1,630,706	1,642,250	印刷裝訂與廣告費		1,740,905	1,740,905		

臺北市地方教育發展基金－臺北市立士林高級商業職業學校

40501101-79

各項費用彙計表

中華民國106年度

單位：新臺幣元

前年度 決算數	上年度 預算數	計畫別 用途別科目	合計	高中及高職教育計畫	一般行政管理計畫	建築及設備計畫	
1,630,706	1,642,250	印刷及裝訂費	1,740,905	1,740,905			
4,631,695	3,197,875	修理保養及保固費	3,229,200	3,229,200			
2,938,862	1,909,000	一般房屋修護費	1,909,000	1,909,000			
139,575	154,875	機械及設備修護費	170,200	170,200			
1,553,258	1,134,000	什項設備修護費	1,150,000	1,150,000			
1,151,661	1,023,872	一般服務費	1,085,872	515,872	570,000		
65,346	91,872	佣金、匯費、經理費及手續費	91,872	91,872			
330,000	400,000	外包費	480,000		480,000		
419,659		計時與計件人員酬金					
336,656	532,000	體育活動費	514,000	424,000	90,000		
6,996,672	6,262,140	專業服務費	6,397,217	5,687,217	710,000		
4,898,047	5,134,390	講課鐘點、稿費、出席審查及查詢費	5,184,667	5,184,667			
83,219	141,000	委託檢驗(定)試驗認證費	151,800	151,800			
1,126,290	290,750	試務甄選費	290,750	290,750			
229,116	36,000	電子計算機軟體服務費	60,000	60,000			
660,000	660,000	其他	710,000		710,000		
150,795	180,000	公共關係費	180,000		180,000		
150,795	180,000	公共關係費	180,000		180,000		

## 臺北市地方教育發展基金－臺北市立士林高級商業職業學校

## 各項費用彙計表

中華民國106年度

單位：新臺幣元

前年度 決算數	上年度 預算數	計畫別 用途別科目	合計	計畫別		
				高中及高職教育計畫	一般行政管理計畫	建築及設備計畫
8,326,676	8,785,158	材料及用品費	9,412,409	8,556,359	856,050	
3,585,814	4,759,390	使用材料費	4,911,098	4,911,098		
3,585,814	4,759,390	設備零件	4,911,098	4,911,098		
4,740,862	4,025,768	用品消耗	4,501,311	3,645,261	856,050	
2,266,950	3,077,508	辦公(事務)用品	3,260,558	2,404,508	856,050	
149,999	150,000	報章什誌	150,000	150,000		
2,323,913	798,260	其他	1,090,753	1,090,753		
783,860	228,800	租金、償債與利息	380,800	380,800		
31,500		地租及水租	20,000	20,000		
31,500		場地租金	20,000	20,000		
198,360	62,000	交通及運輸設備租金	194,000	194,000		
198,360	62,000	車租	194,000	194,000		
554,000	166,800	什項設備租金	166,800	166,800		
554,000	166,800	什項設備租金	166,800	166,800		
37,035,628	24,203,189	購建固定資產、無形資產及非 理財目的之長期投資	8,189,700			8,189,700
15,160,794	9,708,040	購置固定資產	7,505,300			7,505,300
10,458,620	6,568,500	購置機械及設備	4,375,000			4,375,000
696,400	359,000	購置交通及運輸設備	844,000			844,000

臺北市地方教育發展基金－臺北市立士林高級商業職業學校

40501101-81

各項費用彙計表

中華民國106年度

單位：新臺幣元

前年度 決算數	上年度 預算數	計畫別 用途別科目	合計	計畫別		
				高中及高職教育計畫	一般行政管理計畫	建築及設備計畫
4,005,774	2,780,540	購置什項設備	2,286,300			2,286,300
69,438	36,000	購置無形資產	357,800			357,800
69,438	36,000	購置電腦軟體	357,800			357,800
21,805,396	14,459,149	遞延支出(臺北市地方教育發展基金及臺北市臺北都會區捷運固定資產重置基金專用)	326,600			326,600
21,805,396	14,459,149	遞延修繕房屋建築支出				
		其他遞延支出	326,600			326,600
3,248,086	3,545,944	會費、捐助、補助、分攤、照護、救濟與交流活動費	4,886,944	4,884,944	2,000	
1,000		會費	2,000		2,000	
1,000		職業團體會費	2,000		2,000	
1,368,570	1,345,944	捐助、補助與獎助	1,345,944	1,345,944		
958,970	760,944	獎助學員生給與	760,944	760,944		
409,600	585,000	其他	585,000	585,000		
1,878,516	2,200,000	補貼(償)、獎勵、慰問、照護與救濟	3,539,000	3,539,000		
10,000		慰問金、照護及濟助金				
1,868,516	2,200,000	其他	3,539,000	3,539,000		
2,673,281	1,887,660	其他	1,355,660	1,355,660		

## 臺北市地方教育發展基金－臺北市立士林高級商業職業學校

## 各項費用彙計表

中華民國106年度

單位：新臺幣元

前年度 決算數	上年度 預算數	計畫別		合計	高中及高職教育計 畫	一般行政管理計畫	建築及設備計畫	
		用途別科目						
2,673,281	1,887,660	其他支出		1,355,660	1,355,660			
2,673,281	1,887,660	其他		1,355,660	1,355,660			

員工人數彙計表

中華民國106年度

單位：人

計畫及項目	本年度預算數	上年度預算數	本年度增減數	增減原因
合計	257	266	-9	
高中及高職教育計畫部分	212	217	-5	
正式職員	212	217	-5	
一般行政管理計畫部分	45	49	-4	
正式職員	34	38	-4	
正式工員	11	11		

註：1.本表不包含臨時工員人數。

2.本表臨時職員係指奉准有案之約聘僱人員。

## 用人費用

中華民國

計畫及項目	合計	正式員額薪資	聘僱及兼職人員薪資	超時工作報酬	津貼	獎金		
						年終獎金	績效獎金	考績獎金
合計	424,345,969	181,692,000	16,142,400	3,617,336		22,711,500		18,943,000
高中及高職教育計畫	389,359,654	158,484,000	16,142,400	2,562,929		19,810,500		16,472,500
職員薪金	158,484,000	158,484,000						
兼職人員酬金	16,142,400		16,142,400					
加班費	1,993,809			1,993,809				
值班費	168,000			168,000				
誤餐費	401,120			401,120				
考績獎金	16,472,500							16,472,500
年終獎金	19,810,500					19,810,500		
職員退休及離職金	152,809,104							
工員退休及離職金	2,355,238							
卹償金	102,469							
分擔員工保險費	14,191,200							
傷病醫藥費	712,500							
員工通勤交通費	2,291,940							
其他福利費	3,424,874							
一般行政管理計畫	34,986,315	23,208,000		1,054,407		2,901,000		2,470,500
職員薪金	19,308,000	19,308,000						

彙計表

106年度

單位：新臺幣元

其他獎金	退休及卹償金		資遣費	福 利 費					提繳費
	退休金	卹償金		分擔保險費	傷病醫藥費	提撥福利金	員工通勤交通費	其他福利費	
	157,012,318	102,469		16,378,392	712,500		2,889,180	4,144,874	
	155,164,342	102,469		14,191,200	712,500		2,291,940	3,424,874	
	152,809,104								
	2,355,238								
		102,469		14,191,200	712,500		2,291,940	3,424,874	
	1,847,976			2,187,192			597,240	720,000	



## 用人費用

中華民國

計畫及項目	合計	正式員額薪資	聘僱及兼職人員薪資	超時工作報酬	津貼	獎金		
						年終獎金	績效獎金	考績獎金
工員工資	3,900,000	3,900,000						
加班費	1,035,207			1,035,207				
誤餐費	19,200			19,200				
考績獎金	2,470,500							2,470,500
年終獎金	2,901,000					2,901,000		
職員退休及離職金	1,652,976							
工員退休及離職金	195,000							
分擔員工保險費	2,187,192							
員工通勤交通費	597,240							
其他福利費	720,000							

註：本表不包含臨時工員薪津。

彙計表

106年度

單位：新臺幣元

其他獎金	退休及卹償金		資遣費	福 利 費					提繳費
	退休金	卹償金		分擔保險費	傷病醫藥費	提撥福利金	員工通勤交通費	其他福利費	
	1,652,976			2,187,192			597,240		
	195,000							720,000	

臺北市地方教育發展基金－臺北市立士林高級商業職業學校單位（或計畫）成本分析表

中華民國106年度

單位：新臺幣元

計畫別	單位	單位成本	數量	預算數	說明
合計				470,051,331	
高中及高職教育計畫				424,516,016	
一般行政管理計畫				37,345,615	
建築及設備計畫				8,189,700	

臺北市地方教育發展基金－臺北市立士林高級商業職業學校

40501101-89

5年來主要業務計畫分析表

中華民國106年度

單位：新臺幣元

年 度 及 項 目	單 位	數 量	單位成本或 平均利(費)率	金 額	說 明
(本)年度預算數				424,516,016	
高中及高職教育計畫				424,516,016	
(上)年度預算數				428,386,244	
高中及高職教育計畫				428,386,244	
(前)年度決算數				440,216,044	
高中及高職教育計畫				440,216,044	
(103)年度決算數				430,876,964	
高中及高職教育計畫				430,876,964	
(102)年度決算數				429,037,686	
高中及高職教育計畫				429,037,686	

## 臺北市地方教育發展基金－臺北市立士林高級商業職業學校

## 固定項目明細表

中華民國106年度

單位：新臺幣元

項 目	期初餘額	本年度增加	本年度減少	期末餘額	說 明
資產	154,858,367	7,863,100		162,721,467	
房屋及建築	834,521			834,521	
機械及設備	84,715,042	4,375,000		89,090,042	
交通及運輸設備	5,752,137	844,000		6,596,137	
什項設備	58,596,690	2,286,300		60,882,990	
電腦軟體	4,959,977	357,800		5,317,777	

註：92年度以前已提列折舊3,664,395元(包括機械及設備累計折舊2,078,414元、交通及運輸設備累計折舊230,615元、什項設備累計折舊1,355,366元)及已攤銷費用146,387元(電腦軟體146,387元)，自93年度起，本固定項目分開原則，將屬長期固定帳項另立帳類管理(不再計提折舊及攤銷)。