

中華民國 108 年度

4-0501101

臺北市總預算

臺北市政府教育局主管

臺北市地方教育發展基金

臺北市立士林高級商業職業學校附屬單位預算
之分預算

(特別收入基金)

臺北市立士林高級商業職業學校編

臺北市地方教育發展基金－臺北市立士林高級商業職業學校

目次

中華民國108年度

一、財務摘要	第 1 頁
二、業務計畫及預算概要	第 3 -13 頁
三、預算主要表	
(一) 基金來源、用途及餘絀預計表	第 15 頁
(二) 現金流量預計表	第 16 頁
四、預算明細表	
(一) 基金來源－服務收入明細表	第 17 頁
(二) 基金來源－財產處分收入明細表	第 18 頁
(三) 基金來源－其他財產收入明細表	第 19 頁
(四) 基金來源－公庫撥款收入明細表	第 20 頁
(五) 基金來源－學雜費收入明細表	第 21 -22 頁
(六) 基金來源－雜項收入明細表	第 23 頁
(七) 基金用途－高中及高職教育計畫明細表	第 24 -39 頁
(八) 基金用途－一般行政管理計畫明細表	第 40 -42 頁
(九) 基金用途－建築及設備計畫明細表	第 43 -47 頁
五、預算參考表	
(一) 預計平衡表	第 49 頁
(二) 各項費用彙計表	第 50 -55 頁
(三) 員工人數彙計表	第 56 頁
(四) 用人費用彙計表	第 58 -61 頁
(五) 聘用及約僱人員明細表	第 62 -63 頁
(六) 單位（或計畫）成本分析表	第 64 頁
(七) 5年來主要業務計畫分析表	第 65 頁

臺北市地方教育發展基金－臺北市立士林高級商業職業學校

目 次

中華民國108年度

(八) 新興計畫分年資金需求表	第 66 – 67 頁
(九) 資本資產及長期負債明細表	第 68 頁

臺北市地方教育發展基金－臺北市立士林高級商業職業學校

財務摘要

中華民國108年度

單位：新臺幣千元

項 目	本 年 度	上 年 度	比較增減數	%
經營成績：				
基金來源	543,311	502,064	41,247	8.22
基金用途	549,799	504,174	45,625	9.05
賸餘(短絀)	-6,488	-2,110	-4,378	--
餘絀情形：				
基金餘額	14,688	21,176	-6,488	-30.64
現金流量(註)：				
現金及約當現金之淨增(減)	-6,488	-2,110	-4,378	--

附註：現金流量係採現金及約當現金基礎，包括現金及自投資日起3個月內到期或清償之債權證券。

本 頁 空 白

業務計畫及預算概要

臺北市地方教育發展基金 - 臺北市立士林高級商業職業學校

業務計畫及預算概要

中華民國 108 年度

壹、基金概況

一、設立宗旨及願景：

- (一) 本校遵照憲法第 158 及 160 條規定，教育文化應發展國民之民族精神、自治精神，國民道德與健全體格、科學及生活智能，以培養青少年七大學習領域及十大基本能力。
- (二) 本校自 91 年度起依教育經費編列與管理法第 13 條規定設置「臺北市地方教育發展基金」之實施，以促進教育健全發展，提昇教育經費運用績效。

二、施政重點：

- (一) 發展學校本位課程：檢討過去，著眼現在，前瞻未來學校之課程與教學，並兼顧學校類科發展與學生未來需求，培育人文素養與專業學能之現代公民。
- (二) 開啟多元智慧與適性學習：辦理學年學分制透過課程安排，推展多元智慧教學活動與評量，開設選修專論課程，以激發學生學習潛能，發展學生多元智能，達成適性學習之目的。
- (三) 落實全人教育：
 1. 成立多樣化社團：發展藝文性、體能性、義務性、學術性社團，提供學生多元之學習機會及適性發展之空間，鼓勵學生自活動中學習，並由學習過程中培養自信，進而培養學生正當休閒活動。
 2. 鼓勵學生參與社會活動：積極開發個人潛能，養成在服務過程中關懷他人，關懷社會之情操，建立服務至上之觀念。
 3. 落實民主法治教育：培養學生知法、守法之觀念，鼓勵學生自治，建立學生意見反映及申訴管道，達到全人教育之目標。
 4. 推動環境教育：配合政府資源回收及垃圾分類政策，落實垃圾減量、減容措施，維護校園整潔。
- (四) 培養學生精良的專業知能：
 1. 充實與更新實施新課程實習教學設備、改善教學環境，提昇專業知能教學效果。
 2. 輔導學生參加技能檢定考取專業證照，加強就業與升學競爭力。

業務計畫及預算概要

中華民國 108 年度

3.定期辦理多項學藝、體能與專業技能競賽，以培養學生各項才藝暨自我發展之能力，並培訓學生參加技能競賽，提昇技術水準。

(五) 建立溝通無礙的學習網路文化：

- 1.推動校務行政全面電腦化，鼓勵行政人員及教師善用電腦於一般行政事務及教學，並透過網際網路與電子郵件擴大溝通管道與學習視野。
- 2.積極溝通觀念及協調作法，以建立校務發展共識。
- 3.學校行政、教師會及家長會三方互動良好，同心協力辦理學校事務及活動。

三、組織概況（另附組織系統圖）：

本校設置校長 1 人，綜理全校校務，下設教務處、學生事務處、實習處、總務處、輔導室、會計室、人事室、秘書、圖書館、進修部等單位。

內部分層業務如下：

本校部份：

(一) 教務處：秉承校長之命，辦理全校教務事項。

- 1.教學組：掌理課程編排、教學實施、課業考查及教學研究與輔導等事項。
- 2.註冊組：掌理學籍登記及成績考查等事項。
- 3.設備組：掌理教學設備之設計、保管及維護等事項。
- 4.特殊教育組：掌理各類特殊教育需求學生之實習及生活輔導等事項。
- 5.實驗研究組：掌理學年學分制規劃實驗、技職教育研究、教育實習等事項。

(二) 學生事務處：秉承校長之命，辦理全校學生事務事項。

- 1.訓育組：掌理訓育工作實施及學生課外活動之輔導等事項。
- 2.生活輔導組：掌理學生校內外生活輔導、勤惰考查及獎懲等事項。
- 3.體育組：掌理體育教學及體育活動等事項。
- 4.衛生組：掌理學生保健及學校環境衛生等事項。

臺北市地方教育發展基金 - 臺北市立士林高級商業職業學校

業務計畫及預算概要

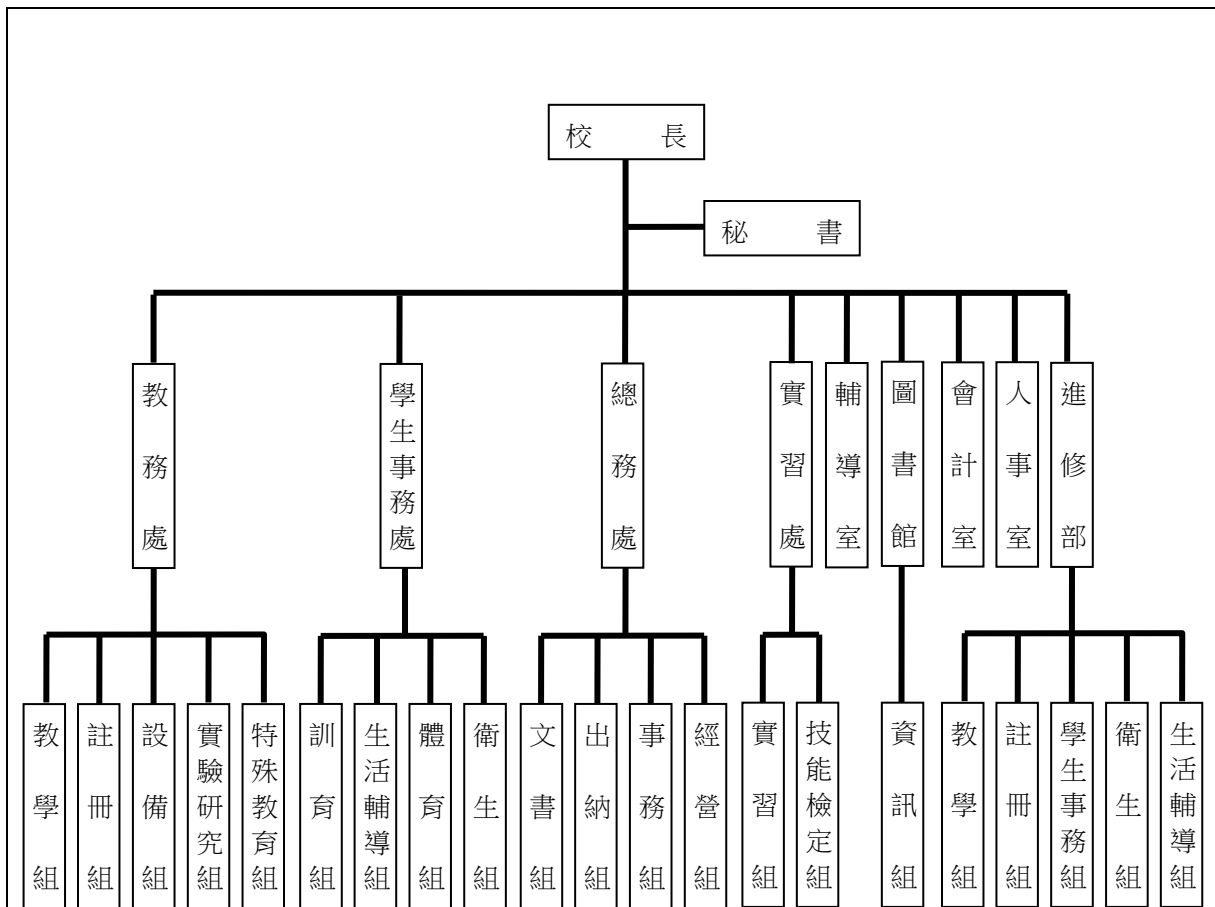
中華民國 108 年度

- (三) 實習處：秉承校長之命，辦理全校實習輔導等事項。
 - 1. 實習組：掌理學生實習計畫之擬訂及實習、觀摩之輔導等事項。
 - 2. 技能檢定組：掌理技能檢定計畫、督導與實施等事項。
 - (四) 總務處：秉承校長之命，辦理全校總務事項。
 - 1. 事務組：掌理財產之保管、營繕工程、物品採購、工友管理及其他庶務等事項。
 - 2. 出納組：掌理現金出納、票據、契約、證券之保管及移轉等事項。
 - 3. 文書組：掌理文件之收發、繕校、印信典守及檔案管理等事項。
 - 4. 經營組：掌理員工福利物品配售等事項。
 - (五) 圖書館：秉承校長之命，辦理全校圖書購置計畫之擬訂，管理及參考諮詢服務等事項。
 - 資訊組：掌理全校校務系統、電腦維護及網路管理等事項。
 - (六) 輔導室：秉承校長之命，辦理規劃、協調全校學生輔導工作等事項。
 - (七) 會計室：秉承上級主計機關之監督與指導，並受校長之指揮，依法辦理歲計、會計、統計等事項。
 - (八) 人事室：秉承上級人事機關之監督與指導，並受校長之指揮，依法辦理人事管理查核等事項。
 - (九) 秘書：綜合重要文稿之撰擬、一般文稿之審核、記載學校大事紀、校史資料之蒐集與管理、各處室業務之協調及校長交辦等事項。
- 進修部部份：
- (一) 教學組：掌理課程編排、課業考察教學研究及教學指導等事項。
 - (二) 註冊組：掌理學生編班、註冊、轉學、休學及成績考察等事項。
 - (三) 學生事務組：掌理訓育計劃及擬定、社團指導等事項。
 - (四) 生活輔導組：掌理學生校內外生活輔導、勤惰考查及獎懲等事項。
 - (五) 衛生組：掌理學生保健及學校環境衛生等事項。

臺北市地方教育發展基金 - 臺北市立士林高級商業職業學校

業務計畫及預算概要

中華民國 108 年度



四、基金歸類及屬性：

本校地方教育發展基金依據教育經費編列與管理法第 13 條規定設置，本基金為預算法第 4 條第 1 項第 2 款第 5 目所定之特別收入基金，以本府教育局為管理機關。

臺北市地方教育發展基金 - 臺北市立士林高級商業職業學校

業務計畫及預算概要

中華民國 108 年度

貳、業務計畫

本年度業務計畫重點與預算配合情形及預期績效，詳列如下：

單位：新臺幣千元

業務計畫名稱	計畫重點內容	預算數	預 期 績 效
高中及高職教育計畫	辦理各項教學、學生事務、圖書及輔導等業務。	455,460	購置各科教學用設備零件，辦理各項教學，充實職業智能，革新教學方法，充實各科教材，以改善教學品質，提昇教學效能，及辦理教師甄選、在校生丙級技術士技能檢定、指定活動等項目，藉由辦理各項活動可鍛鍊學生強健的身體，增進學生各項生活智能。
一般行政管理計畫	綜理學校總務、人事、會計等業務。	40,058	配合校務推動行政處室支援工作，進而增進校務運作。
建築及設備計畫	購置教學所需教學設備等及改善教學環境。	54,281	1.汰換、充實教學及電腦設備；辦理實習工場環境改善、屋頂水塔暨連通道屋頂整修工程、校門口牌樓及警衛室外牆整修工程，以改善教學環境，增進教學效能，並提高行政效率。 2.圍牆改善工程，為 108-109 年度連續性工程，總工程費 1,217 萬 7 千元，其中委託設計服務費 67 萬 6 千元於本年度編列，另施工費 1,127 萬 6 千元、工程管理費 22 萬 5 千元編列於 109 年度，各年度資金需求詳如新興計畫分年資金需求表。

臺北市地方教育發展基金 - 臺北市立士林高級商業職業學校
業務計畫及預算概要

中華民國 108 年度

參、預算概要

一、基金來源及用途之預計：

(一) 本年度基金來源：

服務收入 114 萬 8 千元、財產處分收入 11 萬 5 千元、其他財產收入 40 萬 9 千元、公庫撥款收入 4 億 9,181 萬 1 千元、學雜費收入 4,963 萬 6 千元、雜項收入 19 萬 2 千元，本年度基金來源 5 億 4,331 萬 1 千元，較上年度預算數 5 億 206 萬 4 千元，增加 4,124 萬 7 千元，約 8.22%，主要係公庫撥款收入增編所致。

(二) 本年度基金用途：

高中及高職教育計畫 4 億 5,546 萬元，一般行政管理計畫 4,005 萬 8 千元，建築及設備計畫 5,428 萬 1 千元，本年度基金用途 5 億 4,979 萬 9 千元，較上年度預算數 5 億 417 萬 4 千元，增加 4,562 萬 5 千元，約 9.05%，主要係增編中小學行動學習智慧教學計畫所致。

二、基金餘絀之預計：

本年度基金來源及用途相抵後，差短 648 萬 8 千元，較上年度預算數差短 211 萬元，增加 437 萬 8 千元，約 207.49%，將移用以前基金餘額 648 萬 8 千元支應。

三、現金流量之預計：

本年度業務活動淨現金流出 648 萬 8 千元。

四、補辦預算事項：詳補辦預算明細表

(一) 購建固定資產 508 萬 7 千元

1. 106 年度教育部補助各級學校約用運動傷害防護員巡迴服務試行計畫 15 萬 8 千元。
2. 106 年度教育部補助在校生商業類丙級專案技能檢定設備費 16 萬元。
3. 106 年度教育局學校設施改善準備，補助所屬學校增設飲水機計畫，內屬設備部分移列固定資產 10 萬元。
4. 106 年度為建置優質教學環境，且具急迫及必要性，購置雷射煙塵空氣淨化機，所需經費擬由本校高中及高職教育計畫-設備零件項下支應 3 萬 2 千元。

臺北市地方教育發展基金 - 臺北市立士林高級商業職業學校

業務計畫及預算概要

中華民國 108 年度

- 5.106 年度為建置優質教學環境，且具急迫及必要性，汰換冷氣機，所需經費擬由本校高中及高職教育計畫-設備零件項下支應 10 萬 9 千元。
- 6.106 年度為建置優質教學環境，且具急迫及必要性，購置系統櫃，所需經費擬由本校高中及高職教育計畫-設備零件項下支應 6 萬 2 千元。
- 7.107 年度教育部補助特殊教育高職特教班暨職業輔導員經費 12 萬元。
- 8.107 年度教育部補助高級中等學校適性學習社區教育資源均質化實施方案經費 50 萬元。
- 9.107 年度教育局學校設施改善準備，補助活動中心地下室自習中心空調設施改善計畫，內屬設備部分移列固定資產 90 萬 5 千元。
10. 107 年度教育部補助購置體育器材設備經費 47 萬 9 千元。
11. 107 年度教育部補助改善及充實教學環境-網路互動式隨選影音整合系統經費 246 萬 2 千元。

肆、年度關鍵績效指標：

關鍵策略目標	關鍵績效指標	衡量標準	年度目標值
提升多元文化學習環境	參與多元文化(國際教育、本土教育等)課程及交流學生比率	參與多元文化(國際教育、本土教育等)課程及交流學生數/全校學生數 x100% 單位：%	140%

伍、前年度及上年度已過期間實施狀況及成果概述：

一、前(106)年度決算結果及績效達成情形：

(一) 前年度決算結果：

1. 基金來源：決算數 4 億 7,927 萬 1 千元，較預算數 4 億 6,124 萬 4 千元，計增加 1,802 萬 7 千元，約 3.91%，主要係因教育部補助收入增加所致。
2. 基金用途：決算數 4 億 7,826 萬 3 千元，較預算數 4 億 7,005 萬 1

臺北市地方教育發展基金 - 臺北市立士林高級商業職業學校

業務計畫及預算概要

中華民國 108 年度

千元，計增加 821 萬 2 千元，約 1.75%，主要係因執行教育部補助特教班暨約僱職輔員經費所致。

(二) 前年度績效達成情形分析：

年度績效目標	衡量指標	年度目標值	績效衡量暨達成情形分析
提升多元文化學習環境	參與多元文化(國際教育、本土教育等)課程及交流學生比率	140%	學生參與日、澳、新加坡等國相關出訪/接待交流活動計 568 人；第二外語及多元文化(國際及本土教育)課程 / 活動等計 3,537 人，總計 4,105 人占全校學生數 2,759 人，比率為 149%，達原訂目標值。

二、上(107)年度已過期間預算執行情形及績效達成情形：

(一) 上年度預算截至 107 年 5 月 31 日止執行情形：

1. 基金來源：實際執行數 2 億 3,875 萬元，較預算分配數 2 億 4,971 萬 9 千元，計減少 1,096 萬 9 千元，約 4.39%，主要係因學雜費收入短收所致。
2. 基金用途：實際執行數 2 億 3,916 萬 5 千元，較預算分配數 2 億 5,182 萬 8 千元，計減少 1,266 萬 3 千元，約 5.03%，主要係因用人費用覈實支用所致。

臺北市地方教育發展基金 - 臺北市立士林高級商業職業學校

業務計畫及預算概要

中華民國 108 年度

(二) 上(107)年度績效達成情形分析：

年度績效目標	衡量指標	年度目標值	績效衡量暨達成情形分析
提升多元文化學習環境	參與多元文化(國際教育、本土教育等)課程及交流學生比率	140%	截至 107 年 5 月 31 日止，學生參與日、澳、新加坡等國相關出訪/接待交流活動計 125 人；第二外語及多元文化(國際及本土教育)課程/活動等計 1,923 人，總計 2,048 人占全校學生數 2,595 人，比率為 79%，達原訂目標值之 56%。

陸、其他：無

臺北市地方教育發展基金－臺北市立士林高級商業職業學校

補辦預算明細表

中華民國108年度

單位：新臺幣元

項 目	金額	辦理年度	說 明
合計	5,086,817		
購建固定資產	5,086,817		
購置機械及設備	289,785	106	
雷射煙塵空氣淨化機	32,000		為建置優質教學環境，確實需要辦理新購，且具急迫及必要性，所需經費擬由本校高中及高職教育計畫-設備零件項下支應。
彩色雷射印表機	13,600		教育部補助106年在校生商業類丙級專案技能檢定設備費(資本門)。
觸控式POS系統	146,400		教育部補助106年在校生商業類丙級專案技能檢定設備費(資本門)。
手搖車	75,785		教育部補助106學年補助各級學校約用運動防護員巡迴服務計畫經費。
攜帶式肌肉放鬆儀	22,000		教育部補助106學年補助各級學校約用運動防護員巡迴服務計畫經費。
購置雜項設備	330,620	106	
飲水機	100,000		教育局學校設施改善準備，補助臺北市各級公立學校增設飲水機計畫，內屬設備部分移列固定資產。
冷氣機(9KW)	109,020		為建置優質教學環境，確實需要汰舊換新，且具急迫及必要性，所需經費擬由本校高中及高職教育計畫-設備零件項下支應。
系統櫃	61,600		為建置優質教學環境，確實需要辦理新購，且具急迫及必要性，所需經費擬由本校高中及高職教育計畫-設備零件項下支應。
多功能羅馬椅	60,000		教育部補助106學年補助各級學校約用運動防護員巡迴服務計畫經費。
購置機械及設備	4,045,556	107	
空調系統	904,756		教育局學校設施改善準備，補助活動中心地下室自習中心空調設施改善計畫，內屬設備部分移列固定資產。
影音播放機	1,675,856		教育部補助改善及充實教學環境-網路互動式隨選影音整合系統經費。
液晶顯示器(43吋含RS232端子控制模組)	536,180		教育部補助改善及充實教學環境-網路互動式隨選影音整合系統經費。
液晶顯示器(65吋)	229,740		教育部補助改善及充實教學環境-網路互動式隨選影音整合系統經費。
雷射雕刻機	500,000		教育部補助107年適性學習社區教育資源均質化(資本門)。
場地吸水車	57,024		教育部補助購置體育器材設備經費。
壘球電子記分板	72,000		教育部補助購置體育器材設備經費。
餐飲教室攪拌機	70,000		教育部補助107年特殊教育高職特教班暨職業輔導員設備費經費。
購置雜項設備	420,856	107	
機櫃	19,880		教育部補助改善及充實教學環境-網路互動式隨選影音整合系統經費。
壘球棒	67,200		教育部補助購置體育器材設備經費。
壺鈴組	19,280		教育部補助購置體育器材設備經費。
飛輪腳踏車	140,256		教育部補助購置體育器材設備經費。

臺北市地方教育發展基金－臺北市立士林高級商業職業學校

補辦預算明細表

中華民國108年度

單位：新臺幣元

項 目	金額	辦理 年度	說 明
健身倒立器	36,000		教育部補助購置體育器材設備經費。
單槓雙槓機	46,000		教育部補助購置體育器材設備經費。
45度羅馬椅	42,240		教育部補助購置體育器材設備經費。
飛輪健身車	40,000		教育部補助107年特殊教育高職特教班暨職業輔導員設備費經費。
烤箱	10,000		教育部補助107年特殊教育高職特教班暨職業輔導員設備費經費。

備註：各管理機關(構)依預算法第88條規定補辦預算，應確係不及編入年度預算，且因經營環境發生重大變遷或正常業務(含執行中央補助款項目)之確實需要，並經主管機關核轉本府核准先行辦理者；不具急迫性之事項，仍應儘可能納入預算辦理。

本 頁 空 白

預算主要表

臺北市地方教育發展基金－臺北市立士林高級商業職業學校

基金來源、用途及餘絀預計表

中華民國108年度

單位：新臺幣千元

前年度決算數	項 目	本年度預算數	上年度預算數	比較增減（－）
479,271	基金來源	543,311	502,064	41,247
717	勞務收入	1,148	1,148	
717	服務收入	1,148	1,148	
560	財產收入	524	343	181
182	財產處分收入	115	120	-5
378	其他財產收入	409	223	186
461,632	政府撥入收入	491,811	448,895	42,916
436,940	公庫撥款收入	491,811	448,895	42,916
24,692	政府其他撥入收入			
16,207	教學收入	49,636	50,678	-1,042
16,207	學雜費收入	49,636	50,678	-1,042
154	其他收入	192	1,000	-808
154	雜項收入	192	1,000	-808
478,263	基金用途	549,799	504,174	45,625
434,621	高中及高職教育計畫	455,460	448,906	6,554
32,109	一般行政管理計畫	40,058	39,551	507
11,532	建築及設備計畫	54,281	15,717	38,564
1,007	本期賸餘(短絀)	-6,488	-2,110	-4,378
22,278	期初基金餘額	21,176	13,471	7,705
23,285	期末基金餘額	14,688	11,361	3,327

註：前年度決算數及上年度預算數細數之和與總數或略有出入，係四捨五入關係，以下各表同。

臺北市地方教育發展基金－臺北市立士林高級商業職業學校

現金流量預計表

中華民國108年度

單位：新臺幣千元

項 目	本 年 度 預 算 數	說 明
業務活動之現金流量		
本期賸餘(短絀)	-6,488	
業務活動之淨現金流入(流出)	-6,488	
其他活動之現金流量		
其他活動之淨現金流入(流出)		
現金及約當現金之淨增(淨減)	-6,488	
期初現金及約當現金	38,214	
期末現金及約當現金	31,726	

註：本表係採現金及約當現金基礎，包括現金及自投資日起3個月內到期或清償之債權證券。

預算明細表

臺北市地方教育發展基金－臺北市立士林高級商業職業學校

基金來源－服務收入明細表

中華民國108年度

單位：新臺幣元

科 目	單位	本 年 度 預 算 數			說 明
		數量 業務量	利(費)率	金 額	
合計				1,148,000	
服務收入				1,148,000	較上年度預算數1,148,000元，無增減。
	年	1	800,000	800,000	教科書費作業管理費收入(收支對列)。
	人	500	500	250,000	教師甄選報名費收入。(收支對列)
	人	25	700	17,500	學生甄選業務(體育班)(收支對列)。
	人	350	230	80,500	學生甄選業務(特色招生)(收支對列)。

臺北市地方教育發展基金－臺北市立士林高級商業職業學校

基金來源－財產處分收入明細表

中華民國108年度

單位：新臺幣元

科目	單位	本年度預算數			說明
		數量 業務量	利(費)率	金額	
合計				115,000	
財產處分收入	年	1	115,000	115,000	較上年度預算數120,000元，減少5,000元。 財產報廢殘值收入。

臺北市地方教育發展基金－臺北市立士林高級商業職業學校

基金來源－其他財產收入明細表

中華民國108年度

單位：新臺幣元

科 目	單位	本 年 度 預 算 數			說 明
		數量 業務量	利(費)率	金 額	
合計				409,000	
其他財產收入				409,000	較上年度預算數223,000元，增加186,000元。
	年	1	40,000	40,000	場地開放收入(收支對列)。
	年	1	169,000	169,000	教職員工停車費收入。
	年	1	200,000	200,000	熱食部場地租金收入。

臺北市地方教育發展基金－臺北市立士林高級商業職業學校

基金來源－公庫撥款收入明細表

中華民國108年度

單位：新臺幣元

科目	單位	本年度預算數			說明
		數量 業務量	利(費)率	金額	
合計				491,811,000	
公庫撥款收入	年	1	491,811,000	491,811,000	較上年度預算數448,895,485元，增加42,915,515元。 市府補助款。

臺北市地方教育發展基金－臺北市立士林高級商業職業學校

基金來源－學雜費收入明細表

中華民國108年度

單位：新臺幣元

科 目	單位	本 年 度 預 算 數			說 明
		數量 業務量	利(費)率	金 額	
合計				49,636,000	
學雜費收入				49,636,000	較上年度預算數50,677,930元，減少1,041,930元。
	人、學期	1,234x1	6,240	7,700,160	107學年度第2學期普通班學費收入預估學生1,404人，減免170人。
	人、學期	1,234x1	6,240	7,700,160	108學年度第1學期普通班學費收入預估學生1,404人，減免170人。
	人、學期	655x1	6,240	4,087,200	107學年度第2學期資處、廣設科學費收入預估學生756人，減免101人。
	人、學期	655x1	6,240	4,087,200	108學年度第1學期資處、廣設科學費收入預估學生756人，減免101人。
	人、學期	93x1	6,240	580,320	107學年度第2學期體育班學費收入預估學生108人，減免15人。
	人、學期	93x1	6,240	580,320	108學年度第1學期體育班學費收入預估學生108人，減免15人。
	人、學期	584x1	6,240	3,644,160	107學年度第2學期進修部普通班學費收入預估學生612人，減免28人。
	人、學期	548x1	6,240	3,419,520	108學年度第1學期進修部普通班學費收入預估學生576人，減免28人。
	人、學期	1,234x1	1,330	1,641,220	107學年度第2學期普通班雜費收入預估學生1,404人，減免170人(收支對列)。
	人、學期	1,234x1	1,330	1,641,220	108學年度第1學期普通班雜費收入預估學生1,404人，減免170人(收支對列)。
	人、學期	655x1	1,495	979,225	107學年度第2學期資處、廣設科學費收入預估學生756人，減免101人(收支對列)。
	人、學期	655x1	1,495	979,225	108學年度第1學期資處、廣設科學費收入預估學生756人，減免101人(收支對列)。
	人、學期	32x1	1,820	58,240	107學年度第2學期體育班一年級雜費收入預估學生36人，減免4人(收支對列)。
	人、學期	31x1	1,820	56,420	108學年度第1學期體育班一年級雜費收入預估學生36人，減免5人(收支對列)。
	人、學期	61x1	1,740	106,140	107學年度第2學期體育班二、三年級雜費收入預估學生72人，減免11人(收支對列)。
	人、學期	62x1	1,740	107,880	108學年度第1學期體育班二、三年級雜費收入預估學生72人，減免10人(收支對列)。
	人、學期	584x1	1,330	776,720	107學年度第2學期進修部普通班雜費收入預估學生612人，減免

臺北市地方教育發展基金－臺北市立士林高級商業職業學校

基金來源－學雜費收入明細表

中華民國108年度

單位：新臺幣元

科 目	單 位	本 年 度 預 算 數			說 明
		數 量 業 務 量	利(費)率	金 額	
					28人(收支對列)。
	人、學期	548x1	1,330	728,840	108學年度第1學期進修部普通班雜費收入預估學生576人，減免28人(收支對列)。
	人、學期	1,234x1	570	703,380	107學年度第2學期普通班實習費收入預估學生1,404人，減免170人(收支對列)。
	人、學期	1,234x1	570	703,380	108學年度第1學期普通班實習費收入預估學生1,404人，減免170人(收支對列)。
	人、學期	655x1	1,900	1,244,500	107學年度第2學期資處、廣設科實習費收入預估學生756人，減免101人(收支對列)。
	人、學期	655x1	1,900	1,244,500	108學年度第1學期資處、廣設科實習費收入預估學生756人，減免101人(收支對列)。
	人、學期	584x1	570	332,880	107學年度第2學期進修部普通班實習費收入預估學生612人，減免28人(收支對列)。
	人、學期	548x1	570	312,360	108學年度第1學期進修部普通班實習費收入預估學生576人，減免28人(收支對列)。
	人、學期	501x1	380	190,380	107學年度第2學期電腦耗材、周邊設備及相關教學軟體費收入(收支對列)。
	人、學期	501x1	380	190,380	108學年度第1學期電腦耗材、周邊設備及相關教學軟體費收入(收支對列)。
	年	1	2,200,000	2,200,000	學習輔導費收入(收支對列)。
	年	1	3,640,000	3,640,000	重修學分費收入(收支對列)。
	年	1	70	70	配合預算編列至千元，增列進位數70元。

臺北市地方教育發展基金－臺北市立士林高級商業職業學校

基金來源－雜項收入明細表

中華民國108年度

單位：新臺幣元

科目	單位	本年度預算數			說明
		數量 業務量	利(費)率	金額	
合計				192,000	
雜項收入				192,000	較上年度預算數999,999元，減少807,999元。
	年	1	12,000	12,000	出售圖說工本費收入。
	年	1	3,600	3,600	觀測站電費補助收入。
	年	1	153,700	153,700	其他雜項收入。
	年	1	22,500	22,500	特教班義賣收入(收支對列)。
	年	1	200	200	配合預算編列至千元，增列進位數200元。

臺北市地方教育發展基金－臺北市立士林高級商業職業學校

基金用途－高中及高職教育計畫明細表

中華民國108年度

單位：新臺幣元

前年度 決算數	上年度 預算數	科 目	本 年 度 預 算 數	說 明
434,621,338	448,906,246	合計	455,460,000	
404,189,298	419,114,006	用人費用	419,665,000	
170,292,876	186,336,000	正式員額薪資	176,400,000	較上年度預算數186,336,000元，減少9,936,000元。
170,292,876	186,336,000	職員薪金	176,400,000	153,960,000 教職員183人薪金(詳用人費用彙計表)。 15,180,000 教職員18人薪金(詳用人費用彙計表)。 7,260,000 教職員8人薪金(詳用人費用彙計表)。
14,275,193	17,552,952	聘僱及兼職人員薪資	19,783,188	較上年度預算數17,552,952元，增加2,230,236元。
325,593	616,152	聘用人員薪金	3,004,788	2,442,144 專任學務創新人力人員4人薪金(詳聘用及約僱人員明細表)。 562,644 專任輔導人員1人薪金(詳聘用及約僱人員明細表)(含教育部補助528,000元)。
13,949,600	16,936,800	兼職人員酬金	16,778,400	1,584,000 教師代課鐘點費，本校編制教師總人數178人，按9分之1計，編列20人，每人198節，總節數20人*198節=3,960節，每節400元。 13,200,000 兼課鐘點費：1.依課程標準每週課程總時數3,113節。2.現有教師依規定標準每週應授課時數計2,363節。3.每週兼課總時數1-2=750節。4.750節*4週*11月*400元。 1,800,000 資源班鐘點費：酌減資源班特教教師員額3名改編列鐘點費，每1名改編額度60萬元，共計鐘點費180萬元。 194,400 依高級中等學校體育班課程綱要規定，於寒、暑假開設競技專項運動綜合訓練編列鐘點費，3班*162節*400元。
1,660,409	2,749,676	超時工作報酬	2,812,900	較上年度預算數2,749,676元，增加63,224元。
1,590,809	2,581,676	加班費	2,644,900	1,522,595 不休假出勤加班費。 284,160 教職員趕辦各項業務、活動及參加各種慶典等加班費(收支對列)。 43,200 不休假出勤加班費。

臺北市地方教育發展基金－臺北市立士林高級商業職業學校

基金用途－高中及高職教育計畫明細表

中華民國108年度

單位：新臺幣元

前年度 決算數	上年度 預算數	科 目	本 年 度 預 算 數	說 明
			14,800	專任輔導人員逾時加班費。
			37,000	辦理報名、事務及文書處理等加班費(教師甄選)(收支對列)。
			7,955	學生甄選業務工作人員等加班費(特色招生)(收支對列)。
			62,530	工作人員等加班費(教科書費作業管理費)(收支對列)。
			219,965	辦理學習輔導工作人員加班費(課業輔導費)(收支對列)。
			363,895	辦理學生重修學分工作人員加班費(重修學分費)(收支對列)。
			18,500	工作人員逾時加班費(高職在校生丙檢技能檢定)。
			12,950	工作人員加班費(職校新課程推動工作)。
			35,150	工作人員加班費(行動研究)。
			22,200	工作人員加班費(中小學壘球賽)。
69,600	168,000	值班費	168,000	
			168,000	教官值班費，7人*12月*2,000元(教育部補助款)。
38,944,135	41,747,519	獎金	39,870,599	較上年度預算數41,747,519元，減少1,876,920元。
18,185,136	18,378,500	考績獎金	17,445,000	
			15,456,500	依考績法規定核發之獎金。
			1,265,000	依考績法規定核發之獎金。
			723,500	依考績法規定核發之獎金。
20,758,999	23,369,019	年終獎金	22,425,599	
			19,245,000	依規定於年節加發之獎金。
			305,268	專任學務創新人力人員依規定於年節加發之獎金。
			1,897,500	依規定於年節加發之獎金。
			907,500	依規定於年節加發之獎金。
			70,331	專任輔導人員依規定於年節加發之獎金。
156,655,642	148,829,039	退休及卹償金	158,778,732	較上年度預算數148,829,039元，增加9,949,693元。
155,209,386	148,829,039	職員退休及離職金	158,778,732	

臺北市地方教育發展基金－臺北市立士林高級商業職業學校

基金用途－高中及高職教育計畫明細表

中華民國108年度

單位：新臺幣元

前年度 決算數	上年度 預算數	科 目	本 年 度 預 算 數	說 明
			13,264,992	提撥退撫基金。
			146,544	專任學務創新人力人員提撥離職儲金。
			1,347,840	提撥退撫基金。
			655,200	提撥退撫基金。
			143,330,400	退休人員月退休金，340人*35,130*12月 =143,330,400元。
			33,756	專任輔導人員提撥離職儲金。
1,446,256		卹償金		
22,361,043	21,898,820	福利費	22,019,581	較上年度預算數21,898,820元，增加120,761 元。
16,452,754	15,807,984	分擔員工保險費	15,313,560	
			13,018,836	分擔公保、勞保、健保費。
			299,856	專任學務創新人力人員分擔勞保、健保費 。
			1,298,304	分攤公保、勞保、健保費。
			624,828	分擔公保、勞保、健保費。
			71,736	專任輔導人員分擔勞保、健保費。
275,228	703,000	傷病醫藥費	903,500	
			640,000	教職員健康檢查費，40人* 16,000元。
			64,000	教職員健康檢查費，8人* 8,000元。
			199,500	教職員健康檢查費，57人* 3,500元。
1,979,707	2,332,260	員工通勤交通費	2,354,940	
			15,120	教官上下班交通費，2人*12月* 1段*630元 。
			90,720	教官上下班交通費，6人*12月* 2段*630元 。
			315,000	教師上下班交通費，50人*10月* 1段*630元 。
			1,575,000	教師上下班交通費，125人*10月* 2段*630元 。
			60,480	專任學務創新人力人員上下班交通費，4人 *12月* 2段*630元(新增)。
			44,100	特教教師上下班交通費，7人*10月* 1段 *630元。
			138,600	特教教師上下班交通費，11人*10月* 2段

臺北市地方教育發展基金－臺北市立士林高級商業職業學校

基金用途－高中及高職教育計畫明細表

中華民國108年度

單位：新臺幣元

前年度 決算數	上年度 預算數	科 目	本 年 度 預 算 數	說 明
				*630元。
			100,800	教師上下班交通費，8人*10月* 2段*630元。
			15,120	專任輔導人員上下班交通費，1人*12月* 2段*630元。
3,653,354	3,055,576	其他福利費	3,447,581	
			592,000	休假旅遊補助費。
			64,000	專任學務創新人力人員休假旅遊補助費。
			16,000	休假旅遊補助費。
			84,000	退休人員三節慰問金，14人* 6,000元。
			547,500	喪葬補助，36,500*5月*3人。
			376,260	結婚補助，31,355*2月*6人。
			1,751,821	子女教育補助費。
			16,000	專任輔導人員休假旅遊補助費。
16,845,372	18,575,123	服務費用	21,392,000	
5,211,136	6,548,210	水電費	5,887,394	較上年度預算數6,548,210元，減少660,816元。
				。
4,575,406	5,776,000	工作場所電費	5,204,400	
			4,797,400	班級電費(一般教學)。
			10,000	教學用電費(收支對列)。
			150,000	辦理課業輔導課補助學校電費(課業輔導費)(收支對列)。
			210,000	辦理重修學分補助學校電費(重修學分費)(收支對列)。
			31,000	補助學校電費(高職在校生丙級技能檢定)。
			6,000	補助學校電費(中小學壘球賽)。
635,730	772,210	工作場所水費	682,994	
			650,797	班級水費(一般教學)。
			7,847	教學用水費(收支對列)。
			19,000	補助學校水費(高職在校生丙級技能檢定)。
			5,350	補助學校水費(中小學壘球賽)。
238,437	387,451	郵電費	375,500	較上年度預算數387,451元，減少11,951元。
42,576	69,000	郵費	69,000	
			60,000	寄發學生調查表、成績單及其他郵件等郵資，2學期*30,000元(收支對列)。

臺北市地方教育發展基金－臺北市立士林高級商業職業學校

基金用途－高中及高職教育計畫明細表

中華民國108年度

單位：新臺幣元

前年度 決算數	上年度 預算數	科 目	本 年 度 預 算 數	說 明
195,861	318,451	電話費	9,000 303,500	補助學校郵費(高職在校生丙級技能檢定)。 一般教學用電話費(收支對列)。
		數據通信費	3,500 3,000	補助學校電話費(高職在校生丙級技能檢定)。 悠遊卡網路連線費，5臺*12月*50元(新增)。
1,128,143	1,190,040	旅運費	1,042,340	較上年度預算數1,190,040元，減少147,700元。
696,376	1,091,540	國內旅費	559,340	
			46,500	教職員工因公外出洽辦公務或辦理活動短程車資(收支對列)。
			372,000	參加各種體育活動、校外教學等及因公市外出差之差旅費，48人*5天* 1,550元(收支對列)。
			6,000	教師參加校外實習及校外教學等短程車資(綜合職能科)。
			3,100	教師參加研習、校外教學活動等差旅費，2人*1天* 1,550元(特教班)。
			3,100	教師參加研習、校外教學活動等差旅費，2人*1天* 1,550元(綜合職能科)。
			12,000	體育班教學及參賽短程車資。
			80,600	體育班教學參賽公出差費，4人*13天* 1,550元。
			5,040	專任輔導人員短程車資。
			31,000	工作及參加相關會議人員市外差旅費，10人*2天* 1,550元(高職在校生丙級技能檢定)。
236,250		國外旅費	393,000	
			393,000	日本商業設計實習及文化見習團出國隨隊人員差旅費(高職學生海外技能實習團)(出國專案計畫)。
82,880	70,000	貨物運費	90,000	
			90,000	參加體育活動、露營、展覽、慶典及其他零星物品之搬運運費，2學期*45,000元(收支

臺北市地方教育發展基金－臺北市立士林高級商業職業學校

基金用途－高中及高職教育計畫明細表

中華民國108年度

單位：新臺幣元

前年度決算數	上年度預算數	科目	本年度預算數	說明
				對列。
112,637	28,500	其他旅運費		
1,228,749	1,500,629	印刷裝訂與廣告費	1,429,664	較上年度預算數1,500,629元，減少70,965元。
1,228,749	1,500,629	印刷及裝訂費	1,429,664	
			400,000	印發各種教學報表、表冊、借書證、學生證、證書、獎狀及其他印刷等(收支對列)。
			839,664	影印機使用費，21臺*12月*4,760張*0.7元(收支對列)。
			60,000	輔導手冊、學生備審資料範例及輔導資料(含資料光碟)裝訂等相關費用，2學期*30,000元(輔導活動)。
			4,000	書籍、教材、海報、研習手冊裝訂、影印費等(綜合職能科)。
			15,000	印製報名簡章、會議資料、手冊、報告書及相關資料(高職在校生丙級技能檢定)。
			6,000	印製研習手冊、期末報告(職校新課程推動工作)。
			60,000	活動手冊、成果集印製(行動研究)。
			30,000	會議資料印製(高職工作圈)。
			15,000	比賽紀錄本、攻守名單、秩序冊、獎狀等(中小學壘球賽)。
4,189,858	2,891,600	修理保養及保固費	3,591,000	較上年度預算數2,891,600元，增加699,400元。
2,772,637	1,601,000	一般房屋修護費	2,001,000	
			2,000,000	公用房屋、球場及其他建築物等經常修理費，2學期*1,000,000元(收支對列)。
			1,000	教室修繕粉刷等費用(特教班)。
104,170	140,600	機械及設備修護費	150,000	
			110,000	電腦設備維護費，550組*200元(電腦專案計畫)。
			40,000	開放場地各項設備器材維護及維修材料等(收支對列)。
1,313,051	1,150,000	雜項設備修護費	1,440,000	
			1,400,000	油印機修護、教學器材及其他各項器具設備、課桌椅、黑板、講台、玻璃修配、及

臺北市地方教育發展基金－臺北市立士林高級商業職業學校

基金用途－高中及高職教育計畫明細表

中華民國108年度

單位：新臺幣元

前年度 決算數	上年度 預算數	科 目	本 年 度 預 算 數	說 明
				其他零星修護與花木等養護，2學期 *700,000元(收支對列)。
			2,000	教學實習相關設備器具維護等費用(特教班) 。
			7,000	教學實習相關器具維護等(綜合職能科)。
			5,000	相關器材維護及保養費用(高職在校生丙級 技能檢定)。
			26,000	事務機器及雜項設備維護(高職工作圈)。
433,776	579,136	一般服務費	548,672	較上年度預算數579,136元，減少30,464元。
55,800	107,136	佣金、匯費、經理費及手續 費	84,672	
			84,672	委託超商代收學雜費手續費，2352人*2學期 * 18元。
		計時與計件人員酬金	36,000	
			36,000	運動傷害防護員工作費，4人*30小時*300元 (中小學壘球賽)。
377,976	472,000	體育活動費	428,000	
			366,000	文康活動費，本校編列教職員183人，每人 編列2,000元。
			8,000	文康活動費，本校編列專任學務創新人力 人員4人，每人編列2,000元。
			36,000	文康活動費，本校編列教職員18人，每人 編列2,000元。
			16,000	文康活動費，本校編列教職員8人，每人編 列2,000元。
			2,000	文康活動費，本校編列專任輔導人員1人， 每人編列2,000元。
4,415,273	5,478,057	專業服務費	8,517,430	較上年度預算數5,478,057元，增加3,039,373 元。
3,961,200	4,831,707	講課鐘點、稿費、出席審查 及查詢費	4,767,080	
			20,000	個案諮商輔導等相關出席費，10人次*2,000 元(輔導活動)。
			13,600	撰稿費，20千字*680元(輔導刊物撰寫、性 平調查報告撰寫等)(輔導活動)。
			75,200	個案諮商外聘講授鐘點費(含個案討論會、

臺北市地方教育發展基金－臺北市立士林高級商業職業學校

基金用途－高中及高職教育計畫明細表

中華民國108年度

單位：新臺幣元

前年度 決算數	上年度 預算數	科 目	本 年 度 預 算 數	說 明
				專家諮詢督導會議、專業人員到校服務等)(輔導活動)。
			19,200	個案諮商內聘講授鐘點費(含個案討論會、專家諮詢督導會議、專業人員到校服務等)(輔導活動)。
			57,600	分組活動外聘鐘點費。
			50,400	特教班教材編輯費，7班*12月*600元。
			4,000	校內外教師授課鐘點費(資源班)。
			3,200	專業人士到校服務鐘點費(特教班)。
			3,200	專業人士到校服務鐘點費(資源班)。
			128,000	校內外教師授課鐘點費(綜合職能科)。
			12,800	專業人士到校服務鐘點費等(綜合職能科)。
			9,600	外聘講授鐘點費(性別平等教育宣導活動)。
			10,000	內聘教師鐘點費(小田園教育體驗實習)。
			12,000	外聘講師鐘點費等相關費用(教師專業成長)。
			8,000	內聘講師鐘點費等相關費用(教師專業成長)。
			16,000	外聘講師鐘點費等相關費用(教師專業成長)。
			1,540,000	辦理課業輔導課授課教師鐘點費，2,800節*550元(課業輔導費)(收支對列)。
			2,548,150	辦理重修學分授課教師鐘點費，4,633節*550元(重修學分費)(收支對列)。
			64,800	總體計畫及細部執行計畫審稿費，80件*810元(職校新課程推動工作)。
			3,200	外聘校外學校教師鐘點費(職校新課程推動工作)。
			24,000	委員出席費，12人次*2,000元(行動研究)。
			81,000	各類中文徵文外聘教授審查費，100件*810元(行動研究)。
			3,660	各類英文徵文外聘教授審查費，3件*1,220元(行動研究)。
			8,000	專家學者諮詢指導出席費，4人次*2,000元(高職工作圈)。
			1,070	工作坊外聘講師鐘點費補充保費(高職工作

臺北市地方教育發展基金－臺北市立士林高級商業職業學校

基金用途－高中及高職教育計畫明細表

中華民國108年度

單位：新臺幣元

前年度 決算數	上年度 預算數	科 目	本 年 度 預 算 數	說 明
				圈)。
			38,400	工作坊外聘講師鐘點費(高職工作圈)。
			12,000	日本商業設計實習及文化見習團辦理學生 行前研習課程講師鐘點費(高職學生海外技 能實習團)。
83,219	162,600	委託檢驗(定)試驗認證費	151,600	
			80,000	消防安全檢測費(收支對列)。
			50,000	建物公共安全檢查簽證及申報費(收支對列) 。
			21,600	飲水機水質檢驗費，18臺*1,200元。
247,910	248,750	試務甄選費	248,750	
			197,000	教師甄選試務費用(教師甄選)(收支對列)。
			6,750	學生甄選業務教職員及外聘監試委員工作 費(體育班)(收支對列)。
			45,000	學生甄選業務工作人員試務甄選費等(特色 招生)(收支對列)。
114,056		電腦軟體服務費	3,350,000	
			3,350,000	電腦免試入學報名分發系統(規劃、辦理基 北區免試入學工作)(電腦專案計畫)。
8,888	235,000	其他專業服務費		
7,921,110	6,303,162	材料及用品費	8,301,000	
4,349,032	3,422,515	使用材料費	4,805,440	較上年度預算數3,422,515元，增加1,382,925 元。
4,349,032	3,422,515	設備零件	4,805,440	
			1,144,000	改善汰換中等學校普通教室學生課桌椅715 套*1,600元(新增)。
			1,000,000	一般教學用設備零件及其他耗材等(收支對 列)。
			6,000	教學所需事務器具、消耗零件等相關教學 設備(綜合職能科)。
			6,300	教學所需事務器具、消耗零件等相關教學 設備(特教班)。
			9,900	搶答鈴1個(輔導室)(由班級設備費移列)(新 增)。
			4,970	吸塵器1臺(廣設科)(由班級設備費移列)(新 增)。

臺北市地方教育發展基金－臺北市立士林高級商業職業學校

基金用途－高中及高職教育計畫明細表

中華民國108年度

單位：新臺幣元

前年度 決算數	上年度 預算數	科 目	本 年 度 預 算 數	說 明
			9,680	茶几1座(含收納座椅)(特教組)(由班級設備費移列)(汰舊)。
			291,400	講桌47張*6,200元(含增高座及舊桌處理費)(總務處)(由班級設備費移列)(汰舊)。
			99,360	高腳椅72張*1,380元(總務處)(由班級設備費移列)(新增)。
			30,000	七抽屜櫃10座*3,000元(輔導室)(由班級設備費移列)(汰舊)。
			36,000	石膏像6座*6,000元(廣設科)(由班級設備費移列)(新增)。
			18,000	鞋櫃2座*9,000元(廣設科)(由班級設備費移列)(汰舊)。
			20,000	投射燈10盞*2,000元(含線路安裝)(廣設科)(由班級設備費移列)(新增)。
			40,000	公文櫃8個*5,000元(廣設科)(由班級設備費移列)(新增)。
			9,460	辦公室OA屏風5片*1,892元(W90)(特教組)(由班級設備費移列)(汰舊)。
			15,430	辦公室OA屏風10片*1,543元(W70)(特教組)(由班級設備費移列)(汰舊)。
			5,535	辦公室OA屏風5片*1,107元(W45)(特教組)(由班級設備費移列)(汰舊)。
			125,000	桌子25張*5,000元(會計科、商經科)(由班級設備費移列)(新增)。
			18,000	鞋櫃2座*9,000元(會計科、商經科)(由班級設備費移列)(新增)。
			24,150	辦公室OA屏風10片*2,415元(W120)(特教組)(由班級設備費移列)(汰舊)。
			30,000	運動會所需器具、設備零件、耗材等相關費用(運動會經費)。
			20,000	農事體驗用簡易設備等(小田園教育體驗實習)。
			60,000	T8 LED燈具2尺50盞*1,200元(輕鋼架型)(4管)(校園能源翻新)(汰舊)。
			4,000	T8 LED燈具4尺8盞*500元(山型)(1管)(校園能源翻新)(汰舊)。
			20,800	T8 LED燈具4尺26盞*800元(山型)(2管)(校園

臺北市地方教育發展基金－臺北市立士林高級商業職業學校

基金用途－高中及高職教育計畫明細表

中華民國108年度

單位：新臺幣元

前年度 決算數	上年度 預算數	科 目	本 年 度 預 算 數	說 明
				能源翻新)(汰舊)。
			35,000	自動灑水組7組*5,000元(含配管)(綠屋頂)(由教育局移列)。
			66,500	水耕栽植立體架7組*9,500元(綠屋頂)(由教育局移列)。
			8,000	120吋電動布幕1幅(POS教室)(由實習工場環境改善移列)。
			8,000	120吋電動布幕1幅(清潔教室)(由實習工場環境改善移列)。
			20,000	循環扇8臺*2,500元(POS教室)(由實習工場環境改善移列)。
			30,000	循環扇12臺*2,500元(清潔教室)(由實習工場環境改善移列)。
			16,585	學生甄選業務相關器材等(特色招生)(收支對列)。
			380,760	學生電腦課程用耗材及零組件等，2學期*190,380元(收支對列)。
			279,870	設備零件及其他耗材等(教科書費作業管理費)(收支對列)。
			290,035	教學相關設備(課業輔導費)(收支對列)。
			517,955	教學相關設備(重修學分費)(收支對列)。
			74,750	比賽相關器材等(中小學壘球賽)。
			30,000	程式設計教學用材料(程式設計教學推廣)。
3,572,078	2,880,647	用品消耗	3,495,560	較上年度預算數2,880,647元，增加614,913元。
1,483,898	1,365,134	辦公(事務)用品	1,498,820	
			1,000,000	一般教學行政用之文具、紙張、材料、用具等消耗品，2學期*500,000元(收支對列)。
			4,600	教學用文具、紙張、磁片等其他費用(資源班)。
			11,800	教學用文具、紙張、磁片等其他費用(特教班)。
			50,000	體育班體育教學器材等。
			50,000	獎品及獎盃等運動會相關費用(運動會經費)。
			11,360	文具紙張及辦公、辦理活動所需事務用具

臺北市地方教育發展基金－臺北市立士林高級商業職業學校

基金用途－高中及高職教育計畫明細表

中華民國108年度

單位：新臺幣元

前年度 決算數	上年度 預算數	科 目	本 年 度 預 算 數	說 明
				及視聽媒體器材等費用費，2學期*5,680元(性別平等教育宣導活動)。
			6,000	成果展用紙張文具用品及場地布置用品等，2式*3,000元(小田園教育體驗實習)。
			14,000	教師進修研習用文具紙張等相關費用(教師專業成長)。
			10,000	成果展用紙張文具用品及場地布置用品等(綠屋頂)(由教育局移列)。
			3,630	學生甄選業務術科測驗器具(體育班)(收支對列)。
			200,000	文具紙張、油墨、碳粉等相關材料費(高職在校生丙級技能檢定)。
			7,850	資料袋、識別證、紙張、文具等費用(職校新課程推動工作)。
			12,080	所需文具紙張等用品(行動研究)。
			92,000	資料袋、識別證、文具、墨水匣、碳粉、光碟等耗材(高職工作圈)。
			25,500	比賽獎盃、文具及紙張等相關用品(中小學壘球賽)。
149,661	150,000	報章雜誌	150,000	
			150,000	訂閱報章、雜誌等，2學期*75,000元(收支對列)。
1,938,519	1,365,513	其他用品消耗	1,846,740	
			106,640	教職員工因公外出洽辦公務或辦理活動等逾時誤餐費用，1333人次* 80元(收支對列)。
			155,400	敬師活動費，259人*600元(新增)。
			264,600	專用垃圾袋費用及清潔用品等，84班*10月*315元(收支對列)。
			64,000	心理測驗(含問卷、卡片等)、電腦閱卷、統計分析等相關費用，2學期*32,000元(輔導活動)。
			123,000	衛生器材、消毒藥水及衛生清潔用具等，2學期*61,500元(收支對列)。
			22,500	義賣材料費(特教班)(收支對列)。
			201,100	學生教學與實習材料、參考教材費(含錄影/

臺北市地方教育發展基金－臺北市立士林高級商業職業學校

基金用途－高中及高職教育計畫明細表

中華民國108年度

單位：新臺幣元

前年度 決算數	上年度 預算數	科 目	本 年 度 預 算 數	說 明
				音帶等)、杯子、碗、盤等相關用品費用(綜合職能科)。
			400	活動逾時誤餐費用等，5人次* 80元(資源班)。
			400	活動逾時誤餐費用等，5人次* 80元(特教班)。
			4,800	活動逾時誤餐費用等，60人次* 80元(綜合職能科)。
			96,740	特教班教學教材費，7班*13,820元。
			275,000	電腦耗材，550組*500元(電腦專案計畫)。
			4,800	體育班教師教學外出參賽逾時誤餐費用，60人次* 80元。
			35,200	體育班學生參賽逾時誤餐費用，440人次* 80元。
			25,200	運動會所需材料、茶水、場地佈置等相關雜支費用(運動會經費)。
			640	研討會、宣導活動等工作人員逾時誤餐費用，8人次* 80元(性別平等教育宣導活動)。
			3,400	茶水、圖書禮卷及獎品等相關費用(性別平等教育宣導活動)。
			54,000	農事體驗用實作種子肥料培養土等園藝資材(小田園教育體驗實習)。
			138,500	農事體驗用實作種子肥料培養土等園藝資材(綠屋頂)(由教育局移列)。
			16,000	辦理教師甄選逾時誤餐費用，200人次* 80元(教師甄選)(收支對列)。
			3,120	學生甄選業務工作人員等逾時誤餐費用，39人次* 80元(體育班)(收支對列)。
			8,000	學生甄選業務工作人員等逾時誤餐費用，100人次* 80元(特色招生)(收支對列)。
			4,000	學生甄選業務協助試務工作學生逾時誤餐費用等，50人次* 80元(體育班)(收支對列)。
			2,960	學生甄選業務協助試務工作人員逾時誤餐費用等，37人次* 80元(特色招生)(收支對列)。
			32,000	工作人員等逾時誤餐費用，400人次* 80元(教科書費作業管理費)(收支對列)。

臺北市地方教育發展基金－臺北市立士林高級商業職業學校

基金用途－高中及高職教育計畫明細表

中華民國108年度

單位：新臺幣元

前年度 決算數	上年度 預算數	科 目	本 年 度 預 算 數	說 明
			10,000	場地佈置、茶水等相關費用(高職在校生丙級技能檢定)。
			8,000	參加會議及工作人員逾時誤餐費用，100人次* 80元(高職在校生丙檢技能檢定)。
			2,000	場地布置用品、清潔用品等費用(職校新課程推動工作)。
			3,200	參與工作人員逾時誤餐費用，40人次* 80元(職校新課程推動工作)。
			13,110	活動攝錄影、場地布置、光碟製作等雜項支出(行動研究)。
			20,000	工作人員逾時誤餐費用，250人次* 80元(行動研究)。
			46,530	場地布置用品、清潔用品等(高職工作圈)。
			8,000	會議、演講等工作出席人員逾時誤餐費用，100人次* 80元(高職工作圈)。
			10,300	日本商業設計實習及文化見習團所需保險費、電話費、文具、雜支等國內費用(高職學生海外技能實習團)。
			9,200	日本商業設計實習及文化見習團辦理學生行前研習課程逾時誤餐費用，115人次* 80元(高職學生海外技能實習團)。
			30,000	茶水、石灰、雜支等(中小學壘球賽)。
			24,000	防護耗材費用等(中小學壘球賽)。
			20,000	工作人員及裁判逾時誤餐費用，250人次* 80元(中小學壘球賽)。
354,590	208,800	租金、償債、利息及相關手續費	220,000	
40,000		地租及水租		
40,000		場地租金		
188,875	30,000	交通及運輸設備租金	38,800	較上年度預算數30,000元，增加8,800元。
188,875	30,000	車租	38,800	
			30,800	各項活動所需之車租，2學期*15,400元(收支對列)。
			8,000	日本商業設計實習及文化見習團所需租車費，1輛*2次*4,000元(高職學生海外技能實習團)。
125,715	178,800	雜項設備租金	181,200	較上年度預算數178,800元，增加2,400元。

臺北市地方教育發展基金－臺北市立士林高級商業職業學校

基金用途－高中及高職教育計畫明細表

中華民國108年度

單位：新臺幣元

前年度 決算數	上年度 預算數	科 目	本 年 度 預 算 數	說 明
125,715	178,800	雜項設備租金	181,200	
			14,400	悠遊卡刷卡機月租費，5臺*12月*240元(新增)。
			4,800	電錶月租費，12月*400元(收支對列)。
			162,000	飲水機等其他雜項設備租金，2學期*81,000元(收支對列)。
3,960,444	3,545,944	會費、捐助、補助、分攤、照護、救濟與交流活動費	4,603,000	
1,132,884	1,345,944	捐助、補助與獎助	1,244,500	較上年度預算數1,345,944元，減少101,444元。
758,484	760,944	獎助學員生給與	758,860	
			155,260	學生工讀金，1109小時*140元(收支對列)。
			10,000	教育關懷獎每校推薦1名學生獎助金(由教育局移列)。
			168,000	優秀學生獎學金，84班*2學期*1,000元。(公立高職學校優秀學生獎學金)。
			425,600	學生工讀金，3040小時*140元(教科書費作業管理費)(收支對列)。
374,400	585,000	其他捐助、補助與獎助	485,640	
			435,640	學生刊物、營養補助及學校社團之補助等(收支對列)。
			50,000	樂儀旗隊等社團補助(課後社團活動費)。
2,827,560	2,200,000	補貼、獎勵、慰問、照護與救濟	3,358,500	較上年度預算數2,200,000元，增加1,158,500元。
2,827,560	2,200,000	其他補貼、獎勵、慰問、照護與救濟	3,358,500	
			2,200,000	清寒學生餐費補助，200人*200日*55元。
			91,000	優秀作品之獎品或禮券(行動研究)。
			1,067,500	日本商業設計實習及文化見習團學生出國旅費(高職學生海外技能實習團)。
1,350,524	1,159,211	其他	1,279,000	
1,350,524	1,159,211	其他支出	1,279,000	較上年度預算數1,159,211元，增加119,789元。
1,350,524	1,159,211	其他	1,279,000	
			500,800	校園環境清潔消毒、廁所用衛生紙及其他教學上等相關雜項費用，2學期*250,400元

臺北市地方教育發展基金－臺北市立士林高級商業職業學校

基金用途－高中及高職教育計畫明細表

中華民國108年度

單位：新臺幣元

前年度 決算數	上年度 預算數	科 目	本 年 度 預 算 數	說 明
				(收支對列)。
			27,200	學生參加校外實習、校外教學等活動費用(綜合職能科)。
			1,000	學生參加校外實習、校外教學等活動費用(資源班)。
			1,000	學生參加校外實習、校外教學等活動費用(特教班)。
			8,400	召集人輔導費，1人*12月*700元(資源班)。
			331,400	體育班教學參賽報名費、學生交通費及差旅費等。
			294,000	班級自治費，2,940人*2學期*50元。
			115,200	裁判費，288場*400元(中小學壘球賽)。

臺北市地方教育發展基金－臺北市立士林高級商業職業學校

基金用途－一般行政管理計畫明細表

中華民國108年度

單位：新臺幣元

前年度 決算數	上年度 預算數	科 目	本 年 度 預 算 數	說 明
32,109,369	39,551,380	合計	40,058,000	
30,404,058	37,151,640	用人費用	37,589,000	
20,294,417	24,636,000	正式員額薪資	24,768,000	較上年度預算數24,636,000元，增加132,000元。
17,565,680	21,000,000	職員薪金	22,212,000	22,212,000 教職員38人薪金(詳用人費用彙計表)。
2,728,737	3,636,000	工員工資	2,556,000	2,556,000 工員7人工資(詳用人費用彙計表)。
741,328	1,266,676	超時工作報酬	1,267,918	較上年度預算數1,266,676元，增加1,242元。
741,328	1,266,676	加班費	1,267,918	1,200,208 不休假出勤加班費。 30,340 行政人員加班費(統籌業務費)。 37,370 行政人員加班費。
4,665,901	5,770,000	獎金	5,923,186	較上年度預算數5,770,000元，增加153,186元。
2,135,279	2,690,500	考績獎金	2,827,500	2,827,500 依考績法規定核發之獎金。
2,530,622	3,079,500	年終獎金	3,095,686	3,095,686 依規定於年節加發之獎金。
1,936,217	2,097,360	退休及卹償金	2,136,384	較上年度預算數2,097,360元，增加39,024元。
1,499,534	1,806,480	職員退休及離職金	1,931,904	1,931,904 提撥退撫基金、提撥離職儲金。
436,683	290,880	工員退休及離職金	204,480	204,480 提撥勞工退休準備金。
2,766,195	3,381,604	福利費	3,493,512	較上年度預算數3,381,604元，增加111,908元。
1,883,320	2,199,924	分擔員工保險費	2,183,832	2,183,832 分擔公保、勞保、健保費。
354,360	589,680	員工通勤交通費	589,680	514,080 職員暨工友上下班交通費，34人*12月* 2段*630元。 75,600 職員暨工友上下班交通費，10人*12月* 1段*630元。
528,515	592,000	其他福利費	720,000	

臺北市地方教育發展基金－臺北市立士林高級商業職業學校

基金用途－一般行政管理計畫明細表

中華民國108年度

單位：新臺幣元

前年度 決算數	上年度 預算數	科 目	本 年 度 預 算 數	說 明
			720,000	休假旅遊補助費。
1,323,404	1,555,250	服務費用	1,641,000	
22,964	41,250	旅運費	41,250	較上年度預算數41,250元，無增減。
	41,250	國內旅費	41,250	
			41,250	職員、工員因公外出洽辦公務短程車資(統籌業務費)。
22,964		其他旅運費		
542,400	574,000	一般服務費	610,000	較上年度預算數574,000元，增加36,000元。
479,400	480,000	外包費	520,000	
			520,000	消化超額職工13人(技工、工友)業務外包費(精簡13人編列)。
63,000	94,000	體育活動費	90,000	
			90,000	文康活動費，本校編列教職員38人、工員7人，合計45人，每人編列2,000元。
578,940	760,000	專業服務費	809,750	較上年度預算數760,000元，增加49,750元。
578,940	760,000	其他專業服務費	809,750	
			809,750	校園安全機械定點、機動巡邏等保全費用。
179,100	180,000	公共關係費	180,000	較上年度預算數180,000元，無增減。
179,100	180,000	公共關係費	180,000	
			180,000	校長特別費，12月*15,000元。
379,907	842,490	材料及用品費	826,000	
379,907	842,490	用品消耗	826,000	較上年度預算數842,490元，減少16,490元。
379,907	823,290	辦公(事務)用品	806,800	
			910	配合預算編列至千元，增列進位數910元。
			805,890	統籌業務費計算如下:日間部普通班60班、體育班3班、集中式特教班4班，970元*8班*12月=93,120元。810元*16班*12月=155,520元。640元*43班*12月=330,240元。進修部普通班17班，1,700元*8班*12月=163,200元。1,450元*9班*12月=156,600元。全年共計898,680元。除依實際需求移列加班費30,340元、誤餐費19,200元、其他旅運費41,250元，護理師公會會費2,000元，其餘如列數。
	19,200	其他用品消耗	19,200	

臺北市地方教育發展基金－臺北市立士林高級商業職業學校

基金用途－一般行政管理計畫明細表

中華民國108年度

單位：新臺幣元

前年度 決算數	上年度 預算數	科 目	本 年 度 預 算 數	說 明
			19,200	職員工因公外出洽辦公務或辦理活動等逾 時誤餐費用，240人次* 80元(統籌業務費)。
2,000	2,000	會費、捐助、補助、分攤、照護 、救濟與交流活動費	2,000	
2,000	2,000	會費	2,000	較上年度預算數2,000元，無增減。
2,000	2,000	職業團體會費	2,000	
			2,000	護理師2人公會會費(統籌業務費)。

臺北市地方教育發展基金－臺北市立士林高級商業職業學校

基金用途－建築及設備計畫明細表

中華民國108年度

單位：新臺幣元

前年度 決算數	上年度 預算數	科 目	本 年 度 預 算 數	說 明
11,532,496	15,716,783	合計	54,281,000	
11,532,496	15,716,783	購建固定資產、無形資產及非理財 目的之長期投資	54,281,000	
8,415,720	9,411,140	購建固定資產	49,076,000	
		專案計畫	676,000	
		新興計畫	676,000	
		(一) 圍牆改善工程	676,000	本工程為108-109年度連續性工程，總工程費12,177,000元，其中委託設計服務費676,000元於本年度編列，另施工費11,275,600元、工程管理費224,864元、委託設計服務費536元編列於109年度，各年度資金需求詳如新興計畫分年資金需求表。
		興建土地改良物	676,000	
		興建土地改良物	676,000	一、委託設計服務費。
			(12,177,000)	總工程經費明細如下：
			11,275,600	一、施工費
			676,536	二、委託技術服務費
			224,864	三、工程管理費
8,415,720	9,411,140	一般建築及設備計畫	48,400,000	
		校園能源翻新補助計畫	6,783,000	
		購置雜項設備	6,783,000	
			1,050,000	汰舊換新冷氣機(箱型35KW)5臺*210,000元。
			380,000	汰舊換新冷氣機(箱型30KW)2臺*190,000元。
			4,277,000	汰舊換新冷氣機(分離式8KW)91臺*47,000元。
			544,000	汰舊換新冷氣機(窗型7.1KW)17臺*32,000元。
			425,000	汰舊換新冷氣機(分離式14KW)5臺*85,000元。
			51,000	汰舊換新冷氣機(窗型4.2KW)3臺*17,000元。
			56,000	汰舊換新冷氣機(分離式11.2

臺北市地方教育發展基金－臺北市立士林高級商業職業學校

基金用途－建築及設備計畫明細表

中華民國108年度

單位：新臺幣元

前年度 決算數	上年度 預算數	科 目	本 年 度 預 算 數	說 明
				KW)1臺。
		規劃、辦理基北區免試入 學工作	650,000	
		購置機械及設備	650,000	
			500,000	入侵偵測防禦系統1臺(規劃、 辦理基北區免試入學工作)(電 腦專案計畫)。
			150,000	網路附加儲存裝置1臺(規劃、 辦理基北區免試入學工作)(電 腦專案計畫)。
		中小學行動學習智慧教學	35,000,000	
		購置機械及設備	35,000,000	
			35,000,000	新購平板電腦等相關設備(中 小學行動學習智慧教學計畫)(電腦專案計畫)。
		班級設備	2,389,856	
		購置機械及設備	426,600	
			84,000	汰舊換新蒸飯箱7臺*12,000元(總務處)。
			23,560	新購吹葉機(含鋰離電池、標 準充電器)1組(總務處)。
			13,000	新購碎紙機1臺(廣設科)。
			101,460	新購數位相機(2420萬畫素，支 援每秒7張以上高速連續拍攝)2 臺*50,730元(廣設科)。
			19,000	新購中文電腦卡鐘1臺(人事室) 。
			120,000	新購不斷電系統2臺*60,000元(總務處)。
			65,580	汰舊換新桌上型視力檢測儀1 組(健康中心)。
		購置交通及運輸設備	30,000	
			30,000	汰舊換新立體擴大機2臺 *15,000元(廣設科)。
		購置雜項設備	1,933,256	
			50,000	汰舊換新飲水機(冰溫熱三用)2 臺*25,000元(總務處)。

臺北市地方教育發展基金－臺北市立士林高級商業職業學校

基金用途－建築及設備計畫明細表

中華民國108年度

單位：新臺幣元

前年度 決算數	上年度 預算數	科 目	本 年 度 預 算 數	說 明
			36,320	汰舊換新割草機(含鋰離電池、快速充電器、坦克輔助車)1組(總務處)。
			448,000	汰舊換新環保水擦黑板膜(含安裝)28片*16,000元(設備組)。
			13,000	汰舊換新白板1幅(設備組)。
			22,000	新購實物投影機1臺(設備組)。
			65,000	汰舊換新冷氣機(一對一分離式7.2KW)2臺*32,500元(設備組)。
			96,000	汰舊換新鋼製書架(雙面四連六層式)2座*48,000元(圖書館)。
			135,000	汰舊換新鋼製書架(雙面四連三層式)3座*45,000元(圖書館)。
			129,000	汰舊換新鋼製書架(雙面三連六層式)3座*43,000元(圖書館)。
			30,000	新購冷氣機(一對二分離式4.4KW)(含安裝)1臺(輔導室)。
			87,000	新購小鼓(附架)2套*43,500元(學務處)。
			150,000	新購行進上低音號2支*75,000元(學務處)。
			307,600	新購肩扛式低音號2支*153,800元(學務處)。
			350,000	新購圖書(圖書館)。
			14,336	新購掃除用具與垃圾分類櫃1座(廣設科)。
		特殊班設備	47,744	
		購置雜項設備	47,744	
			11,172	新購窗簾1式(特教組)。
			36,572	汰舊換新沙發(三人座)2座*18,286元(特教組)。
		資訊設備	2,109,000	
		購置機械及設備	2,109,000	

臺北市地方教育發展基金－臺北市立士林高級商業職業學校

基金用途－建築及設備計畫明細表

中華民國108年度

單位：新臺幣元

前年度 決算數	上年度 預算數	科 目	本 年 度 預 算 數	說 明
			1,175,000	汰舊換新個人電腦47部*25,000元(電腦專案計畫)。
			384,000	新購平板電腦32臺*12,000元(電腦專案計畫)。
			550,000	汰舊換新網路及資訊周邊設備(電腦專案計畫)。
		實習工場環境改善	1,420,400	
		購置機械及設備	952,400	
			701,400	觸控式POS系統12套*58,450元。
			92,000	玻璃框架(含底座)8座*11,500元。
			119,000	A3高階掃描器1臺。
			40,000	海報輸出機2臺*20,000元。
		購置交通及運輸設備	84,000	
			84,000	教學擴音設備3組*28,000元。
		購置雜項設備	384,000	
			300,000	冷氣機(3噸)6臺*50,000元。
			84,000	液晶投影機(亮度3000流明以上)3臺*28,000元。
8,415,720	9,411,140	校園設備		
4,721,350	6,952,500	購置機械及設備		
922,500	394,000	購置交通及運輸設備		
2,771,870	2,064,640	購置雜項設備		
395,017	216,000	購置無形資產	216,000	
395,017	216,000	一般建築及設備計畫	216,000	
		資訊設備	216,000	
		購置電腦軟體	216,000	
			216,000	電腦教學軟體費(電腦專案計畫)。
395,017	216,000	校園軟體設備		
395,017	216,000	購置電腦軟體		
2,721,759	6,089,643	遞延支出	4,989,000	
2,721,759	6,089,643	一般建築及設備計畫	4,989,000	
		實習工場環境改善	1,134,000	
		遞延修繕房屋建築支出	1,134,000	

臺北市地方教育發展基金－臺北市立士林高級商業職業學校

基金用途－建築及設備計畫明細表

中華民國108年度

單位：新臺幣元

前年度 決算數	上年度 預算數	科 目	本 年 度 預 算 數	說 明
			1,050,000	一、施工費。
			63,000	二、委託技術服務費(總包價 法)。
			21,000	三、工程管理費(依施工費約 2%提列)。
		屋頂水塔暨連通道屋頂整 修工程	2,028,000	
		遞延修繕房屋建築支出	2,028,000	
			1,895,960	一、施工費。
			94,798	二、委託技術服務費(總包價 法)。
			37,242	三、工程管理費(依施工費約 2%提列)。
		校門口牌樓及警衛室外牆 整修工程	1,827,000	
		遞延修繕房屋建築支出	1,827,000	
			1,707,700	一、施工費。
			85,385	二、委託技術服務費(總包價 法)。
			33,915	三、工程管理費(依施工費約 2%提列)。
2,721,759	6,089,643	校園整修工程		
2,397,559	6,089,643	遞延修繕房屋建築支出		
324,200		其他遞延支出		

本 頁 空 白

預 算 參 考 表

臺北市地方教育發展基金－臺北市立士林高級商業職業學校

預計平衡表

中華民國108年12月31日

單位：新臺幣千元

106年(前年) 12月31日 決算數	科 目	108年12月31日 預計數	107年12月31日 預計數	比較增減(-)
11,124,310	資產合計	11,115,713	11,122,201	-6,488
11,124,310	資產	11,115,713	11,122,201	-6,488
43,908	流動資產	35,311	41,799	-6,488
40,324	現金	31,726	38,214	-6,488
40,324	銀行存款	31,726	38,214	-6,488
144	應收款項	144	144	
144	其他應收款	144	144	
3,441	預付款項	3,441	3,441	
3,441	預付費用	3,441	3,441	
9,567	投資、長期應收款項、貸墊款及準備金	9,567	9,567	
9,567	準備金	9,567	9,567	
8,227	退休及離職準備金	8,227	8,227	
1,340	其他準備金	1,340	1,340	
11,070,834	其他資產	11,070,835	11,070,835	
11,070,834	什項資產	11,070,835	11,070,835	
1,772	暫付及待結轉帳項	1,772	1,772	
11,069,063	代管資產	11,069,063	11,069,063	
11,124,310	負債及基金餘額合計	11,115,713	11,122,201	-6,488
11,101,024	負債	11,101,025	11,101,025	
16,687	流動負債	16,687	16,687	
16,427	應付款項	16,427	16,427	
13,704	應付代收款	13,704	13,704	
2,704	應付費用	2,704	2,704	
19	其他應付款	19	19	
260	預收款項	260	260	
260	預收收入	260	260	
11,084,338	其他負債	11,084,338	11,084,338	
11,084,338	什項負債	11,084,338	11,084,338	
4,086	存入保證金	4,086	4,086	
8,227	應付退休及離職金	8,227	8,227	
11,069,063	應付代管資產	11,069,063	11,069,063	
2,962	暫收及待結轉帳項	2,962	2,962	
23,285	基金餘額	14,688	21,176	-6,488
23,285	基金餘額	14,688	21,176	-6,488
23,285	基金餘額	14,688	21,176	-6,488
23,285	累積餘額	14,688	21,176	-6,488

註：1.信託代理與保證資產(負債)前年度決算數183,000元，上年度調整後預計數183,000元，本年度預計數183,000元。2.或有資產(負債)0元。3.本基金自93年度起，本固定項目分開原則，將屬長期固定帳項，包括固定資產77,705,027元、無形資產3,027,138元及長期債務0元等，另立帳類管理，未納入本表。

臺北市地方教育發展基金－臺

各項費用

中華民國

前年度 決算數	上年度 預算數	計畫別		合計	高中及高職教育計 畫
		用途別科目			
478,263,203	504,174,409	合計		549,799,000	455,460,000
434,593,356	456,265,646	用人費用		457,254,000	419,665,000
190,587,293	210,972,000	正式員額薪資		201,168,000	176,400,000
187,858,556	207,336,000	職員薪金		198,612,000	176,400,000
2,728,737	3,636,000	工員工資		2,556,000	
14,275,193	17,552,952	聘僱及兼職人員薪資		19,783,188	19,783,188
325,593	616,152	聘用人員薪金		3,004,788	3,004,788
13,949,600	16,936,800	兼職人員酬金		16,778,400	16,778,400
2,401,737	4,016,352	超時工作報酬		4,080,818	2,812,900
2,332,137	3,848,352	加班費		3,912,818	2,644,900
69,600	168,000	值班費		168,000	168,000
43,610,036	47,517,519	獎金		45,793,785	39,870,599
20,320,415	21,069,000	考績獎金		20,272,500	17,445,000
23,289,621	26,448,519	年終獎金		25,521,285	22,425,599
158,591,859	150,926,399	退休及卹償金		160,915,116	158,778,732
156,708,920	150,635,519	職員退休及離職金		160,710,636	158,778,732
436,683	290,880	工員退休及離職金		204,480	
1,446,256		卹償金			
25,127,238	25,280,424	福利費		25,513,093	22,019,581
18,336,074	18,007,908	分擔員工保險費		17,497,392	15,313,560
275,228	703,000	傷病醫藥費		903,500	903,500
2,334,067	2,921,940	員工通勤交通費		2,944,620	2,354,940
4,181,869	3,647,576	其他福利費		4,167,581	3,447,581
18,168,776	20,130,373	服務費用		23,033,000	21,392,000
5,211,136	6,548,210	水電費		5,887,394	5,887,394
4,575,406	5,776,000	工作場所電費		5,204,400	5,204,400
635,730	772,210	工作場所水費		682,994	682,994
238,437	387,451	郵電費		375,500	375,500
42,576	69,000	郵費		69,000	69,000
195,861	318,451	電話費		303,500	303,500
		數據通信費		3,000	3,000

北市立士林高級商業職業學校

彙計表

108年度

單位：新臺幣元

一般行政管理計畫	建築及設備計畫				
40,058,000	54,281,000				
37,589,000					
24,768,000					
22,212,000					
2,556,000					
1,267,918					
1,267,918					
5,923,186					
2,827,500					
3,095,686					
2,136,384					
1,931,904					
204,480					
3,493,512					
2,183,832					
589,680					
720,000					
1,641,000					

臺北市地方教育發展基金－臺

各項費用

中華民國

前年度 決算數	上年度 預算數	計畫別		合計	高中及高職教育計 畫
		用途別科目			
1,151,107	1,231,290	旅運費		1,083,590	1,042,340
696,376	1,132,790	國內旅費		600,590	559,340
236,250		國外旅費		393,000	393,000
82,880	70,000	貨物運費		90,000	90,000
135,601	28,500	其他旅運費			
1,228,749	1,500,629	印刷裝訂與廣告費		1,429,664	1,429,664
1,228,749	1,500,629	印刷及裝訂費		1,429,664	1,429,664
4,189,858	2,891,600	修理保養及保固費		3,591,000	3,591,000
2,772,637	1,601,000	一般房屋修護費		2,001,000	2,001,000
104,170	140,600	機械及設備修護費		150,000	150,000
1,313,051	1,150,000	雜項設備修護費		1,440,000	1,440,000
976,176	1,153,136	一般服務費		1,158,672	548,672
55,800	107,136	佣金、匯費、經理費及手續費		84,672	84,672
479,400	480,000	外包費		520,000	
		計時與計件人員酬金		36,000	36,000
440,976	566,000	體育活動費		518,000	428,000
4,994,213	6,238,057	專業服務費		9,327,180	8,517,430
3,961,200	4,831,707	講課鐘點、稿費、出席審查及查詢 費		4,767,080	4,767,080
83,219	162,600	委託檢驗(定)試驗認證費		151,600	151,600
247,910	248,750	試務甄選費		248,750	248,750
114,056		電腦軟體服務費		3,350,000	3,350,000
587,828	995,000	其他專業服務費		809,750	
179,100	180,000	公共關係費		180,000	
179,100	180,000	公共關係費		180,000	
8,301,017	7,145,652	材料及用品費		9,127,000	8,301,000
4,349,032	3,422,515	使用材料費		4,805,440	4,805,440
4,349,032	3,422,515	設備零件		4,805,440	4,805,440
3,951,985	3,723,137	用品消耗		4,321,560	3,495,560
1,863,805	2,188,424	辦公(事務)用品		2,305,620	1,498,820
149,661	150,000	報章雜誌		150,000	150,000
1,938,519	1,384,713	其他用品消耗		1,865,940	1,846,740

北市立士林高級商業職業學校

彙計表

108年度

單位：新臺幣元

一般行政管理計畫	建築及設備計畫				
41,250					
41,250					
610,000					
520,000					
90,000					
809,750					
809,750					
180,000					
180,000					
826,000					
826,000					
806,800					
19,200					

臺北市地方教育發展基金－臺

各項費用

中華民國

前年度 決算數	上年度 預算數	計畫別	合計	高中及高職教育計 畫
		用途別科目		
354,590	208,800	租金、償債、利息及相關手續費	220,000	220,000
40,000		地租及水租		
40,000		場地租金		
188,875	30,000	交通及運輸設備租金	38,800	38,800
188,875	30,000	車租	38,800	38,800
125,715	178,800	雜項設備租金	181,200	181,200
125,715	178,800	雜項設備租金	181,200	181,200
11,532,496	15,716,783	購建固定資產、無形資產及非理財目的 之長期投資	54,281,000	
8,415,720	9,411,140	購建固定資產	49,076,000	
		興建土地改良物	676,000	
4,721,350	6,952,500	購置機械及設備	39,138,000	
922,500	394,000	購置交通及運輸設備	114,000	
2,771,870	2,064,640	購置雜項設備	9,148,000	
395,017	216,000	購置無形資產	216,000	
395,017	216,000	購置電腦軟體	216,000	
2,721,759	6,089,643	遞延支出	4,989,000	
2,397,559	6,089,643	遞延修繕房屋建築支出	4,989,000	
324,200		其他遞延支出		
3,962,444	3,547,944	會費、捐助、補助、分攤、照護、救濟 與交流活動費	4,605,000	4,603,000
2,000	2,000	會費	2,000	
2,000	2,000	職業團體會費	2,000	
1,132,884	1,345,944	捐助、補助與獎助	1,244,500	1,244,500
758,484	760,944	獎助學員生給與	758,860	758,860
374,400	585,000	其他捐助、補助與獎助	485,640	485,640
2,827,560	2,200,000	補貼、獎勵、慰問、照護與救濟	3,358,500	3,358,500
2,827,560	2,200,000	其他補貼、獎勵、慰問、照護與救 濟	3,358,500	3,358,500
1,350,524	1,159,211	其他	1,279,000	1,279,000
1,350,524	1,159,211	其他支出	1,279,000	1,279,000
1,350,524	1,159,211	其他	1,279,000	1,279,000

北市立士林高級商業職業學校

彙計表

108年度

單位：新臺幣元

一般行政管理計畫	建築及設備計畫				
	54,281,000				
	49,076,000				
	676,000				
	39,138,000				
	114,000				
	9,148,000				
	216,000				
	216,000				
	4,989,000				
	4,989,000				
2,000					
2,000					
2,000					

臺北市地方教育發展基金－臺北市立士林高級商業職業學校

員工人數彙計表

中華民國108年度

單位：人

計 畫 及 項 目	上年度最高可 進用員額數	本年度 增減(-)數	本年度最高可 進用員額數	說 明
合計	283	-24	259	
高中及高職教育計畫部分	236	-22	214	
正式職員	235	-26	209	
臨時職員	1	4	5	
一般行政管理計畫部分	47	-2	45	
正式職員	37	1	38	
正式工員	10	-3	7	

本 頁 空 白

臺北市地方教育發展基金－臺

用人費用

中華民國

計畫及項目	合計	正式 員額 薪資	聘僱 人員 薪資	超時 工作 報酬	津貼	獎 金		
						年終獎金	考績獎金	其他
合計	457,254,000	201,168,000	3,004,788	4,080,818		25,521,285	20,272,500	
高中及高職 教育計畫	419,665,000	176,400,000	3,004,788	2,812,900		22,425,599	17,445,000	
職員薪金	176,400,000	176,400,000						
聘用人員 薪金	3,004,788		3,004,788					
兼職人員 酬金	16,778,400							
加班費	2,644,900			2,644,900				
值班費	168,000			168,000				
考績獎金	17,445,000						17,445,000	
年終獎金	22,425,599					22,425,599		
職員退休 及離職金	158,778,732							
分擔員工 保險費	15,313,560							
傷病醫藥 費	903,500							
員工通勤 交通費	2,354,940							
其他福利 費	3,447,581							
一般行政管 理計畫	37,589,000	24,768,000		1,267,918		3,095,686	2,827,500	
職員薪金	22,212,000	22,212,000						
工員工資	2,556,000	2,556,000						
加班費	1,267,918			1,267,918				
考績獎金	2,827,500						2,827,500	
年終獎金	3,095,686					3,095,686		
職員退休 及離職金	1,931,904							

北市立士林高級商業職業學校

彙計表

108年度

單位：新臺幣元

退休及卹償金		資遣費	福 利 費					提繳費	兼任 人員 用人 費用
退休金	卹償金		分擔 保險費	傷病 醫藥費	提撥 福利金	員工通勤 交通費	其他		
160,915,116			17,497,392	903,500		2,944,620	4,167,581	16,778,400	
158,778,732			15,313,560	903,500		2,354,940	3,447,581	16,778,400	
158,778,732			15,313,560	903,500		2,354,940	3,447,581	16,778,400	
2,136,384			2,183,832			589,680	720,000		
1,931,904									

臺北市地方教育發展基金－臺

用人費用

中華民國

計畫及項目	合計	正式 員額 薪資	聘僱 人員 薪資	超時 工作 報酬	津貼	獎 金		
						年終獎金	考績獎金	其他
工員退休 及離職金	204,480							
分擔員工 保險費	2,183,832							
員工通勤 交通費	589,680							
其他福利 費	720,000							

註：1.本表不包含臨時工員薪津。

2.本表兼任人員用人費用，係學校教職員兼課或請假代課鐘點費。

北市立士林高級商業職業學校

彙計表

108年度

單位：新臺幣元

退休及卹償金		資遣費	福 利 費					提繳費	兼任 人員 用人 費用
退休金	卹償金		分擔 保險費	傷病 醫藥費	提撥 福利金	員工通勤 交通費	其他		
204,480			2,183,832			589,680	720,000		

臺北市地方教育發展基金－臺

聘用及約僱

中華民國

區分及職稱	人數	擔任工作	聘用或約僱 起訖期間	薪點	年需經費
合計	5				4,012,279
聘用人員小計	5				4,012,279
專業人員	5				4,012,279
聘用人員(408)	4	擔任校園安全維護	108/1/1-108/12/31	408	3,257,812
聘用人員(376)	1	擔任本校及駐點學校專任 輔導人員及駐區服務	108/1/1-108/12/31	376	754,467

北市立士林高級商業職業學校

人員明細表

108年度

單位：新臺幣元

月					支	經費來源 及其科目
小計	折合 金額	勞保 保險費	健康 保險費	離職 儲金		
50,878	50,878					高中及高職教育計畫
46,887	46,887					高中及高職教育計畫

臺北市地方教育發展基金－臺北市立士林高級商業職業學校

單位（或計畫）成本分析表

中華民國108年度

單位：新臺幣千元

計畫別	單位	單位成本(元)或 平均利(費)率	數量	預算數	說明
合計				549,799	
高中及高職教育計畫				455,460	
一般行政管理計畫				40,058	
建築及設備計畫				54,281	

臺北市地方教育發展基金－臺北市立士林高級商業職業學校

5年來主要業務計畫分析表

中華民國108年度

單位：新臺幣千元

年度及項目	單位	數量	單位成本(元)或 平均利(費)率	金額	說明
(本)年度預算數					
高中及高職教育計畫				455,460	
(上)年度預算數					
高中及高職教育計畫				448,906	
(前)年度決算數					
高中及高職教育計畫				434,621	
(105)年度決算數					
高中及高職教育計畫				440,845	
(104)年度決算數					
高中及高職教育計畫				440,216	

臺北市地方教育發展基金－臺

新興計畫分年

中華民國

計畫、項目 及計畫期間	計畫內容	全程計畫 總金額	分 年	
			108年度	109年度
合計		12,177,000	676,000	11,501,000
建築及設備計畫		12,177,000	676,000	11,501,000
專案計畫		12,177,000	676,000	11,501,000
(一) 圍牆改善工程 (108-109年度)	配合臺北市政府與國立臺灣科學教育館共同執行跨域增值合作計畫，於本校士商路側圍牆進行生態美化工程，將有助於科學教育館、兒園新樂園、天文館與美崙公園入口景觀生態美化串連之目的。	12,177,000	676,000	11,501,000

北市立士林高級商業職業學校

資金需求表

108年度

單位：新臺幣元

資 金 需 求 表				備 註
110年度	111年度	112年度	113年度以後	
				委託技術服務及工程管理費

臺北市地方教育發展基金－臺北市立士林高級商業職業學校

資本資產及長期負債明細表

中華民國108年度

單位：新臺幣千元

項 目	取得成本/ 舉債數	以前年度累 計折舊(耗)/ 長期投資評 價/未攤銷溢 (折)價	本 年 度 變 動				主要增減 原因說明	本年度累計折 舊(耗)/長期投 資評價變動數 /攤銷數	期末餘額
			增加		減少				
			金額	類型	金額	類型			
資產	174,753	128,230	52,661				18,452	80,732	
土地改良物		1,806	4,045	增置			333	1,905	
房屋及建築	835	826						8	
機械及設備	94,822	70,251	39,138	增置			13,985	49,725	
交通及運輸 設備	6,940	4,519	114	增置			545	1,989	
雜項設備	66,331	47,977	9,148	增置			3,424	24,078	
電腦軟體	5,826	2,850	216	增置			165	3,027	