

中華民國 109 年度

4-0501101

臺北市總預算

臺北市政府教育局主管

臺北市地方教育發展基金

臺北市立士林高級商業職業學校附屬單位預算之分
預算

(特別收入基金)

臺北市立士林高級商業職業學校編

臺北市地方教育發展基金－臺北市立士林高級商業職業學校

目 次

中華民國109年度

一、財務摘要	第 1 頁
二、業務計畫及預算概要	第 3 -13 頁
三、預算主要表	
(一) 基金來源、用途及餘絀預計表	第 15 頁
(二) 現金流量預計表	第 16 頁
四、預算明細表	
(一) 基金來源－服務收入明細表	第 17 頁
(二) 基金來源－財產處分收入明細表	第 18 頁
(三) 基金來源－其他財產收入明細表	第 19 頁
(四) 基金來源－公庫撥款收入明細表	第 20 頁
(五) 基金來源－學雜費收入明細表	第 21 -22 頁
(六) 基金來源－雜項收入明細表	第 23 頁
(七) 基金用途－高中及高職教育計畫明細表	第 24 -39 頁
(八) 基金用途－一般行政管理計畫明細表	第 40 -42 頁
(九) 基金用途－建築及設備計畫明細表	第 43 -45 頁
五、預算參考表	
(一) 預計平衡表	第 47 頁
(二) 各項費用彙計表	第 48 -53 頁
(三) 員工人數彙計表	第 54 頁
(四) 用人費用彙計表	第 56 -59 頁
(五) 聘用及約僱人員明細表	第 60 -61 頁
(六) 單位(或計畫)成本分析表	第 62 頁
(七) 5年來主要業務計畫分析表	第 63 頁

臺北市地方教育發展基金－臺北市立士林高級商業職業學校

目 次

中華民國109年度

(八) 繼續性計畫分年資金需求表	第 64 – 65 頁
(九) 資本資產明細表	第 66 頁

臺北市地方教育發展基金－臺北市立士林高級商業職業學校

財務摘要

中華民國109年度

單位：新臺幣千元

項 目	本 年 度	上 年 度	比較增減數	%
經營成績：				
基金來源	519,717	543,311	-23,594	-4.34
基金用途	527,824	549,799	-21,975	-4.00
賸餘(短絀)	-8,107	-6,488	-1,619	--
餘絀情形：				
基金餘額	1,938	10,045	-8,107	-80.71
現金流量(註)：				
現金及約當現金之淨增 (減)	-8,107	-6,488	-1,619	--

附註：現金流量係採現金及約當現金基礎，包括現金及自投資日起3個月內到期或清償之債權證券。

本 頁 空 白

業務計畫及預算概要

臺北市地方教育發展基金 - 臺北市立士林高級商業職業學校

業務計畫及預算概要

中華民國 109 年度

壹、基金概況

一、設立宗旨及願景：

- (一) 本校遵照憲法第 158 及 160 條規定，教育文化應發展國民之民族精神、自治精神，國民道德與健全體格、科學及生活智能，以培養青少年七大學習領域及十大基本能力。
- (二) 本校自 91 年度起依教育經費編列與管理法第 13 條規定設置「臺北市地方教育發展基金」之實施，以促進教育健全發展，提昇教育經費運用績效。

二、施政重點：

- (一) 發展學校本位課程：檢討過去，著眼現在，前瞻未來學校之課程與教學，並兼顧學校類科發展與學生未來需求，培育人文素養與專業學能之現代公民。
- (二) 開啟多元智慧與適性學習：辦理學年學分制透過課程安排，推展多元智慧教學活動與評量，開設選修專論課程，以激發學生學習潛能，發展學生多元智能，達成適性學習之目的。
- (三) 落實全人教育：
 1. 成立多樣化社團：發展藝文性、體能性、義務性、學術性社團，提供學生多元之學習機會及適性發展之空間，鼓勵學生自活動中學習，並由學習過程中培養自信，進而培養學生正當休閒活動。
 2. 鼓勵學生參與社會活動：積極開發個人潛能，養成在服務過程中關懷他人，關懷社會之情操，建立服務至上之觀念。
 3. 落實民主法治教育：培養學生知法、守法之觀念，鼓勵學生自治，建立學生意見反映及申訴管道，達到全人教育之目標。
 4. 推動環境教育：配合政府資源回收及垃圾分類政策，落實垃圾減量、減容措施，維護校園整潔。
- (四) 培養學生精良的專業知能：
 1. 充實與更新實施新課程實習教學設備、改善教學環境，提昇專業知能教學效果。
 2. 輔導學生參加技能檢定考取專業證照，加強就業與升學競爭力。

業務計畫及預算概要

中華民國 109 年度

3.定期辦理多項學藝、體能與專業技能競賽，以培養學生各項才藝暨自我發展之能力，並培訓學生參加技能競賽，提昇技術水準。

(五) 建立溝通無礙的學習網路文化：

- 1.推動校務行政全面電腦化，鼓勵行政人員及教師善用電腦於一般行政事務及教學，並透過網際網路與電子郵件擴大溝通管道與學習視野。
- 2.積極溝通觀念及協調作法，以建立校務發展共識。
- 3.學校行政、教師會及家長會三方互動良好，同心協力辦理學校事務及活動。

三、組織概況：

本校設置校長 1 人，綜理全校校務，下設教務處、學生事務處、實習處、總務處、輔導室、會計室、人事室、秘書、圖書館、進修部等單位。

內部分層業務如下：

本校部份：

(一) 教務處：秉承校長之命，辦理全校教務事項。

- 1.教學組：掌理課程編排、教學實施、課業考查及教學研究與輔導等事項。
- 2.註冊組：掌理學籍登記及成績考查等事項。
- 3.設備組：掌理教學設備之設計、保管及維護等事項。
- 4.特殊教育組：掌理各類特殊教育需求學生之實習及生活輔導等事項。
- 5.實驗研究組：掌理學年學分制規劃實驗、技職教育研究、教育實習等事項。

(二) 學生事務處：秉承校長之命，辦理全校學生事務事項。

- 1.訓育組：掌理訓育工作實施及學生課外活動之輔導等事項。
- 2.生活輔導組：掌理學生校內外生活輔導、勤惰考查及獎懲等事項。
- 3.體育組：掌理體育教學及體育活動等事項。
- 4.衛生組：掌理學生保健及學校環境衛生等事項。

業務計畫及預算概要

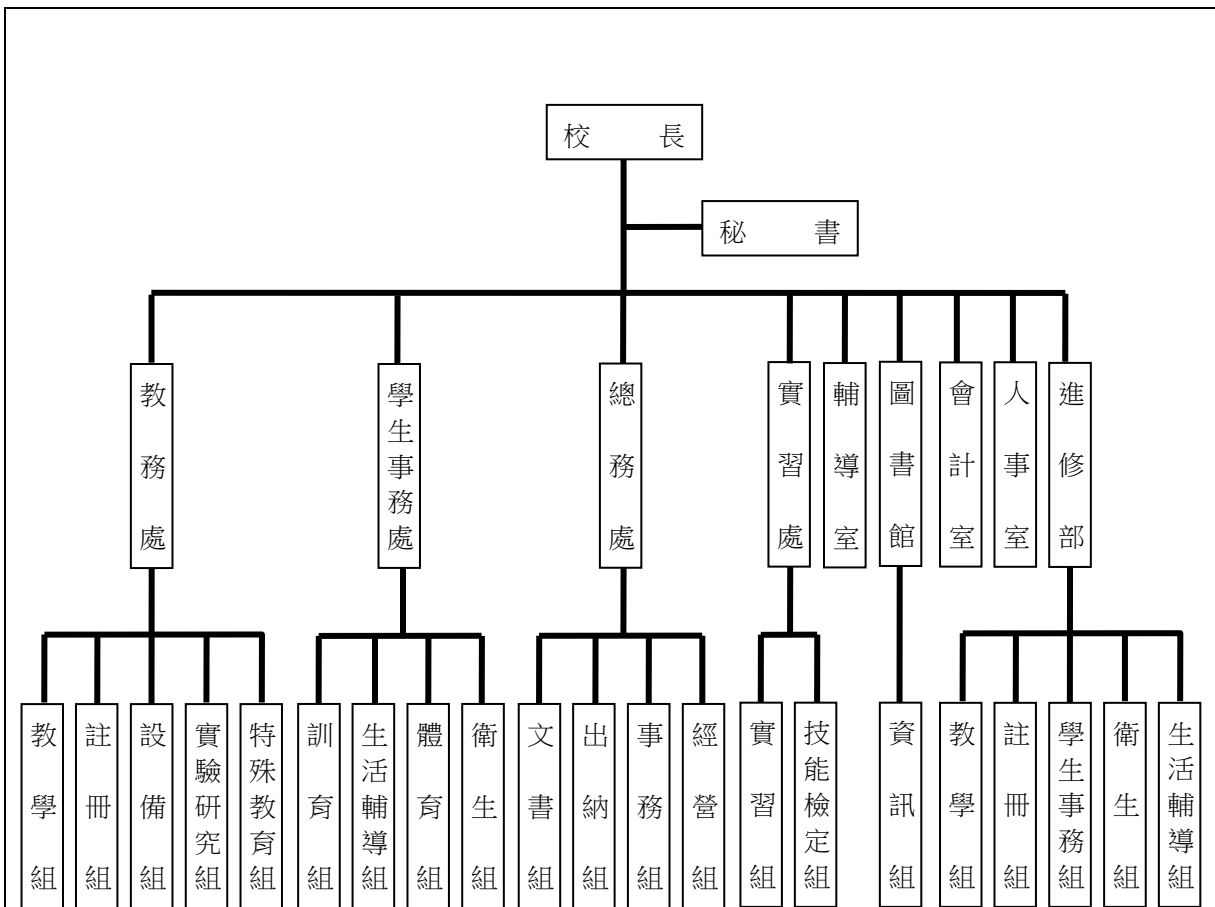
中華民國 109 年度

- (三) 實習處：秉承校長之命，辦理全校實習輔導等事項。
1. 實習組：掌理學生實習計畫之擬訂及實習、觀摩之輔導等事項。
 2. 技能檢定組：掌理技能檢定計畫、督導與實施等事項。
- (四) 總務處：秉承校長之命，辦理全校總務事項。
1. 事務組：掌理財產之保管、營繕工程、物品採購、工友管理及其他庶務等事項。
 2. 出納組：掌理現金出納、票據、契約、證券之保管及移轉等事項。
 3. 文書組：掌理文件之收發、繕校、印信典守及檔案管理等事項。
 4. 經營組：掌理校產管理、場地租借業務等事項。
- (五) 圖書館：秉承校長之命，辦理全校圖書購置計畫之擬訂，管理及參考諮詢服務等事項。
- 資訊組：掌理全校校務系統、電腦維護及網路管理等事項。
- (六) 輔導室：秉承校長之命，辦理規劃、協調全校學生輔導工作等事項。
- (七) 會計室：秉承上級主計機關之監督與指導，並受校長之指揮，依法辦理歲計、會計、統計等事項。
- (八) 人事室：秉承上級人事機關之監督與指導，並受校長之指揮，依法辦理人事管理查核等事項。
- (九) 秘書：綜合重要文稿之撰擬、一般文稿之審核、記載學校大事紀、校史資料之蒐集與管理、各處室業務之協調及校長交辦等事項。
- 進修部部份：
- (一) 教學組：掌理課程編排、課業考察教學研究及教學指導等事項。
 - (二) 註冊組：掌理學生編班、註冊、轉學、休學及成績考察等事項。
 - (三) 學生事務組：掌理訓育計劃及擬定、社團指導等事項。
 - (四) 生活輔導組：掌理學生校內外生活輔導、勤惰考查及獎懲等事項。
 - (五) 衛生組：掌理學生保健及學校環境衛生等事項。

臺北市地方教育發展基金 - 臺北市立士林高級商業職業學校

業務計畫及預算概要

中華民國 109 年度



四、基金歸類及屬性：

本校地方教育發展基金依據教育經費編列與管理法第 13 條規定設置，本基金為預算法第 4 條第 1 項第 2 款第 5 目所定之特別收入基金，以本府教育局為管理機關。

臺北市地方教育發展基金 - 臺北市立士林高級商業職業學校

業務計畫及預算概要

中華民國 109 年度

貳、業務計畫

本年度業務計畫重點與預算配合情形及預期績效，詳列如下：

單位：新臺幣千元

業務計畫名稱	計畫重點內容	預算數	預 期 績 效
高中及高職教育計畫	辦理各項教學、學生事務、圖書及輔導等業務。	448,952	購置各科教學用設備零件，辦理各項教學，充實職業智能，革新教學方法，充實各科教材，以改善教學品質，提昇教學效能，及辦理教師甄選、在校生丙級技術士技能檢定、指定活動等項目，藉由辦理各項活動可鍛鍊學生強健的身體，增進學生各項生活智能。
一般行政管理計畫	綜理學校總務、人事、會計等業務。	38,762	配合校務推動行政處室支援工作，進而增進校務運作。
建築及設備計畫	購置教學所需教學設備等及改善教學環境。	40,110	1.汰換、充實教學及電腦、實習工廠環境改善設備；辦理實習工場環境改善、操場兩側半圓 PU 增設工程、屋頂扶手欄杆新設工程、校園東西側退縮地人行道鋪面更新工程，以改善教學環境，增進教學效能，並提高行政效率。 2.圍牆改善工程，為 108-109 年度連續性工程，總工程費 1,217 萬 7 千元，編列施工費 1,127 萬 6 千元、委託設計服務費 67 萬 6 千元、工程管理費 22 萬 5 千元；本年度編列施工費 1,127 萬 6 千元、工程管理費 22 萬 5 千元，各年度資金需求詳如連續性計畫分年資金需求表。

臺北市地方教育發展基金 - 臺北市立士林高級商業職業學校

業務計畫及預算概要

中華民國 109 年度

參、預算概要

一、基金來源及用途之預計：

(一) 本年度基金來源：

服務收入 114 萬 8 千元、財產處分收入 11 萬 5 千元、其他財產收入 40 萬 9 千元、公庫撥款收入 4 億 9,181 萬 1 千元、學雜費收入 4,905 萬元、雜項收入 49 萬 3 千元，本年度基金來源 5 億 4,302 萬 6 千元，較上年度預算數 5 億 4,331 萬 1 千元，減少 28 萬 5 千元，約 0.05%，主要係公庫撥款收入及學雜費收入減編所致。

(二) 本年度基金用途：

高中及高職教育計畫 4 億 4,895 萬 2 千元，一般行政管理計畫 3,876 萬 2 千元，建築及設備計畫 4,011 萬元，本年度基金用途 5 億 2,782 萬 4 千元，較上年度預算數 5 億 4,979 萬 9 千元，減少 2,197 萬 5 千元，約 4%，主要係減編中小學行動學習智慧教學計畫所致。

二、基金餘絀之預計：

本年度基金來源及用途相抵後，差短 810 萬 7 千元，較上年度預算數差短 648 萬 8 千元，增加 161 萬 9 千元，將移用以前基金餘額 810 萬 7 千元支應。

三、現金流量之預計：

本年度業務活動淨現金流出 810 萬 7 千元。

四、補辦預算事項：詳補辦預算明細表

(一) 購建固定資產 4,800,000 元

1. 107 年度教育部補助各級學校約用運動傷害防護員巡迴服務試行計畫 119,000 元。
2. 107 年度教育部補助在校生商業類丙級專案技能檢定設備計畫 160,000 元。
3. 107 年度教育部補助前瞻基礎建設數位建設-建置校園智慧網路計畫 900,000 元。
4. 107 年度教育部補助前瞻基礎建設數位建設-高中職學術連網全面優化頻寬提升計畫 720,000 元。
5. 107 年度教育部補助高級中等學校優化實作環境-充實基礎教學

臺北市地方教育發展基金 - 臺北市立士林高級商業職業學校

業務計畫及預算概要

中華民國 109 年度

實習設備計畫 1,114,000 元。

6. 107 年度為建置優質教學環境需要，且具急迫及必要性，由高中及高職教育計畫項下移列固定資產 270,000 元。
7. 107 年度為建置優質教學環境需要，且具急迫及必要性，購置系統櫃，由高中及高職教育計畫項下移列固定資產 144,000 元。
8. 107 年度原列遞延修繕房屋建築支出-視聽一教室整修工程，內屬設備部分移列固定資產 97,000 元。
9. 107 年度教育部補助高級中等學校適性學習社區教育資源均質化實施方案 181,000 元。
10. 107 年度教育部補助高職優質化輔助方案 312,000 元。
11. 108 年度教育部補助高級中等學校適性學習社區教育資源均質化實施方案 204,000 元
12. 108 年度教育部補助高職優質化輔助方案 462,000 元
13. 108 年度教育部補助特殊教育高職特教班暨職業輔導員 100,000 元。
14. 108 年度為建置優質教學環境需要，且具急迫及必要性，由高中及高職教育計畫項下移列固定資產 17,000 元。

肆、年度關鍵績效指標：

關鍵策略目標	關鍵績效指標	衡量標準	年度目標值
提升多元文化學習環境	參與多元文化(國際教育、本土教育等)課程及交流學生比率	參與多元文化(國際教育、本土教育等)課程及交流學生數/全校學生數 x100% 單位：%	140%

伍、前年度及上年度已過期間實施狀況及成果概述：

一、前(107)年度決算結果及績效達成情形：

(一) 前年度決算結果：

1. 基金來源：決算數 5 億 469 萬 9 千元，較預算數 5 億 206 萬 4 千元，計增加 263 萬 5 千元，約 0.52%，主要係因教育部補助收入

臺北市地方教育發展基金 - 臺北市立士林高級商業職業學校

業務計畫及預算概要

中華民國 109 年度

增加所致。

2.基金用途：決算數 5 億 1,145 萬 1 千元，較預算數 5 億 417 萬 4 千元，計增加 727 萬 7 千元，約 1.44%，主要係因執行教育部補助體育班體育器材設備等經費所致。

(二) 前年度績效達成情形分析：

年度績效目標	衡量指標	年度目標值	績效衡量暨達成情形分析
提升多元文化學習環境	參與多元文化(國際教育、本土教育等)課程及交流學生比率	140%	學生參與日、澳、韓等國相關出訪/接待交流活動計 624 人；第二外語及多元文化(國際及本土教育)課程/活動等計 3,325 人次總計 3,949 人次佔全校學生數 2,595 人，比率为 152%，達原訂目標值。

二、上(108)年度已過期間預算執行情形及績效達成情形：

(一) 上年度預算截至 108 年 6 月 30 日止執行情形：

1.基金來源：實際執行數 2 億 9,600 萬 4 千元，較預算分配數 2 億 9,694 萬 1 千元，計減少 93 萬 7 千元，約 0.32%，主要係因學雜費收入短收所致。

2.基金用途：實際執行數 2 億 7,754 萬 9 千元，較預算分配數 3 億 342 萬 9 千元，計減少 2,588 萬元，約 8.53%，主要係因用人費用覈實支用所致。

(二) 上(108)年度績效達成

臺北市地方教育發展基金 - 臺北市立士林高級商業職業學校

業務計畫及預算概要

中華民國 109 年度

年度績效目標	衡量指標	年度目標值	績效衡量暨達成情形分析
提升多元文化學習環境	參與多元文化(國際教育、本土教育等)課程及交流學生比率	140%	截至 108 年 6 月 30 日止，學生參與日、澳、韓等國相關出訪/接待交流活動計 396 人次；第二外語及多元文化(國際及本土教育)課程/活動等計 1,875 人次，總計 2,271 人次占全校學生數 2,496 人，比率为 91%，達原訂目標值之 65%。

臺北市地方教育發展基金－臺北市立士林高級商業職業學校

補辦預算明細表

中華民國109年度

單位：新臺幣元

項 目	金額	辦理年度	說 明
合計	4,800,000		
購建固定資產	4,800,000		
購置機械及設備	3,443,000	107	
連續供墨複合機	23,000		教育部補助107年度全國在校生商業類丙級專業技能檢定設備費。
互動式投影機	98,000		教育部補助107學年度第1學期高職優質化輔助方案經費。
投影機	56,000		教育部補助107學年度第1學期高職優質化輔助方案經費。
3D印表機	50,000		教育部補助107學年度第1學期高職優質化輔助方案經費。
投影機	36,000		教育部補助107學年度第1學期高職優質化輔助方案經費。
繪圖機	98,000		教育部補助107年適性學習社區教育資源均質化(資本門)。
文字切割機	69,000		教育部補助107年適性學習社區教育資源均質化(資本門)。
觸控式POS系統	411,000		教育部補助107年度高級中等學校優化實作環境-充實基礎教學實習設備經費。
數位設計工作站	553,000		教育部補助107年度高級中等學校優化實作環境-充實基礎教學實習設備經費。
啞鈴組	13,000		教育部補助107學年補助各級學校約用運動防護員巡迴服務計畫經費。
懸吊訓練組	62,000		教育部補助107學年補助各級學校約用運動防護員巡迴服務計畫經費。
電源穩壓器	270,000		為建置優良教學環境，更新第一設計教室老舊設備之確實需要，且具急迫及必要性，所需經費擬由本校高中及高職教育計畫-設備零件項下支應。
網路交換器	144,000		為建置優良教學環境，更新第一設計教室老舊設備之確實需要，且具急迫及必要性，所需經費擬由本校高中及高職教育計畫-設備零件項下支應。
骨幹路由交換器升級模組	720,000		教育部補助107年前瞻基礎建設數位建設-高中職學術連網全面優化頻寬提升計畫經費
骨幹路由交換器升級模組	576,000		教育部補助107年前瞻基礎建設數位建設-建置校園智慧網路計畫經費。
交換器	180,000		教育部補助107年前瞻基礎建設數位建設-建置校園智慧網路計畫經費。
交換器模組擴充	84,000		教育部補助107年前瞻基礎建設數位建設-建置校園智慧網路計畫經費。
購置交通及運輸設備	170,000	107	
主控台	96,000		教育部補助107年度全國在校生商業類丙級專業技能檢定設備費。
專業型手提式無線擴音機	14,000		教育部補助107年適性學習社區教育資源均質化(資本門)。
8蕊OS2光纜	60,000		教育部補助107年前瞻基礎建設數位建設-建置校園智慧網路計畫經費。
購置雜項設備	404,000	107	
一對一分離式冷氣機(8KW)	41,000		教育部補助107年度全國在校生商業類丙級專業技能檢定設備費。
電動布幕	12,000		教育部補助107學年度第1學期高職優質化輔助方案經費。

臺北市地方教育發展基金－臺北市立士林高級商業職業學校

補辦預算明細表

中華民國109年度

單位：新臺幣元

項 目	金額	辦理年度	說 明
書籍(含電子書)	60,000		教育部補助107學年度第1學期高職優質化輔助方案經費。
投影布幕	12,000		教育部補助107年度高級中等學校優化實作環境-充實基礎教學實習設備經費。
單槍投影機	138,000		教育部補助107年度高級中等學校優化實作環境-充實基礎教學實習設備經費。
雙門冰箱	16,000		教育部補助107學年補助各級學校約用運動防護員巡迴服務計畫經費。
洗衣機	28,000		教育部補助107學年補助各級學校約用運動防護員巡迴服務計畫經費。
一對一分離式冷氣機(7.2KW)	97,000		原列遞延修繕房屋建築支出-視聽一教室整修工程，內屬設備部分移列固定資產。
購置機械及設備	269,000	108	
行動微型投影機	16,000		教育部補助108年高職優質化輔助方案經費。
筆記型電腦	54,000		教育部補助108年高職優質化輔助方案經費。
筆記型電腦(六核心2.20 GHZ處理器、硬碟機1TB)(大容量、高速型)	58,000		教育部補助107學年度第2學期高中優質化輔助方案計畫經費。
A3掃描器	112,000		教育部補助108年適性學習社區教育資源均質化。
A3噴墨印表機	17,000		教育部補助108年適性學習社區教育資源均質化。
投影機	12,000		教育部補助108年特殊教育高職特教班暨職業輔導員設備費經費。
購置交通及運輸設備	129,000	108	
專業型手提式無限擴音機	114,000		教育部補助107學年度第2學期高中優質化輔助方案計畫經費。
黑金剛	15,000		教育部補助108年適性學習社區教育資源均質化。
購置雜項設備	385,000	108	
書籍(含電子書)	220,000		教育部補助107學年度第2學期高中優質化輔助方案計畫經費。
實物投影機	60,000		教育部補助108年適性學習社區教育資源均質化。
乾果機	21,000		教育部補助108年特殊教育高職特教班暨職業輔導員設備費經費。
乾濕兩用吸塵器	12,000		教育部補助108年特殊教育高職特教班暨職業輔導員設備費經費。
多功能洗地機	55,000		教育部補助108年特殊教育高職特教班暨職業輔導員設備費經費。
壓克力籃板	17,000		為建置優質教學環境，籃球架之籃板破損不堪使用，確實需要汰舊換新，且具急迫及必要性，所需經費擬由本校高中及高職教育計畫-設備零件項下支應。

備註：各管理機關(構)依預算法第88條規定補辦預算，應確係不及編入年度預算，且因經營環境發生重大變遷或正常業務(含執行中央補助款項目)之確實需要，並經主管機關核轉本府核准先行辦理者；不具急迫性之事項，仍應儘可能納入預算辦理。

本 頁 空 白

預算主要表

臺北市地方教育發展基金－臺北市立士林高級商業職業學校

基金來源、用途及餘絀預計表

中華民國109年度

單位：新臺幣千元

前年度決算數	項 目	本年度預算數	上年度預算數	比較增減（－）
504,699	基金來源	519,717	543,311	-23,594
848	勞務收入	1,148	1,148	
848	服務收入	1,148	1,148	
920	財產收入	524	524	
385	財產處分收入	115	115	
535	其他財產收入	409	409	
464,902	政府撥入收入	468,502	491,811	-23,309
453,217	公庫撥款收入	468,502	491,811	-23,309
11,685	政府其他撥入收入			
37,384	教學收入	49,050	49,636	-586
37,384	學雜費收入	49,050	49,636	-586
644	其他收入	493	192	301
644	雜項收入	493	192	301
511,451	基金用途	527,824	549,799	-21,975
447,267	高中及高職教育計畫	448,952	455,460	-6,508
35,599	一般行政管理計畫	38,762	40,058	-1,296
28,585	建築及設備計畫	40,110	54,281	-14,171
-6,752	本期賸餘(短絀)	-8,107	-6,488	-1,619
23,285	期初基金餘額	10,045	21,175	-11,130
16,533	期末基金餘額	1,938	14,687	-12,749

註：前年度決算數細數之和與總數或略有出入，係四捨五入關係，以下各表同。

臺北市地方教育發展基金－臺北市立士林高級商業職業學校

現金流量預計表

中華民國109年度

單位：新臺幣千元

項 目	本 預	年 算	度 數	說 明
業務活動之現金流量				
本期賸餘(短絀)			-8,107	
業務活動之淨現金流入(流出)			-8,107	
其他活動之現金流量				
其他活動之淨現金流入(流出)				
現金及約當現金之淨增(淨減)			-8,107	
期初現金及約當現金			29,358	
期末現金及約當現金			21,251	

註：本表係採現金及約當現金基礎，包括現金及自投資日起3個月內到期或清償之債權證券。

預算明細表

臺北市地方教育發展基金－臺北市立士林高級商業職業學校

基金來源－服務收入明細表

中華民國109年度

單位：新臺幣元

科 目	單位	本 年 度 預 算 數			說 明
		數量 業務量	利(費)率	金 額	
合計				1,148,000	
服務收入				1,148,000	較上年度預算數1,148,000元，無增減。
	年	1	800,000	800,000	教科書費作業管理費收入(收支對列)。
	人	25	700	17,500	學生甄選業務(體育班)(收支對列)。
	人	350	230	80,500	學生甄選業務(特色招生)(收支對列)。
	人	500	500	250,000	教師甄選報名費收入。

臺北市地方教育發展基金－臺北市立士林高級商業職業學校

基金來源－財產處分收入明細表

中華民國109年度

單位：新臺幣元

科目	單位	本年度預算數			說明
		數量 業務量	利(費)率	金額	
合計				115,000	
財產處分收入	年	1	115,000	115,000	較上年度預算數115,000元，無增減。 財產報廢殘值收入。

臺北市地方教育發展基金－臺北市立士林高級商業職業學校

基金來源－其他財產收入明細表

中華民國109年度

單位：新臺幣元

科 目	單位	本 年 度 預 算 數			說 明
		數量 業務量	利(費)率	金 額	
合計				409,000	
其他財產收入				409,000	較上年度預算數409,000元，無增減。
	年	1	40,000	40,000	場地開放收入(收支對列)。
	年	1	169,000	169,000	教職員工停車費收入。
	年	1	200,000	200,000	熱食部場地租金收入。

臺北市地方教育發展基金－臺北市立士林高級商業職業學校

基金來源－公庫撥款收入明細表

中華民國109年度

單位：新臺幣元

科 目	單位	本 年 度 預 算 數			說 明
		數量 業務量	利(費)率	金 額	
合計				468,502,000	
公庫撥款收入	年	1	468,502,000	468,502,000	較上年度預算數491,811,000元， 減少23,309,000元。 市府補助款。

臺北市地方教育發展基金－臺北市立士林高級商業職業學校

基金來源－學雜費收入明細表

中華民國109年度

單位：新臺幣元

科 目	單 位	本 年 度 預 算 數			說 明
		數量 業務量	利(費)率	金 額	
合計				49,050,000	
學雜費收入				49,050,000	較上年度預算數49,636,000元，減少586,000元。
	人、學期	655x1	1,900	1,244,500	108學年度第2學期資處、廣設科實習費收入預估學生756人，減免101人(收支對列)。
	人、學期	1,234x1	570	703,380	108學年度第2學期普通班實習費收入預估學生1,404人，減免170人(收支對列)。
	人、學期	655x1	1,900	1,244,500	109學年度第1學期資處、廣設科實習費收入預估學生756人，減免101人(收支對列)。
	人、學期	1,234x1	570	703,380	109學年度第1學期普通班實習費收入預估學生1,404人，減免170人(收支對列)。
	年	1	2,200,000	2,200,000	學習輔導費收入(收支對列)。
	人、學期	62x1	1,740	107,880	109學年度第1學期體育班二、三年級雜費收入預估學生72人，減免10人(收支對列)。
	人、學期	61x1	1,740	106,140	108學年度第2學期體育班二、三年級雜費收入預估學生72人，減免11人(收支對列)。
	人、學期	31x1	1,820	56,420	109學年度第1學期體育班一年級雜費收入預估學生36人，減免5人(收支對列)。
	人、學期	32x1	1,820	58,240	108學年度第2學期體育班一年級雜費收入預估學生36人，減免4人(收支對列)。
	年	1	3,640,000	3,640,000	重修學分費收入(收支對列)。
	人、學期	655x1	1,495	979,225	108學年度第2學期資處、廣設科雜費收入預估學生756人，減免101人(收支對列)。
	人、學期	1,234x1	6,240	7,700,160	108學年度第2學期普通班學費收入預估學生1,404人，減免170人。
	人、學期	1,234x1	6,240	7,700,160	109學年度第1學期普通班學費收入預估學生1,404人，減免170人。
	人、學期	655x1	6,240	4,087,200	108學年度第2學期資處、廣設科學費收入預估學生756人，減免101人。
	人、學期	655x1	6,240	4,087,200	109學年度第1學期資處、廣設科學費收入預估學生756人，減免101人。
	人、學期	93x1	6,240	580,320	108學年度第2學期體育班學費收入預估學生108人，減免15人。
	人、學期	93x1	6,240	580,320	109學年度第1學期體育班學費收入預估學生108人，減免15人。
	人、學期	1,234x1	1,330	1,641,220	108學年度第2學期普通班雜費收入預估學生1,404人，減免170人。

臺北市地方教育發展基金－臺北市立士林高級商業職業學校

基金來源－學雜費收入明細表

中華民國109年度

單位：新臺幣元

科 目	單 位	本 年 度 預 算 數			說 明
		數 量 業 務 量	利(費)率	金 額	
					(收支對列)。
	人、學期	1,234x1	1,330	1,641,220	109學年度第1學期普通班雜費收入預估學生1,404人，減免170人(收支對列)。
	人、學期	655x1	1,495	979,225	109學年度第1學期資處、廣設科雜費收入預估學生756人，減免101人(收支對列)。
	人、學期	512x1	1,330	680,960	109學年度第1學期進修部普通班雜費收入預估學生540人，減免28人(收支對列)。
	人、學期	548x1	1,330	728,840	108學年度第2學期進修部普通班雜費收入預估學生576人，減免28人(收支對列)。
	人、學期	548x1	6,240	3,419,520	108學年度第2學期進修部普通班學費收入預估學生576人，減免28人。
	人、學期	512x1	6,240	3,194,880	109學年度第1學期進修部普通班學費收入預估學生540人，減免28人。
	人、學期	512x1	570	291,840	109學年度第1學期進修部普通班實習費收入預估學生540人，減免28人(收支對列)。
	人、學期	548x1	570	312,360	108學年度第2學期進修部普通班實習費收入預估學生576人，減免28人(收支對列)。
	人、學期	501x1	380	190,380	108學年度第2學期電腦使用費(收支對列)。
	人、學期	501x1	380	190,380	109學年度第1學期電腦使用費(收支對列)。
	年	1	150	150	配合預算編列至千元，增列進位數150元。

臺北市地方教育發展基金－臺北市立士林高級商業職業學校

基金來源－雜項收入明細表

中華民國109年度

單位：新臺幣元

科 目	單位	本 年 度 預 算 數			說 明
		數量 業務量	利(費)率	金 額	
合計				493,000	
雜項收入				493,000	較上年度預算數192,000元，增加301,000元。
	年	1	12,000	12,000	出售圖說工本費收入。
	年	1	3,600	3,600	觀測站電費補助收入。
	年	1	22,500	22,500	特教班義賣收入(收支對列)。
	年	1	200	200	配合預算編列至千元，增列進位數200元。
	年	1	454,700	454,700	其他雜項收入。

臺北市地方教育發展基金－臺北市立士林高級商業職業學校

基金用途－高中及高職教育計畫明細表

中華民國109年度

單位：新臺幣元

前年度 決算數	上年度 預算數	科 目	本 年 度 預 算 數	說 明
447,266,935	455,460,000	合計	448,952,000	
419,472,663	419,665,000	用人費用	416,558,000	
178,133,373	176,400,000	正式員額薪資	174,276,000	較上年度預算數176,400,000元，減少2,124,000元。
178,133,373	176,400,000	職員薪金	174,276,000	
			151,836,000	教職員183人薪金(詳用人費用彙計表)。
			15,180,000	教職員18人薪金(詳用人費用彙計表)。
			7,260,000	教職員8人薪金(詳用人費用彙計表)。
15,362,619	19,783,188	聘僱及兼職人員薪資	19,941,588	較上年度預算數19,783,188元，增加158,400元。
2,138,779	3,004,788	聘用人員薪金	3,004,788	
			2,442,144	專任學務創新人力人員4人薪金(詳聘用及約僱人員明細表)。
			562,644	專任輔導人員1人薪金(詳聘用及約僱人員明細表)(含教育部補助528,000元)。
13,223,840	16,778,400	兼職人員酬金	16,936,800	
			13,200,000	兼課鐘點費：1.依課程標準每週課程總時數3,113節。2.現有教師依規定標準每週應授課時數計2,363節。3.每週兼課總時數1-2=750節。4.750節*4週*11月*400元。
			1,742,400	教師代課鐘點費，本校編制教師總人數190人，按9分之1計，編列22人，每人198節，總節數22人*198節=4,356節，每節400元。
			1,800,000	資源班鐘點費：酌減資源班特教教師員額3名改編列鐘點費，每1名改編額度60萬元，共計鐘點費180萬元。
			194,400	依高級中等學校體育班課程綱要規定，於寒、暑假開設競技專項運動綜合訓練編列鐘點費，3班*162節*400元。
1,572,402	2,812,900	超時工作報酬	2,849,690	較上年度預算數2,812,900元，增加36,790元。
1,422,402	2,644,900	加班費	2,681,690	
			1,565,795	不休假出勤加班費。
			250,000	教職員趕辦各項業務、活動及參加各種慶典等加班費(收支對列)。
			43,200	不休假出勤加班費。

臺北市地方教育發展基金－臺北市立士林高級商業職業學校

基金用途－高中及高職教育計畫明細表

中華民國109年度

單位：新臺幣元

前年度 決算數	上年度 預算數	科 目	本 年 度 預 算 數	說 明
			14,800	專任輔導人員逾時加班費。
			37,000	辦理報名、事務及文書處理等加班費(教師甄選)。
			7,955	學生甄選業務工作人員等加班費(特色招生)(收支對列)。
			62,530	工作人員等加班費(教科書費作業管理費)(收支對列)。
			219,965	辦理學習輔導工作人員加班費(課業輔導費)(收支對列)。
			363,895	辦理學生重修學分工作人員加班費(重修學分費)(收支對列)。
			18,500	工作人員逾時加班費(高職在校生丙檢技能檢定)。
			12,950	工作人員加班費(職校新課程推動工作)。
			27,750	工作人員加班費(中等以上學校服務學習績優學生團隊與學校評選暨平台管理)。
			35,150	工作人員加班費(行動研究)。
			22,200	工作人員加班費(中小學壘球賽)。
150,000	168,000	值班費	168,000	168,000 教官值班費，7人*12月*2,000元(教育部補助款)。
39,855,392	39,870,599	獎金	39,369,099	較上年度預算數39,870,599元，減少501,500元。
18,415,626	17,445,000	考績獎金	17,209,000	15,220,500 依考績法規定核發之獎金。
			1,265,000	依考績法規定核發之獎金。
			723,500	依考績法規定核發之獎金。
21,439,766	22,425,599	年終獎金	22,160,099	18,979,500 依規定於年節加發之獎金。
			305,268	專任學務創新人力人員依規定於年節加發之獎金。
			1,897,500	依規定於年節加發之獎金。
			907,500	依規定於年節加發之獎金。
			70,331	專任輔導人員依規定於年節加發之獎金。
158,510,029	158,778,732	退休及卹償金	158,329,452	較上年度預算數158,778,732元，減少449,280

臺北市地方教育發展基金－臺北市立士林高級商業職業學校

基金用途－高中及高職教育計畫明細表

中華民國109年度

單位：新臺幣元

前年度 決算數	上年度 預算數	科 目	本 年 度 預 算 數	說 明
157,997,687	158,778,732	職員退休及離職金	158,329,452	元。
			12,815,712	提撥退撫基金。
			146,544	專任學務創新人力人員提撥離職儲金。
			1,347,840	提撥退撫基金。
			655,200	提撥退撫基金。
			143,330,400	退休人員月退休金，340人*35,130元*12月=143,330,400元。
			33,756	專任輔導人員提撥離職儲金。
512,342		工員退休及離職金		
26,038,848	22,019,581	福利費	21,792,171	較上年度預算數22,019,581元，減少227,410元。
19,566,360	15,313,560	分擔員工保險費	15,036,024	
			12,741,300	分擔公保、勞保、健保費。
			299,856	專任學務創新人力人員分擔勞保、健保費。
			1,298,304	分攤公保、勞保、健保費。
			624,828	分擔公保、勞保、健保費。
			71,736	專任輔導人員分擔勞保、健保費。
335,073	903,500	傷病醫藥費	903,500	
			640,000	教職員健康檢查費，40人* 16,000元。
			64,000	教職員健康檢查費，8人* 8,000元。
			199,500	教職員健康檢查費，57人* 3,500元。
2,025,594	2,354,940	員工通勤交通費	2,354,940	
			15,120	教官上下班交通費，2人*12月* 1段*630元。
			90,720	教官上下班交通費，6人*12月* 2段*630元。
			315,000	教師上下班交通費，50人*10月* 1段*630元。
			1,575,000	教師上下班交通費，125人*10月* 2段*630元。
			60,480	專任學務創新人力人員上下班交通費，4人*12月* 2段*630元。
			44,100	特教教師上下班交通費，7人*10月* 1段

臺北市地方教育發展基金－臺北市立士林高級商業職業學校

基金用途－高中及高職教育計畫明細表

中華民國109年度

單位：新臺幣元

前年度 決算數	上年度 預算數	科 目	本 年 度 預 算 數	說 明
4,111,821	3,447,581	其他福利費	3,497,707	*630元。 138,600 特教教師上下班交通費，11人*10月* 2段*630元。 100,800 教師上下班交通費，8人*10月* 2段*630元。 15,120 專任輔導人員上下班交通費，1人*12月* 2段*630元。 608,000 休假旅遊補助費。 64,000 專任學務創新人力人員休假旅遊補助費。 16,000 休假旅遊補助費。 78,000 退休人員三節慰問金，13人* 6,000元。 1,791,947 子女教育補助費。 547,500 喪葬補助，3人*5月*36,500元。 376,260 結婚補助，6人*2月*31,355元。 16,000 專任輔導人員休假旅遊補助費。
15,730,732	21,392,000	服務費用	17,537,000	
4,576,741	5,887,394	水電費	5,319,181	較上年度預算數5,887,394元，減少568,213元。
3,986,614	5,204,400	工作場所電費	4,655,000	28,000 教學用電費(收支對列)。 4,230,000 班級電費(一般教學)。 150,000 辦理課業輔導課補助學校電費(課業輔導費)(收支對列)。 210,000 辦理重修學分補助學校電費(重修學分費)(收支對列)。 31,000 補助學校電費(高職在校生丙級技能檢定)。 6,000 補助學校電費(中小學壘球賽)。
590,127	682,994	工作場所水費	664,181	10,000 教學用水費(收支對列)。 629,831 班級水費(一般教學)。 19,000 補助學校水費(高職在校生丙級技能檢定)。 5,350 補助學校水費(中小學壘球賽)。
252,301	375,500	郵電費	372,500	較上年度預算數375,500元，減少3,000元。
71,989	69,000	郵費	69,000	

臺北市地方教育發展基金－臺北市立士林高級商業職業學校

基金用途－高中及高職教育計畫明細表

中華民國109年度

單位：新臺幣元

前年度 決算數	上年度 預算數	科 目	本 年 度 預 算 數	說 明
			60,000	寄發學生調查表、成績單及其他郵件等郵資，2學期*30,000元(收支對列)。
			9,000	補助學校郵費(高職在校生丙級技能檢定)。
180,312	303,500	電話費	303,500	
			300,000	一般教學用電話費(收支對列)。
			3,500	補助學校電話費(高職在校生丙級技能檢定)。
	3,000	數據通信費		
751,710	1,042,340	旅運費	1,046,340	較上年度預算數1,042,340元，增加4,000元。
706,611	559,340	國內旅費	559,340	
			372,000	參加各種體育活動、校外教學等及因公市外出差之差旅費，48人*5天* 1,550元(收支對列)。
			46,500	教職員工因公出差旅費(收支對列)。
			6,000	教師參加校外實習及校外教學等短程車資(綜合職能科)。
			3,100	教師參加研習、校外教學活動等差旅費，2人*1天* 1,550元(特教班)。
			3,100	教師參加研習、校外教學活動等差旅費，2人*1天* 1,550元(綜合職能科)。
			12,000	體育班教學及參賽短程車資。
			80,600	體育班教學參賽公出差費，4人*13天* 1,550元。
			5,040	專任輔導人員短程車資。
			31,000	工作及參加相關會議人員市外差旅費，10人*2天* 1,550元(高職在校生丙級技能檢定)。
	393,000	國外旅費	393,000	
			393,000	日本商業設計實習及文化見習團出國隨隊人員差旅費(高職學生海外技能實習團)(出國專案計畫)。
34,500	90,000	貨物運費	94,000	
			90,000	參加體育活動、露營、展覽、慶典及其他零星物品之搬運運費，2學期*45,000元(收支對列)。
			4,000	貨物運費(中等以上學校服務學習績優學生

臺北市地方教育發展基金－臺北市立士林高級商業職業學校

基金用途－高中及高職教育計畫明細表

中華民國109年度

單位：新臺幣元

前年度 決算數	上年度 預算數	科 目	本 年 度 預 算 數	說 明
10,599		其他旅運費		團隊與學校評選暨平台管理)。
1,469,081	1,429,664	印刷裝訂與廣告費	1,508,541	較上年度預算數1,429,664元，增加78,877元。
1,469,081	1,429,664	印刷及裝訂費	1,508,541	。
			839,664	影印機使用費，21臺*12月*4,760張* 0.7元(收支對列)。
			60,000	輔導手冊、學生備審資料範例及輔導資料(含資料光碟)裝訂等相關費用，2學期*30,000元(輔導活動)。
			394,877	印發各種教學報表、表冊、借書證、學生證、證書、獎狀及其他印刷等(收支對列)。
			4,000	書籍、教材、海報、研習手冊裝訂、影印費等(綜合職能科)。
			15,000	印製報名簡章、會議資料、手冊、報告書及相關資料(高職在校生丙級技能檢定)。
			6,000	印製研習手冊、期末報告(職校新課程推動工作)。
			90,000	頒獎手冊暨成果專輯印製(中等以上學校服務學習績優學生團隊與學校評選暨平台管理)。
			54,000	活動手冊、成果集印製(行動研究)。
			30,000	會議資料印製(高職工作圈)。
			15,000	比賽紀錄本、攻守名單、秩序冊、獎狀等(中小學壘球賽)。
3,640,450	3,591,000	修理保養及保固費	3,595,600	較上年度預算數3,591,000元，增加4,600元。
2,242,627	2,001,000	一般房屋修護費	2,001,000	
			2,000,000	公用房屋、球場及其他建築物等經常修理費，2學期*1,000,000元(收支對列)。
			1,000	教室修繕粉刷等費用(特教班)。
81,408	150,000	機械及設備修護費	154,600	
			114,600	電腦設備維護費(電腦專案計畫)。
			40,000	開放場地各項設備器材維護及維修材料等(開放學校場地)(收支對列)。
1,316,415	1,440,000	雜項設備修護費	1,440,000	
			1,400,000	油印機修護、教學器材及其他各項器具設

臺北市地方教育發展基金－臺北市立士林高級商業職業學校

基金用途－高中及高職教育計畫明細表

中華民國109年度

單位：新臺幣元

前年度 決算數	上年度 預算數	科 目	本 年 度 預 算 數	說 明
				備、課桌椅、黑板、講台、玻璃修配、及其他零星修護與花木等養護，2學期*700,000元(收支對列)。
			2,000	教學實習相關設備器具維護等費用(特教班)。
			7,000	教學實習相關器具維護等(綜合職能科)。
			5,000	相關器材維護及保養費用(高職在校生丙級技能檢定)。
			26,000	事務機器及雜項設備維護(高職工作圈)。
8,583		保險費		
8,583		其他保險費		
434,106	548,672	一般服務費	491,888	較上年度預算數548,672元，減少56,784元。
51,386	84,672	佣金、匯費、經理費及手續費	27,888	
			27,888	委託超商代收學雜費手續費，2,324人*2學期*6元。
	36,000	計時與計件人員酬金	36,000	
			36,000	運動傷害防護員工作費，4人*30小時*300元(中小學壘球賽)。
382,720	428,000	體育活動費	428,000	
			366,000	文康活動費，本校編列教職員183人，每人編列2,000元。
			8,000	文康活動費，本校編列專任學務創新人力人員4人，每人編列2,000元。
			36,000	文康活動費，本校編列教職員18人，每人編列2,000元。
			16,000	文康活動費，本校編列教職員8人，每人編列2,000元。
			2,000	文康活動費，本校編列專任輔導人員1人，每人編列2,000元。
4,597,760	8,517,430	專業服務費	5,202,950	較上年度預算數8,517,430元，減少3,314,480元。
60,000		法律事務費		
3,590,590	4,767,080	講課鐘點、稿費、出席審查及查詢費	4,802,600	
			13,600	撰稿費，20千字*680元(輔導刊物撰寫、性

臺北市地方教育發展基金－臺北市立士林高級商業職業學校

基金用途－高中及高職教育計畫明細表

中華民國109年度

單位：新臺幣元

前年度 決算數	上年度 預算數	科 目	本 年 度 預 算 數	說 明
				平調查報告撰寫等)(輔導活動)。
			57,600	分組活動外聘鐘點費。
			25,000	個案諮商輔導等相關出席費，10人次*2,500元(輔導活動)。
			19,200	個案諮商內聘講授鐘點費(含個案討論會、專家諮詢督導會議、專業人員到校服務等)(輔導活動)。
			64,200	個案諮商外聘講授鐘點費(含個案討論會、專家諮詢督導會議、專業人員到校服務等)(輔導活動)。
			4,000	專業人士到校服務鐘點費(特教班)。
			4,000	專業人士到校服務鐘點費(資源班)。
			4,000	校內外教師授課鐘點費(資源班)。
			128,000	校內外教師授課鐘點費(綜合職能科)。
			12,800	專業人士到校服務鐘點費等(綜合職能科)。
			50,400	資源教材編輯費，7班*12月*600元。
			12,000	講座鐘點費6節*2,000元(性別平等教育宣導活動)。
			4,000	講座鐘點費2節*2,000元(小田園教育體驗實習)。
			1,540,000	辦理課業輔導課授課教師鐘點費，2,800節*550元(課業輔導費)(收支對列)。
			2,548,150	辦理重修學分授課教師鐘點費，4,633節*550元(重修學分費)(收支對列)。
			64,800	總體計畫及細部執行計畫審稿費，80件*810元(職校新課程推動工作)。
			4,000	講座鐘點費2節*2,000元(職校新課程推動工作)。
			1,620	評選成果、手冊撰稿費(中等以上學校服務學習績優學生團隊與學校評選暨平台管理)。
			67,500	專家學者觀摩、審查會出席費(中等以上學校服務學習績優學生團隊與學校評選暨平台管理)。
			81,000	各類中文徵文外聘教授審查費，100件*810元(行動研究)。

臺北市地方教育發展基金－臺北市立士林高級商業職業學校

基金用途－高中及高職教育計畫明細表

中華民國109年度

單位：新臺幣元

前年度 決算數	上年度 預算數	科 目	本 年 度 預 算 數	說 明
			3,660	各類英文徵文外聘教授審查費，3件*1,220元(行動研究)。
			30,000	專家學者委員諮詢指導出席費，12人次*2,500元(行動研究)。
			10,000	專家學者諮詢指導出席費，4人次*2,500元(高職工作圈)。
			1,070	工作坊講座鐘點費補充保費(高職工作圈)。
			40,000	工作坊講座鐘點費20節*2,000元(高職工作圈)。
			12,000	日本商業設計實習及文化見習團辦理學生行前研習課程講座鐘點費6節*2,000元(高職學生海外技能實習團)。
36,000	151,600	委託檢驗(定)試驗認證費	151,600	
			80,000	消防安全檢測費(收支對列)。
			50,000	建物公共安全檢查簽證及申報費(收支對列)。
			21,600	飲水機水質檢驗費，18臺*1,200元。
210,770	248,750	試務甄選費	248,750	
			197,000	教師甄選試務費用(教師甄選)。
			6,750	學生甄選業務教職員及外聘監試委員工作費(體育班)(收支對列)。
			45,000	學生甄選業務工作人員試務甄選費等(特色招生)(收支對列)。
465,400	3,350,000	電腦軟體服務費		
235,000		其他專業服務費		
7,477,910	8,301,000	材料及用品費	8,868,000	
3,496,187	4,805,440	使用材料費	5,117,900	較上年度預算數4,805,440元，增加312,460元。
3,496,187	4,805,440	設備零件	5,117,900	
			1,644,800	改善汰換中等學校普通教室學生課桌椅，1,028套*1,600元。
			998,745	一般教學用設備零件及其他耗材等(收支對列)。
			6,000	教學所需事務器具、消耗零件等相關教學設備(綜合職能科)。
			6,300	教學所需事務器具、消耗零件等相關教學

臺北市地方教育發展基金－臺北市立士林高級商業職業學校

基金用途－高中及高職教育計畫明細表

中華民國109年度

單位：新臺幣元

前年度 決算數	上年度 預算數	科 目	本 年 度 預 算 數	說 明
				設備(特教班)。
			304,000	教學用平板電腦，32部*9,500元(電腦專案計畫)(新增)。
			8,500	烘碗機1臺(特教班設備費移列)(新增)。
			32,000	椅子，80張*400元(實習處)(由班級設備費移列)(新增)。
			75,000	桌子，25張*3,000元(實習處)(由班級設備費移列)(新增)。
			28,000	桌子，4張*7,000元(實習處)(由班級設備費移列)(新增)。
			36,000	鞋櫃，4座*9,000元(實習處)(由班級設備費移列)(新增)。
			90,000	彩旗隊服裝及鞋子，15套*6,000元(學務處)(由班級設備費移列)(汰舊)。
			214,000	樂儀隊服裝及馬靴，40套*5,350元(學務處)(由班級設備費移列)(汰舊)。
			52,000	餐椅，26張*2,000元(特教班設備費移列)(汰舊)。
			8,000	藥球，4顆*2,000元(特教班設備費移列)(新增)。
			30,000	運動會所需器具、設備零件、耗材等相關費用(運動會經費)。
			45,000	植栽栽培用簡易設備(綠屋頂計畫)。
			16,585	學生甄選業務相關器材等(特色招生)(收支對列)。
			380,760	學生電腦課程用耗材及零組件等，2學期*190,380元(收支對列)。
			249,470	設備零件及其他耗材等(教科書費作業管理費)(收支對列)。
			290,035	教學相關設備(課業輔導費)(收支對列)。
			517,955	教學相關設備(重修學分費)(收支對列)。
			74,750	比賽相關器材等(中小學壘球賽)。
			10,000	程式設計教學用材料(程式設計教學推廣)。
3,981,723	3,495,560	用品消耗	3,750,100	較上年度預算數3,495,560元，增加254,540元。
1,126,711	1,498,820	辦公(事務)用品	1,506,960	

臺北市地方教育發展基金－臺北市立士林高級商業職業學校

基金用途－高中及高職教育計畫明細表

中華民國109年度

單位：新臺幣元

前年度 決算數	上年度 預算數	科 目	本 年 度 預 算 數	說 明
			1,000,000	一般教學行政用之文具、紙張、材料、用具等消耗品，2學期*500,000元(收支對列)。
			3,800	教學用文具、紙張、磁片等其他費用(資源班)。
			11,000	教學用文具、紙張、磁片等其他費用(特教班)。
			50,000	體育班體育教學器材等。
			50,000	獎品及獎盃等運動會相關費用(運動會經費)。
			9,000	文具紙張及辦公、辦理活動所需事務用具及視聽媒體器材等費用費，2學期*4,500元(性別平等教育宣導活動)。
			3,630	學生甄選業務術科測驗器具(體育班)(收支對列)。
			200,000	文具紙張、油墨、碳粉等相關材料費(高職在校生丙級技能檢定)。
			7,050	資料袋、識別證、紙張、文具等費用(職校新課程推動工作)。
			16,500	辦理活動用文具紙張等(中等以上學校服務學習績優學生團隊與學校評選暨平台管理)。
			12,080	所需文具紙張等用品(行動研究)。
			118,400	資料袋、識別證、文具、墨水匣、碳粉、光碟等耗材(高職工作圈)。
			25,500	比賽獎盃、文具及紙張等相關用品(中小學壘球賽)。
150,000	150,000	報章雜誌	150,000	150,000 訂閱報章、雜誌等，2學期*75,000元(收支對列)。
2,705,012	1,846,740	其他用品消耗	2,093,140	64,000 心理測驗(含問卷、卡片等)、電腦閱卷、統計分析等相關費用，2學期*32,000元(輔導活動)。
			123,000	123,000 衛生器材、消毒藥水及衛生清潔用具等，2學期*61,500元(收支對列)。
			161,400	161,400 敬師活動費，269人*600元。

臺北市地方教育發展基金－臺北市立士林高級商業職業學校

基金用途－高中及高職教育計畫明細表

中華民國109年度

單位：新臺幣元

前年度 決算數	上年度 預算數	科 目	本 年 度 預 算 數	說 明
			264,600	專用垃圾袋費用及清潔用品等，84班*10月*315元(收支對列)。
			100,000	教職員工因公外出洽辦公務或辦理活動等逾時誤餐餐盒費用1,250人次*80元(收支對列)。
			22,500	義賣材料費(特教班)(收支對列)。
			201,100	學生教學與實習材料、參考教材費(含錄影/音帶等)、杯子、碗、盤等相關用品費用(綜合職能科)。
			96,740	特教班教學教材費，7班*13,820元。
			400	辦理各項活動逾時誤餐餐盒費用，5人次*80元(資源班)。
			400	辦理各項活動逾時誤餐餐盒費用，5人次*80元(特教班)。
			4,800	辦理各項活動逾時誤餐餐盒費用，60人次*80元(綜合職能科)。
			286,500	電腦耗材(電腦專案計畫)。
			4,800	體育班教師教學外出參賽逾時誤餐餐盒費用，60人次*80元。
			35,200	體育班學生參賽逾時誤餐餐盒費用，440人次*80元。
			24,600	運動會所需材料、茶水、場地佈置等相關雜支費用(運動會經費)。
			2,960	茶水、圖書禮卷及獎品等相關費用(性別平等教育宣導活動)。
			1,040	研討會、宣導活動等工作人員逾時誤餐餐盒費用，13人次*80元(性別平等教育宣導活動)。
			71,000	農事體驗用實作種子肥料培養土等園藝資材(小田園教育體驗實習)。
			30,000	農事體驗用實作種子肥料培養土等園藝資材(綠屋頂計畫)。
			16,000	辦理教師甄選逾時誤餐餐盒費用，200人次*80元(教師甄選)。
			3,120	辦理學生甄選業務工作人員等逾時誤餐餐盒費用，39人次*80元(體育班)(收支對列)。

臺北市地方教育發展基金－臺北市立士林高級商業職業學校

基金用途－高中及高職教育計畫明細表

中華民國109年度

單位：新臺幣元

前年度 決算數	上年度 預算數	科 目	本 年 度 預 算 數	說 明
			8,000	辦理學生甄選業務工作人員等逾時誤餐餐盒費用，100人次*80元(特色招生)(收支對列)。
			4,000	辦理學生甄選業務協助試務工作學生逾時誤餐餐盒費用，50人次*80元(體育班)(收支對列)。
			2,960	辦理學生甄選業務協助試務工作人員逾時誤餐餐盒費用，37人次*80元(特色招生)(收支對列)。
			32,000	辦理教科書作業工作人員逾時誤餐餐盒費用，400人次*80元(教科書費作業管理費)(收支對列)。
			10,000	場地佈置、茶水等相關費用(高職在校生丙級技能檢定)。
			8,000	辦理各項會議工作人員逾時誤餐餐盒費用，100人次*80元(高職在校生丙級技能檢定)。
			2,000	場地布置用品、清潔用品等費用(職校新課程推動工作)。
			3,200	參與工作人員逾時誤餐餐盒費用40人次*80元(職校新課程推動工作)。
			72,000	優等、特優獎框獎座(中等以上學校服務學習績優學生團隊與學校評選暨平台管理)。
			98,000	頒獎典禮場地布置(中等以上學校服務學習績優學生團隊與學校評選暨平台管理)。
			12,000	充氣拱門含割字(中等以上學校服務學習績優學生團隊與學校評選暨平台管理)。
			30,000	攝影、錄影相關費用(中等以上學校服務學習績優學生團隊與學校評選暨平台管理)。
			30,000	頒獎典禮燈光音響等租借費用(中等以上學校服務學習績優學生團隊與學校評選暨平台管理)。
			15,430	茶水、道具等雜項支出(中等以上學校服務學習績優學生團隊與學校評選暨平台管理)。
			35,200	工作人員逾時誤餐餐盒費用440人次*80元(中等以上學校服務學習績優學生團隊與學

臺北市地方教育發展基金－臺北市立士林高級商業職業學校

基金用途－高中及高職教育計畫明細表

中華民國109年度

單位：新臺幣元

前年度 決算數	上年度 預算數	科 目	本 年 度 預 算 數	說 明
				校評選暨平台管理)。
			13,110	活動攝錄影、場地布置、光碟製作等雜項支出(行動研究)。
			20,000	工作人員逾時誤餐餐盒費用250人次*80元(行動研究)。
			46,530	場地布置用品、清潔用品等(高職工作圈)。
			8,000	會議、演講等工作出席人員逾時誤餐餐盒費用100人次*80元(高職工作圈)。
			14,240	日本商業設計實習及文化見習團辦理學生行前研習課程逾時誤餐餐盒費178人次*80元(高職學生海外技能實習團)。
			40,310	日本商業設計實習及文化見習團所需保險費、電話費、文具、雜支等國內費用(高職學生海外技能實習團)。
			30,000	茶水、石灰、雜支等(中小學壘球賽)。
			24,000	防護耗材費用等(中小學壘球賽)。
			20,000	工作人員及裁判逾時誤餐餐盒費用250人次*80元(中小學壘球賽)。
182,300	220,000	租金、償債、利息及相關手續費	220,000	
2,000		地租及水租		
2,000		場地租金		
25,300	38,800	交通及運輸設備租金	38,800	較上年度預算數38,800元，無增減。
25,300	38,800	車租	38,800	
			30,800	各項活動所需之車租，2學期*15,400元(收支對列)。
			8,000	日本商業設計實習及文化見習團所需租車費，1輛*2次*4,000元(高職學生海外技能實習團)。
155,000	181,200	雜項設備租金	181,200	較上年度預算數181,200元，無增減。
155,000	181,200	雜項設備租金	181,200	
			162,000	飲水機等其他雜項設備租金，2學期*81,000元(收支對列)。
			14,400	悠遊卡刷卡機月租費，5臺*12月*240元。
			4,800	電錶月租費，12月*400元(收支對列)。
2,801,109	4,603,000	會費、捐助、補助、分攤、照護、救濟與交流活動費	4,495,000	

臺北市地方教育發展基金－臺北市立士林高級商業職業學校

基金用途－高中及高職教育計畫明細表

中華民國109年度

單位：新臺幣元

前年度 決算數	上年度 預算數	科 目	本 年 度 預 算 數	說 明
1,215,239	1,244,500	捐助、補助與獎助	1,332,500	較上年度預算數1,244,500元，增加88,000元。
773,378	758,860	獎助學員生給與	796,405	55 配合預算編列至千元，增列進位數55元。
			166,350	學生工讀金，1,109小時*150元(收支對列)。
			10,000	教育關懷獎每校推薦1名學生獎助金。
			164,000	優秀學生獎學金，82班*2學期*1,000元(公立高職學校優秀學生獎學金)。
			456,000	學生工讀金，3,040小時*150元(教科書費作業管理費)(收支對列)。
441,861	485,640	其他捐助、補助與獎助	536,095	486,095 學生刊物、營養補助及學校社團之補助等(收支對列)。
			50,000	樂儀旗隊等社團補助(課後社團活動費)。
1,585,870	3,358,500	補貼、獎勵、慰問、照護與救濟	3,162,500	較上年度預算數3,358,500元，減少196,000元。
1,585,870	3,358,500	其他補貼、獎勵、慰問、照護與救濟	3,162,500	1,870,000 清寒學生餐費補助，170人*200日*55元。
			91,000	優秀作品之獎品或禮券(行動研究)。
			1,201,500	日本商業設計實習及文化見習團學生出國旅費(高職學生海外技能實習團)。
1,602,221	1,279,000	其他	1,274,000	
1,602,221	1,279,000	其他支出	1,274,000	較上年度預算數1,279,000元，減少5,000元。
1,602,221	1,279,000	其他	1,274,000	400,000 校園環境清潔消毒、廁所用衛生紙及其他教學上等相關雜項費用，2學期*200,000元(收支對列)。
			27,200	學生參加校外實習、校外教學等活動費用(綜合職能科)。
			1,000	學生參加校外實習、校外教學等活動費用(資源班)。
			1,000	學生參加校外實習、校外教學等活動費用(特教班)。
			8,400	召集人輔導費，1人*12月*700元(資源班)。
			331,400	體育班教學參賽報名費、學生交通費及差

臺北市地方教育發展基金－臺北市立士林高級商業職業學校

基金用途－高中及高職教育計畫明細表

中華民國109年度

單位：新臺幣元

前年度 決算數	上年度 預算數	科 目	本 年 度 預 算 數	說 明
				旅費等。 289,800 班級自治費，2,898人*2學期*50元。 100,000 特優團隊獎金(中等以上學校服務學習績優 學生團隊與學校評選暨平台管理)。 115,200 裁判費，288場*400元(中小學壘球賽)。

臺北市地方教育發展基金－臺北市立士林高級商業職業學校

基金用途－一般行政管理計畫明細表

中華民國109年度

單位：新臺幣元

前年度 決算數	上年度 預算數	科 目	本 年 度 預 算 數	說 明
35,599,323	40,058,000	合計	38,762,000	
33,436,356	37,589,000	用人費用	36,285,000	
22,585,121	24,768,000	正式員額薪資	23,952,000	較上年度預算數24,768,000元，減少816,000元。
20,092,807	22,212,000	職員薪金	21,768,000	
			21,768,000	教職員37人薪金(詳用人費用彙計表)。
2,492,314	2,556,000	工員工資	2,184,000	
			2,184,000	工員6人工資(詳用人費用彙計表)。
804,641	1,267,918	超時工作報酬	1,208,892	較上年度預算數1,267,918元，減少59,026元。
804,641	1,267,918	加班費	1,208,892	
			1,149,474	不休假出勤加班費。
			22,866	行政人員加班費(統籌業務費)。
			36,552	行政人員加班費。
4,880,688	5,923,186	獎金	5,702,000	較上年度預算數5,923,186元，減少221,186元。
2,351,821	2,827,500	考績獎金	2,708,000	
			2,708,000	依考績法規定核發之獎金。
2,528,867	3,095,686	年終獎金	2,994,000	
			2,994,000	依規定於年節加發之獎金。
2,121,126	2,136,384	退休及卹償金	2,065,440	較上年度預算數2,136,384元，減少70,944元。
1,776,709	1,931,904	職員退休及離職金	1,890,720	
			1,890,720	提撥退撫基金、提撥離職儲金。
344,417	204,480	工員退休及離職金	174,720	
			174,720	提撥勞工退休準備金。
3,044,780	3,493,512	福利費	3,356,668	較上年度預算數3,493,512元，減少136,844元。
2,096,806	2,183,832	分擔員工保險費	2,101,668	
			2,101,668	分擔公保、勞保、健保費。
376,050	589,680	員工通勤交通費	567,000	
			68,040	職員暨工友上下班交通費，9人*12月*1段*630元。
			498,960	職員暨工友上下班交通費，33人*12月*2段*630元。

臺北市地方教育發展基金－臺北市立士林高級商業職業學校

基金用途－一般行政管理計畫明細表

中華民國109年度

單位：新臺幣元

前年度 決算數	上年度 預算數	科 目	本 年 度 預 算 數	說 明
571,924	720,000	其他福利費	688,000	
			688,000	休假旅遊補助費。
1,547,027	1,641,000	服務費用	1,660,000	
17,541	41,250	旅運費	25,000	較上年度預算數41,250元，減少16,250元。
17,541	41,250	國內旅費	25,000	
			25,000	職員、工員因公外出洽辦公務短程車資(統籌業務費)。
589,486	610,000	一般服務費	646,000	較上年度預算數610,000元，增加36,000元。
519,640	520,000	外包費	560,000	
			560,000	消化超額職工14人(技工、工友)業務外包費。
69,846	90,000	體育活動費	86,000	
			86,000	文康活動費，本校編列教職員37人、工員6人，合計43人，每人編列2,000元。
760,000	809,750	專業服務費	809,000	較上年度預算數809,750元，減少750元。
760,000	809,750	其他專業服務費	809,000	
			809,000	校園安全機械定點、機動巡邏等保全費用。
180,000	180,000	公共關係費	180,000	較上年度預算數180,000元，無增減。
180,000	180,000	公共關係費	180,000	
			180,000	校長特別費，12月*15,000元。
613,940	826,000	材料及用品費	815,000	
613,940	826,000	用品消耗	815,000	較上年度預算數826,000元，減少11,000元。
613,060	806,800	辦公(事務)用品	803,000	
			986	配合預算編列至千元，增列進位數986元。
			802,014	本校奉核定日間部普通班60班、體育班3班、集中式特教班4班、進修部普通班15班，統籌業務費計算如下:970元*8班*12月=93,120元。810元*16班*12月=155,520元。640元*43班*12月=330,240元。進修部普通班15班；1,700元*8班*12月=163,200元。1,450元*7班*12月=121,800元。全年共計863,880元。除依實際需求移列加班費22,866元、逾時誤餐餐盒費12,000元、國內旅費25,000元，護理師公會會費2,000元，其餘如列數。

臺北市地方教育發展基金－臺北市立士林高級商業職業學校

基金用途－一般行政管理計畫明細表

中華民國109年度

單位：新臺幣元

前年度 決算數	上年度 預算數	科 目	本 年 度 預 算 數	說 明
880	19,200	其他用品消耗	12,000	職員工因公外出洽辦公務或辦理活動等逾 時誤餐餐盒費用150人次*80元(統籌業務費) 。
			12,000	
2,000	2,000	會費、捐助、補助、分攤、照護 、救濟與交流活動費	2,000	
2,000	2,000	會費	2,000	較上年度預算數2,000元，無增減。
2,000	2,000	職業團體會費	2,000	
			2,000	護理師2人公會會費(統籌業務費)。

臺北市地方教育發展基金－臺北市立士林高級商業職業學校

基金用途－建築及設備計畫明細表

中華民國109年度

單位：新臺幣元

前年度 決算數	上年度 預算數	科 目	本 年 度 預 算 數	說 明
28,584,925	54,281,000	合計	40,110,000	
28,584,925	54,281,000	購建固定資產、無形資產及非理財 目的之長期投資	40,110,000	
17,477,278	49,076,000	購建固定資產	21,487,000	
		專案計畫	11,501,000	
		繼續性計畫	11,501,000	
		(一) 圍牆改善工程	11,501,000	本工程為108-109年度連續性工程，總工程費12,177,000元，其中施工費11,275,600元，委託設計服務費676,536元，工程管理費224,864元，除以前年度預算數676,000元，本年度續編最後1年經費11,501,000元，各年度資金需求詳如繼續性計畫分年資金需求表。
		興建土地改良物	11,501,000	
			11,275,600	一、施工費。
			536	二、委託技術服務費(總包價法)。
			224,864	三、工程管理費(按施工費約2%提列)。
17,477,278	49,076,000	一般建築及設備計畫	9,986,000	
	676,000	校園整修工程		
	676,000	興建土地改良物		
		班級設備	2,615,000	
		購置機械及設備	314,000	
			84,000	汰舊換新蒸飯箱，7臺*12,000元(總務處)。
			198,000	汰舊換新油印機，2臺*99,000元(設備組)。
			32,000	新購三合一級救甦醒1組(健康中心)。
		購置雜項設備	2,301,000	
			20,000	新購150吋電動布幕1幅(實習處)。
			300,000	新購圖書(圖書館)。
			140,400	新購防焰窗簾1式(實習處)。

臺北市地方教育發展基金－臺北市立士林高級商業職業學校

基金用途－建築及設備計畫明細表

中華民國109年度

單位：新臺幣元

前年度 決算數	上年度 預算數	科 目	本 年 度 預 算 數	說 明
			619,000	新增高架地板1式(實習處)。
			56,000	新購不反光白板，2片*28,000元(實習處)。
			282,000	新購冷氣機(一對一分離式8KW)(含安裝)，6臺*47,000元(實習處)。
			585,000	新購可升降語言學習桌，39張*15,000元(實習處)。
			168,000	新購投籃機，3臺*56,000元(體育組)。
			130,600	新購標準2*4米高爾夫草皮，5張*26,120元(體育組)。
		特殊班設備	43,000	
		購置雜項設備	43,000	
			30,000	汰舊換新四門冰箱1臺(特教組)。
			13,000	汰舊換新榨汁機1臺(特教組)。
		資訊設備	5,248,000	
		購置機械及設備	5,248,000	
			573,000	汰舊換新網路及資訊周邊設備(電腦專案計畫)。
			4,675,000	汰舊換新個人電腦，187部*25,000元(電腦專案計畫)。
		實習工場環境改善	2,080,000	
		購置機械及設備	2,080,000	
			2,080,000	數位設計工作站，32組*65,000元。
17,477,278	48,400,000	校園設備		
14,113,036	39,138,000	購置機械及設備		
560,864	114,000	購置交通及運輸設備		
2,803,378	9,148,000	購置雜項設備		
514,500	216,000	購置無形資產	216,000	
514,500	216,000	一般建築及設備計畫	216,000	
		資訊設備	216,000	
		購置電腦軟體	216,000	
			216,000	電腦教學軟體費(電腦專案計畫)。

臺北市地方教育發展基金－臺北市立士林高級商業職業學校

基金用途－建築及設備計畫明細表

中華民國109年度

單位：新臺幣元

前年度 決算數	上年度 預算數	科 目	本 年 度 預 算 數	說 明
514,500	216,000	校園軟體設備		
514,500	216,000	購置電腦軟體		
10,593,147	4,989,000	遞延支出	18,407,000	
10,593,147	4,989,000	一般建築及設備計畫	18,407,000	
		實習工場環境改善	1,074,000	
		遞延修繕房屋建築支出	1,074,000	
			984,538	一、施工費。
			70,368	二、委託技術服務費(總包價 法)。
			19,094	三、工程管理費(按施工費約 2%提列)。
		操場兩側半圓PU增設工程	3,998,000	
		遞延修繕房屋建築支出	3,998,000	
			3,659,000	一、施工費。
			266,000	二、委託技術服務費(總包價 法)
			73,000	三、工程管理費(按施工費約 2%提列)。
		屋頂扶手欄杆新設工程	2,461,000	
		遞延修繕房屋建築支出	2,461,000	
			2,273,130	一、施工費。
			143,207	二、委託技術服務費(總包價 法)。
			44,663	三、工程管理費(按施工費約 2%提列)。
		校園東西側退縮地人行道 鋪面更新工程	10,874,000	
		遞延修繕房屋建築支出	10,874,000	
			9,810,081	一、施工費。
			774,165	二、委託技術服務費(總包價 法)。
			289,754	三、工程管理費(按施工費約 2%提列)。
10,593,147	4,989,000	校園整修工程		
10,593,147	4,989,000	遞延修繕房屋建築支出		

本 頁 空 白

預 算 參 考 表

臺北市地方教育發展基金－臺北市立士林高級商業職業學校

預計平衡表

中華民國109年12月31日

單位：新臺幣千元

107年(前年) 12月31日 決算數	科 目	109年12月31日 預計數	108年12月31日 預計數	比較增減(-)
10,878,713	資產合計	10,864,118	10,872,225	-8,107
10,878,713	資產	10,864,118	10,872,225	-8,107
36,057	流動資產	21,462	29,569	-8,107
35,846	現金	21,251	29,358	-8,107
35,846	銀行存款	21,251	29,358	-8,107
69	應收款項	69	69	
69	其他應收款	69	69	
142	預付款項	142	142	
142	預付費用	142	142	
9,475	投資、長期應收款項、貸墊款及準備金	9,475	9,475	
9,475	準備金	9,475	9,475	
8,036	退休及離職準備金	8,036	8,036	
1,439	其他準備金	1,439	1,439	
10,832,967	其他資產	10,832,967	10,832,967	
10,832,967	什項資產	10,832,967	10,832,967	
1,429	暫付及待結轉帳項	1,429	1,429	
10,831,538	代管資產	10,831,538	10,831,538	
10,878,713	負債及基金餘額合計	10,864,118	10,872,225	-8,107
10,862,180	負債	10,862,180	10,862,180	
17,873	流動負債	17,873	17,873	
17,476	應付款項	17,476	17,476	
10,865	應付代收款	10,865	10,865	
5,894	應付費用	5,894	5,894	
248	應付工程款	248	248	
469	其他應付款	469	469	
398	預收款項	398	398	
398	預收收入	398	398	
10,844,093	其他負債	10,844,093	10,844,093	
10,844,093	什項負債	10,844,093	10,844,093	
4,126	存入保證金	4,126	4,126	
8,036	應付退休及離職金	8,036	8,036	
10,831,538	應付代管資產	10,831,538	10,831,538	
393	暫收及待結轉帳項	393	393	
16,533	基金餘額	1,938	10,045	-8,107
16,533	基金餘額	1,938	10,045	-8,107
16,533	基金餘額	1,938	10,045	-8,107
16,533	累積餘額	1,938	10,045	-8,107

註：1.信託代理與保證資產(負債)前年度決算數213,000元，上年度預計數213,000元，本年度預計數213,000元。

2.或有資產(負債)0元。

3.本基金自93年度起，本固定項目分開原則，將屬長期固定帳項，包括固定資產96,437,283元、無形資產994,088元及長期債務0元等，另立帳類管理，未納入本表。

臺北市地方教育發展基金－臺

各項費用

中華民國

前年度 決算數	上年度 預算數	計畫別		合計	高中及高職教育計 畫
		用途別科目			
511,451,183	549,799,000	合計		527,824,000	448,952,000
452,909,019	457,254,000	用人費用		452,843,000	416,558,000
200,718,494	201,168,000	正式員額薪資		198,228,000	174,276,000
198,226,180	198,612,000	職員薪金		196,044,000	174,276,000
2,492,314	2,556,000	工員工資		2,184,000	
15,362,619	19,783,188	聘僱及兼職人員薪資		19,941,588	19,941,588
2,138,779	3,004,788	聘用人員薪金		3,004,788	3,004,788
13,223,840	16,778,400	兼職人員酬金		16,936,800	16,936,800
2,377,043	4,080,818	超時工作報酬		4,058,582	2,849,690
2,227,043	3,912,818	加班費		3,890,582	2,681,690
150,000	168,000	值班費		168,000	168,000
44,736,080	45,793,785	獎金		45,071,099	39,369,099
20,767,447	20,272,500	考績獎金		19,917,000	17,209,000
23,968,633	25,521,285	年終獎金		25,154,099	22,160,099
160,631,155	160,915,116	退休及卹償金		160,394,892	158,329,452
159,774,396	160,710,636	職員退休及離職金		160,220,172	158,329,452
856,759	204,480	工員退休及離職金		174,720	
29,083,628	25,513,093	福利費		25,148,839	21,792,171
21,663,166	17,497,392	分擔員工保險費		17,137,692	15,036,024
335,073	903,500	傷病醫藥費		903,500	903,500
2,401,644	2,944,620	員工通勤交通費		2,921,940	2,354,940
4,683,745	4,167,581	其他福利費		4,185,707	3,497,707
17,277,759	23,033,000	服務費用		19,197,000	17,537,000
4,576,741	5,887,394	水電費		5,319,181	5,319,181
3,986,614	5,204,400	工作場所電費		4,655,000	4,655,000
590,127	682,994	工作場所水費		664,181	664,181
252,301	375,500	郵電費		372,500	372,500
71,989	69,000	郵費		69,000	69,000
180,312	303,500	電話費		303,500	303,500
	3,000	數據通信費			
769,251	1,083,590	旅運費		1,071,340	1,046,340

北市立士林高級商業職業學校

彙計表

109年度

單位：新臺幣元

一般行政管理計畫	建築及設備計畫				
38,762,000	40,110,000				
36,285,000					
23,952,000					
21,768,000					
2,184,000					
1,208,892					
1,208,892					
5,702,000					
2,708,000					
2,994,000					
2,065,440					
1,890,720					
174,720					
3,356,668					
2,101,668					
567,000					
688,000					
1,660,000					
25,000					

臺北市地方教育發展基金－臺

各項費用

中華民國

前年度 決算數	上年度 預算數	計畫別		合計	高中及高職教育計畫
		用途別科目			
724,152	600,590	國內旅費		584,340	559,340
	393,000	國外旅費		393,000	393,000
34,500	90,000	貨物運費		94,000	94,000
10,599		其他旅運費			
1,469,081	1,429,664	印刷裝訂與廣告費		1,508,541	1,508,541
1,469,081	1,429,664	印刷及裝訂費		1,508,541	1,508,541
3,640,450	3,591,000	修理保養及保固費		3,595,600	3,595,600
2,242,627	2,001,000	一般房屋修護費		2,001,000	2,001,000
81,408	150,000	機械及設備修護費		154,600	154,600
1,316,415	1,440,000	雜項設備修護費		1,440,000	1,440,000
8,583		保險費			
8,583		其他保險費			
1,023,592	1,158,672	一般服務費		1,137,888	491,888
51,386	84,672	佣金、匯費、經理費及手續費		27,888	27,888
519,640	520,000	外包費		560,000	
	36,000	計時與計件人員酬金		36,000	36,000
452,566	518,000	體育活動費		514,000	428,000
5,357,760	9,327,180	專業服務費		6,011,950	5,202,950
60,000		法律事務費			
3,590,590	4,767,080	講課鐘點、稿費、出席審查及查詢費		4,802,600	4,802,600
36,000	151,600	委託檢驗(定)試驗認證費		151,600	151,600
210,770	248,750	試務甄選費		248,750	248,750
465,400	3,350,000	電腦軟體服務費			
995,000	809,750	其他專業服務費		809,000	
180,000	180,000	公共關係費		180,000	
180,000	180,000	公共關係費		180,000	
8,091,850	9,127,000	材料及用品費		9,683,000	8,868,000
3,496,187	4,805,440	使用材料費		5,117,900	5,117,900
3,496,187	4,805,440	設備零件		5,117,900	5,117,900
4,595,663	4,321,560	用品消耗		4,565,100	3,750,100
1,739,771	2,305,620	辦公(事務)用品		2,309,960	1,506,960

北市立士林高級商業職業學校

彙計表

109年度

單位：新臺幣元

一般行政管理計畫	建築及設備計畫				
25,000					
646,000					
560,000					
86,000					
809,000					
809,000					
180,000					
180,000					
815,000					
815,000					
803,000					

臺北市地方教育發展基金－臺

各項費用

中華民國

前年度 決算數	上年度 預算數	計畫別		合計	高中及高職教育計 畫
		用途別科目			
150,000	150,000	報章雜誌		150,000	150,000
2,705,892	1,865,940	其他用品消耗		2,105,140	2,093,140
182,300	220,000	租金、償債、利息及相關手續費		220,000	220,000
2,000		地租及水租			
2,000		場地租金			
25,300	38,800	交通及運輸設備租金		38,800	38,800
25,300	38,800	車租		38,800	38,800
155,000	181,200	雜項設備租金		181,200	181,200
155,000	181,200	雜項設備租金		181,200	181,200
28,584,925	54,281,000	購建固定資產、無形資產及非理財目的 之長期投資		40,110,000	
17,477,278	49,076,000	購建固定資產		21,487,000	
	676,000	興建土地改良物		11,501,000	
14,113,036	39,138,000	購置機械及設備		7,642,000	
560,864	114,000	購置交通及運輸設備			
2,803,378	9,148,000	購置雜項設備		2,344,000	
514,500	216,000	購置無形資產		216,000	
514,500	216,000	購置電腦軟體		216,000	
10,593,147	4,989,000	遞延支出		18,407,000	
10,593,147	4,989,000	遞延修繕房屋建築支出		18,407,000	
2,803,109	4,605,000	會費、捐助、補助、分攤、照護、救濟 與交流活動費		4,497,000	4,495,000
2,000	2,000	會費		2,000	
2,000	2,000	職業團體會費		2,000	
1,215,239	1,244,500	捐助、補助與獎助		1,332,500	1,332,500
773,378	758,860	獎助學員生給與		796,405	796,405
441,861	485,640	其他捐助、補助與獎助		536,095	536,095
1,585,870	3,358,500	補貼、獎勵、慰問、照護與救濟		3,162,500	3,162,500
1,585,870	3,358,500	其他補貼、獎勵、慰問、照護與救 濟		3,162,500	3,162,500
1,602,221	1,279,000	其他		1,274,000	1,274,000
1,602,221	1,279,000	其他支出		1,274,000	1,274,000
1,602,221	1,279,000	其他		1,274,000	1,274,000

北市立士林高級商業職業學校

彙計表

109年度

單位：新臺幣元

一般行政管理計畫	建築及設備計畫				
12,000					
	40,110,000				
	21,487,000				
	11,501,000				
	7,642,000				
	2,344,000				
	216,000				
	216,000				
	18,407,000				
	18,407,000				
2,000					
2,000					
2,000					

臺北市地方教育發展基金－臺北市立士林高級商業職業學校

員工人數彙計表

中華民國109年度

單位：人

計 畫 及 項 目	上年度最高可 進用員額數	本年度 增減(-)數	本年度最高可 進用員額數	說 明
合計	259	7	266	
高中及高職教育計畫部分	214	9	223	
正式職員	209	9	218	
臨時職員	5		5	
一般行政管理計畫部分	45	-2	43	
正式職員	38	-1	37	
正式工員	7	-1	6	

- 註：1.本表不包含臨時工員人數。
 2.本表臨時職員係指奉准有案之約聘僱人員。
 3.本校計時與計件人員酬金編列運動傷害防護員1人薪資，計3萬6,000元。
 4.本校外包費編列消化超額職工14人業務外包費，計56萬元。

本 頁 空 白

臺北市地方教育發展基金－臺

用人費用

中華民國

計畫及項目	合計	正式 員額 薪資	聘僱 人員 薪資	超時 工作 報酬	津貼	獎 金		
						年終獎金	考績獎金	其他
合計	452,843,000	198,228,000	3,004,788	4,058,582		25,154,099	19,917,000	
高中及高職 教育計畫	416,558,000	174,276,000	3,004,788	2,849,690		22,160,099	17,209,000	
職員薪金	174,276,000	174,276,000						
聘用人員 薪金	3,004,788		3,004,788					
兼職人員 酬金	16,936,800							
加班費	2,681,690			2,681,690				
值班費	168,000			168,000				
考績獎金	17,209,000						17,209,000	
年終獎金	22,160,099					22,160,099		
職員退休 及離職金	158,329,452							
分擔員工 保險費	15,036,024							
傷病醫藥 費	903,500							
員工通勤 交通費	2,354,940							
其他福利 費	3,497,707							
一般行政管 理計畫	36,285,000	23,952,000		1,208,892		2,994,000	2,708,000	
職員薪金	21,768,000	21,768,000						
工員工資	2,184,000	2,184,000						
加班費	1,208,892			1,208,892				
考績獎金	2,708,000						2,708,000	
年終獎金	2,994,000					2,994,000		
職員退休 及離職金	1,890,720							
工員退休 及離職金	174,720							
分擔員工 保險費	2,101,668							
員工通勤	567,000							

北市立士林高級商業職業學校

彙計表

109年度

單位：新臺幣元

退休及卹償金		資遣費	福 利 費					提繳費	兼任 人員 用人 費用
退休金	卹償金		分擔 保險費	傷病 醫藥費	提撥 福利金	員工通勤 交通費	其他		
160,394,892			17,137,692	903,500		2,921,940	4,185,707	16,936,800	
158,329,452			15,036,024	903,500		2,354,940	3,497,707	16,936,800	
158,329,452			15,036,024	903,500		2,354,940	3,497,707	16,936,800	
2,065,440			2,101,668			567,000	688,000		
1,890,720									
174,720			2,101,668			567,000			

臺北市地方教育發展基金－臺

用人費用

中華民國

計畫及項目	合計	正式 員額 薪資	聘僱 人員 薪資	超時 工作 報酬	津貼	獎 金		
						年終獎金	考績獎金	其他
交通費 其他福利 費	688,000							

註：1.本表不包含臨時工員薪津。

2.本表兼任人員用人費用，係學校教職員兼課或請假代課鐘點費。3.本校計時與計件人員酬金編列1人運動傷害防護員薪資，計3萬6,000元。4.本校外包費編列消化超額職工14人業務外包費，計56萬元。

北市立士林高級商業職業學校

彙計表

109年度

單位：新臺幣元

退休及卹償金		資遣費	福 利 費					提繳費	兼任 人員 用人 費用
退休金	卹償金		分擔 保險費	傷病 醫藥費	提撥 福利金	員工通勤 交通費	其他		
							688,000		

臺北市地方教育發展基金－臺

聘用及約僱

中華民國

區分及職稱	人數	擔任工作	聘用或約僱 起訖期間	薪點	年需經費
合計	5				4,012,279
聘用人員小計	5				4,012,279
專業人員	5				4,012,279
聘用人員(408)	4	擔任校園安全維護	109/1/1-109/12/31	408	3,257,812
聘用人員(376)	1	擔任本校及駐點學校專任 輔導人員及駐區服務	109/1/1-109/12/31	376	754,467

北市立士林高級商業職業學校

人員明細表

109年度

單位：新臺幣元

小計	月 支			離職 儲金	經費來源 及其科目
	折合 金額	勞保 保險費	健康 保險費		
50,878	50,878				高中及高職教育計畫
46,887	46,887				高中及高職教育計畫

臺北市地方教育發展基金－臺北市立士林高級商業職業學校

單位（或計畫）成本分析表

中華民國109年度

單位：新臺幣千元

計 畫 別	單 位	單位成本(元)或 平均利(費)率	數 量	預 算 數	說 明
合計				527,824	
高中及高職教育計畫				448,952	
一般行政管理計畫				38,762	
建築及設備計畫				40,110	

臺北市地方教育發展基金－臺北市立士林高級商業職業學校

5年來主要業務計畫分析表

中華民國109年度

單位：新臺幣千元

年度及項目	單位	數量	單位成本(元)或 平均利(費)率	金額	說明
(本)年度預算數					
高中及高職教育計畫				448,952	
(上)年度預算數					
高中及高職教育計畫				455,460	
(前)年度決算數					
高中及高職教育計畫				447,267	
(106)年度決算數					
高中及高職教育計畫				434,621	
(105)年度決算數					
高中及高職教育計畫				440,845	

臺北市地方教育發展基金－臺

繼續性計畫分

中華民國

計畫、項目 及計畫期間	計畫內容	全程計畫 總金額	分 年	
			以前年度 預算數	109年度
合計		12,177,000	676,000	11,501,000
建築及設備計畫		12,177,000	676,000	11,501,000
專案計畫		12,177,000	676,000	11,501,000
(一) 圍牆改善工程 (108-109年度)	配合臺北市政府與國立臺灣科學教育館共同執行跨域加值合作計畫，於本校士商路側圍牆進行生態美化工程，將有助於科學教育館、兒園新樂園、天文館與美崙公園入口景觀生態美化串連之目的。	12,177,000	676,000	11,501,000

北市立士林高級商業職業學校

年資金需求表

109年度

單位：新臺幣元

資 金 需 求 表					備 註
110年度	111年度	112年度	113年度	114年度以後	
					施工費及工程管理費

臺北市地方教育發展基金－臺北市立士林高級商業職業學校

資本資產明細表

中華民國109年度

單位：新臺幣千元

項 目	取得成本 (期初餘額)	以前年度 累計折舊/ 長期投資 評 價	本 年 度 變 動				主要增減 原因說明	本年度累計折 舊/長期投資 評價變動數	期末餘額
			增加		減少				
			金額	類型	金額	類型			
合計	217,003	120,533	21,703		568		20,174	97,431	
土地改良物	4,045	167	11,501	增置			333	15,045	
房屋及建築	835	826						8	
機械及設備	132,934	79,617	7,642	增置			16,760	44,199	
交通及運輸 設備	6,811	3,875					324	2,612	
雜項設備	71,033	36,048	2,344	增置			2,756	34,573	
電腦軟體	1,346		216	增置	568	無形資 產攤銷		994	